

# Verslag Broedvogel Monitoring Project

## Melven Veghel 2011

SOVON Vogelonderzoek Nederland BMP plot nummer 5125  
Leo Ballering en Arend Vermaat



Vogelwacht Uden e.o.



## Samenvatting

In het broedseizoen van 2011 is het Melven in Veghel geïnterviewd op alle broedvogels (ook exoten) en dagactieve zoogdieren.

Het Melven is in totaal zestien keer in de ochtend bezocht (acht maal in het zuiden en acht maal in het noorden) en twee maal in de avond. In totaal besloegen de bezoeken 42 uur en 10 minuten in de ochtend en 2 uur en 50 minuten in de avond

In totaal zijn er 85 vogelsoorten waargenomen verdeeld over 3644 waarnemingen. Hiervan vertoonden er 62 soorten ook daadwerkelijk territoriumindicerend gedrag. Dit resulteerde uiteindelijk in 54 soorten met een territorium. In totaal werden 553 territoria gevonden. De top drie bestaat uit Winterkoning (42 territoria), Zwartkop (36) en Vink (35).

Van alle waargenomen soorten staan er veertien (16%) op de rode lijst, zes daarvan zijn broedvogel in het Melven (Boomvalk, Gele kwikstaart, Groene specht, Huismus, Koekoek en Matkop).

Het aantal van 54 vogelsoorten met een vastgesteld territorium is evenveel als in 1998 en iets meer dan in 1999 (52 territoria), het aantal soorten lijkt dus gestabiliseerd te zijn tot iets meer dan 50 maar wel is er een verschuiving opgetreden naar andere soorten. Het aantal vastgestelde territoria was 553 en dat is wel veel meer dan in de jaren negentig (380-430). Dit hoeft geen reële toename te zijn maar zal voornamelijk liggen aan het feit dat er in 2011 een ander en groter stuk geïnterviewd is. In de huidige inventarisatie is minder landbouw gebied en meer bosgebied, waar meer soorten en waarschijnlijk een hogere dichtheid van territoria in voorkomt.

Leo Ballering, Juni 2011

Gelieve dit rapport te citeren als:

**Leo Ballering en Arend Vermaat, 2011. Verslag Broedvogel Monitoring Project Melven Veghel 2011, Vogelwacht Uden e.o., Uden**

**Niets uit dit rapport mag worden vermenigvuldigd en/of openbaar worden gemaakt dmv druk, fotokopie, microfilm, elektronische media, het Internet of op welke andere wijze dan ook, zonder voorafgaande schriftelijke toestemming van de auteurs.**

Foto voorpagina: Karakteristiek openbaar wandelpad door het noordelijk deel van het waterwingebied (Leo Ballering)

# Inhoudsopgave

Samenvatting .....	2
Inleiding .....	4
Resultaten uit 1992-1999 .....	5
Broedresultaten van Stootvogels 1992-2010 .....	7
Methoden .....	9
Achtergrond.....	9
Veldwerk .....	9
Bureauwerk .....	10
Resultaten.....	10
Tijdsbesteding .....	10
Waargenomen vogelsoorten .....	11
Bijzonderheden.....	12
Overige zoogdiersoorten .....	19
Bijzonderheden.....	19
Discussie .....	20
Appendix .....	22
Lijst met broedcodes; criteria van broedzekerheid .....	22
Soortkaarten van waarnemingen en eventueel de territoria van alle waargenomen soorten.....	23

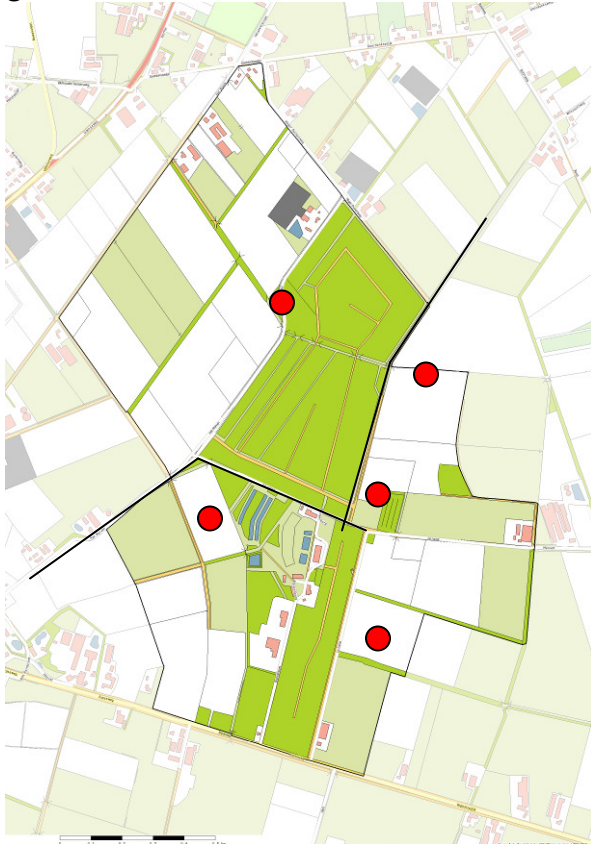


Fietspad naar zuiden bij Blankes kerkhof (Foto Leo Ballering)



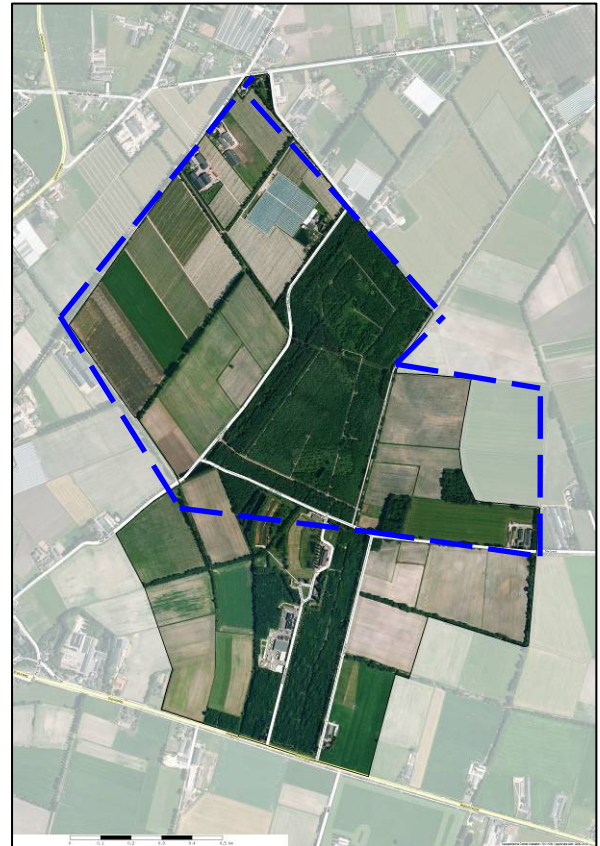
# Inleiding

**Figuur 1: Topografische kaart van het gebied**



- Zwarte lijn scheiding tussen noordelijk en zuidelijk inventarisatiegebied
- Rode punt: telpunten tijdens simultane Houtsnippentelling

**Figuur 2: Luchtfoto van het gebied**



Blauwe stippellijn, gebied dat van 1992 tot 1999 geïnventariseerd is

In het broedseizoen van 2011 is het Melven in Veghel geïnventariseerd op alle broedvogels. Het Melven is gelegen in de kilometerhokken 4556-14 en -24 aan de zuidoost kant van Veghel tussen Veghel en Erp. Dat beslaat 194,5 hectare / 1,945 km<sup>2</sup>. Het gebied wordt gekarakteriseerd door het waterwingebied van 50 hectare dat eigendom is van Brabant water. Het bestaat hoofdzakelijk uit loofbos en dat is heel jong; het is aangelegd in de jaren tachtig en negentig. In het bos is voornamelijk zomereik, els en es ingeplant en hier en daar wat beuken. Uit 25 putten pompt Brabant water hier van maximaal 170 meter diep water op <sup>1</sup>. Daarnaast zijn stukken omringend landbouwgebied ook gekarteerd, zoals Het Broek in het Noordwesten waar in 2011 aardbeien, frambozen, prei en maïs

<sup>1</sup> <http://www.brabantwater.nl/NL/natuur/waterwingebieden/Pages/meerinformatieoverfloraenfauna>  
Verslag Broedvogel Monitoring Project Melven 2011

gekweekt werd en maïs, aardappelen en kuilgras ten oosten van het waterwingebied. In figuren 1 en 2 zijn de topografische kaart en een luchtfoto van het gebied te zien.

Dit gebied is eerder, jaarlijks, op alle broedvogels geïnventariseerd in de jaren 1992 tot en met 1999 door Jan van den Tillaart, William van der Velden en Willy van Lanen en sindsdien jaarlijks op stootvogels. Het gebied wat toen geïnventariseerd werd was overigens net iets ander dan het huidige gebied en daarom is een precieze vergelijking niet mogelijk. Het zuidelijke stuk aan de Erpse weg, waar de gebouwen liggen is toen niet geïnventariseerd maar wel nog een klein stukje extra landbouw gebied in het oosten. In

**Figuur 2** is dat gebied binnen de blauwe lijnen te zien.



Ringsloot aan de zuidwestelijke kant van het waterwingebied (Foto Leo Ballering)

### ***Resultaten uit 1992-1999***

In Tabel 1 worden de soorten en aantallen aangetroffen territoria van de broedvogelinventarisaties van 1992 -1999 weergegeven. Uit die resultaten blijkt dat het gebied toen duidelijk in ontwikkeling was. In die jaren nam het aantal soorten broedvogels toe van 35 naar 54 en ook nam het aantal territoria toe van

163 naar 428. Deze resultaten zijn niet gerapporteerd maar zijn wel beschikbaar in de BMP database van SOVON Vogelonderzoek Nederland. Uit deze eerdere inventarisaties blijkt dat dit gebied vooral bijzonder is om Boomvalk, Wulp en Zomertortel. Daarnaast werd de laatste jaren de Houtsnip veelvuldig gezien.

**Tabel 1: Aantal broedparen per soort aangetroffen tijdens BMP in het Melven in de jaren 1992-1999**

Aantal broedpaar	1992	1993	1994	1995	1996	1997	1998	1999
Wilde eend	5	7	7	7	8	8	7	7
Soepeend				5	1	1	1	
Sperwer	1		1		1	2	2	2
Buizerd			1	1	1		1	2
Torenavalk		2	2	2	3	2	1	1
Boomvalk					1	1	1	
Patrijs	4	6	5	3	5	2	3	2
Kwartel		2						
Fazant	4	5	6	7	13	10	11	14
Waterhoen	3	4	2	3	3	3	3	
Meerkoet				1		1	2	
Scholekster	1	1	2	2	4	2	3	2
Kievit	13	12	9	15	18	14	15	15
Wulp		2	1	2	1	1	1	2
Holenduif			2	2	2	3	3	3
Houtduif	8	8	8	13	18	19	15	16
Turkse tortel	1					1	1	1
Zomertortel	3	2	2	3	2	2	2	3
Koekoek	1	1	1	1	1	1	1	1
Bosuil							1	1
Ransuil		1	1	1	2	1	1	1
Groene specht			1	1	1	1	1	2
Gr bonte specht		1	1	2	2	3	3	3
Veldleeuwerik	1							
Boompieper								2
Boerenzwaluw	3	2	1				2	2
Witte kwikstaart	3	1	1	2	2	2	2	3
Winterkoning	8	8	10	10	9	8	16	26
Heggenmus	1	1	3	3	2	5	8	11
Roodborst	7	4	4	6	5	8	6	10
Zwarte roodstaart	1							1
Merel	9	9	10	12	9	10	12	26
Zanglijster			1	1	1	2	1	1
Grote lijster				1		1	1	1
Sprinkhaanzanger							1	1
Bosrietzanger	3	3	2	2	5	8	10	5
Kleine Karekiet	1			1			1	1
Spotvogel		1	1		2	1	1	3
Grasmus	7	8	6	11	16	15	19	27
Tuinfluit	4	6	4	11	12	13	13	16
Zwartkop	2	6	2	6	8	13	15	17

Aantal broedpaar	1992	1993	1994	1995	1996	1997	1998	1999
Tijftjaf	8	12	11	13	12	19	28	24
Fitis	4	3	1	5	5	6	9	10
Staartmees	1	1	1	2	2	3	2	4
Matkop		1		1	1	3	2	4
Zwarte mees				1				
Pimpelmees		5	3	3	3	4	4	5
Koolmees	3	6	3	8	10	18	18	21
Boomkruiper			1		3	4	3	3
Wielenwaal					1			
Gaai	3	2	2	3	4	3	3	4
Ekster	3	4	5	3	2	7	5	5
Kauw		2	10	8	11	9	8	11
Roek	32	50	70	88	104	110	75	55
Zwarte kraai	3	6	8	7	9	14	14	12
Spreeuw		2	4	3	4	9	10	8
Huismus	2	7	2	4	4	6	4	5
Ringmus				1	2	3	3	3
Vink	6	8	7	7	9	5	9	18
Geelgors	4	5	3	3	2	2	2	5
Soorten	35	40	44	47	48	49	54	52
Territoria	163	217	228	297	346	389	386	428

### ***Broedresultaten van Stootvogels 1992-2010***

Hieronder staan de resultaten van de stootvogellegfels die sinds 1996 in het Melven zijn aangetroffen

**Tabel 2: broedresultaten van de Buizerd in het Melven**

Jaar	# ei	# jong	# uitgevlogen	broedsucces	Datum eerste eileg
1999	2	2	1	C3	
2002			2	C2	
2003		2	1	C4	
2003	3	2	2	C3	03-apr-03

**Tabel 3: Broedresultaten van de Torenvalk in het Melven**

Jaar	# ei	# jong	# uitgevlogen	broedsucces	Datum eerste eileg
1996	5	3	0	C5	?
1998	5	5	5	C3	
1999	7	6	2	C3	23-apr-99
2000	5	4	4	C3	
2003	5	4	4	C3	21-apr-03
2005	5	4	4	C3	
2007	6	6	5	C3	
2008	5	4	4	C3	16-apr-08
2009	4	4	4	C3	28-apr-09

**Tabel 4: Broedresultaten van de Bosuil in het Melven**

Jaar	# ei	# jong	# uitgevlogen
1998	3	3	2
1999	5	5	4

2000	?	1	1
2001	3	3	3
2004	2	2	2
2005	2	2	2
2006	2	2	2
2008	4	4	4

**Tabel 5: Broedresultaten van de Ransuil in het Melven**

Jaar	# ei	# jong	# uitgevlogen	broedsucces	Datum eerste eileg
1998	3	3	1	C3	
1999	5	2	2	C3	
2008	7	2	2	C3	01-apr-08

**Tabel 6: Broedresultaten van de Havik in het Melven**

Jaar	# ei	# jong	# uitgevlogen	broedsucces
2001	2	2	2	C3
2002	3	3	3	C4
2003	3	3	3	C3
2004	3	3	3	C3
2005	4	4	4	C3
2006	?	?	?	?

**Tabel 7 Broedresultaten van de Sperwer in het Melven**

Jaar	# ei	# jong	# uitgevlogen	broedsucces	Datum eerste eileg
1997	4	4	4	C3	
1997	5	5	5	C3	
1998	4	3	3	C3	
1998	5	4	4	C3	
1998	5	4	4	C3	03-mei-98
1998	4	3	3	C3	18-mei-98
1999	5	5	4	C3	23-apr-99
1999	5	3	3	C3	08-mei-99
1999	1	0	0	C5	16-mei-99
2000	5	5	4	C3	
2001	5	5	5	C3	
2002	4	4	4	C7	
2007	6	5	5	C3	
2008	6	6	4	C3	25-apr-08

**Tabel 8: Broedresultaten van de Boomvalk in het Melven**

Jaar	# ei	# jong	# uitgevlogen	broedsucces
1996	2	2	2	C3
1997	2	2	2	C4
1998	2	2	1	C3
2003	2	2	2	C3
2004			>1	
2005	2	1	1	C3
2006	3	3	3	C3
2007	3	3	2	C3
2008	3	3	2	C3



Jaar	# ei	# jong	# uitgevlogen	broedsucces
2009	3	3	3	C3
2010	2	2	2	C3

## Methoden

De broedvogelinventarisatie werd uitgevoerd volgens de BMP methode van SOVON Vogelonderzoek Nederland gepubliceerd in "Handleiding SOVON Broedvogelonderzoek. Uitgave 2011"<sup>2</sup>. De analyse van de resultaten werd automatisch gedaan met het autoclustering programma van SOVON Vogelonderzoek Nederland zoals gepubliceerd in "Handleiding Autoclustering in BMP"<sup>3</sup>.

## Achtergrond

Doel van het SOVON-broedvogelonderzoek is het vaststellen van de aantalsontwikkeling van alle broedvogelsoorten in ons land. Om de aantalsontwikkeling van broedvogels vast te stellen wordt gewerkt met een gestandaardiseerde werkwijze: monitoring. Hiervoor is het nodig dat vaste gebieden jaar op jaar worden geteld. Hierdoor ontstaat een betrouwbaar beeld van de aantalsveranderingen. Dit systematische onderzoek verschilt van het verzamelen van losse meldingen, waarbij alleen informatie over de aanwezigheid van een bepaalde vogelsoort boven water komt (de afwezigheid wordt niet geregistreerd) en de vastgestelde aantallen sterk worden bepaald door de inspanning en persoonlijke voorkeuren van de waarnemer.

## Veldwerk

De inventarisatie wordt uitgevoerd volgens een strak schema op alle aanwezige soorten (inclusief exoten en zoogdieren) in een klein telgebied van 10 tot 250 ha. Het telgebied moet in maart tot en met juni minstens zeven keer (vogelarm gebied) tot tien maal (vogelrijk gebied) volledig worden afgewerkt, meestal omstreeks zonsopgang en minstens eenmaal 's nachts.

Bij de ochtendbezoeken wordt bij voorkeur begonnen een half uur voor zonsopgang voor zangvogels of later op de ochtend voor o.a. roofvogels, steltlopers en watervogels en er zitten ongeveer 10 dagen tussen de bezoeken.

Het gebied wordt elk bezoek fijnmazig doorkruist en de waarnemingen die op broeden of een territorium duiden worden met afkortingen en symbolen op een veldkaart genoteerd, waarbij speciaal op 'uitsluitende' waarnemingen (van verschillende territoriumhouders) gelet wordt. Alleen in specifieke gevallen worden nesten gezocht

Het veldwerk is hoofdzakelijk uitgevoerd door Arend Vermaat en Leo Ballering van de Vogelwacht Uden e.o.. Arend bezocht het zuidelijke stuk, Leo het noordelijke stuk (zie de zwarte lijn voor de grens in). Tijdens de avondinventarisatie / simultane Houtsnippentelling van 27 mei 2011 kregen zij hulp van Wolter Brongers, Ton van den Tillaart en Jan van den Tillaart (voor de

<sup>2</sup> van Dijk A.J. & Boele A. 2011. Handleiding SOVON Broedvogelonderzoek. SOVON Vogelonderzoek Nederland, Nijmegen.

<sup>3</sup> / Versie 1.05 – Februari 2011 – GT/AD

posities van de telpunten zie de rode stippen in). Verspreid over het terrein zijn vijf telpunten neergezet zodanig dat er uitzicht was over de boomtoppen. Mannetjes Houtsnippen patrouilleren boven de boomtoppen en laten een karakteristiek knorrend en sniffend geluid horen. Voor de telling waren de stopwatches gelijk gezet en de waarnemers moesten de vlucht intekenen en het tijdstip noteren dat de vogel of vogels uit het beeld vlogen. Uit deze gegevens is geprobeerd om uitsluitende waarnemingen te krijgen.

### ***Bureauwerk***

De waarnemingen kunnen online per bezoek en per soort als stippen steeds op blanco kaarten (via het Internet) worden ingevoerd. Het interpreteren en clusteren van waarnemingen tot territoria wordt door het autoclustering programma automatisch voor alle soorten en vaak binnen een minuut uitgevoerd. Als de waarnemingen in het veld goed genoteerd worden en vervolgens op een correcte wijze worden ingevoerd, zijn geen grote verschillen te verwachten met de handmatige clustering uit het verleden. Uiteindelijk gaat het er om dat het aantal territoria volgens de BMP-regels klopt.

De waarnemingen worden automatisch in de database van SOVON Vogelonderzoek Nederland bewaard. Via het Internet kan te allen tijde toegang worden verkregen tot de resultaten.

## **Resultaten**

### ***Tijdsbesteding***

In 2011 is het Melven in totaal zestien keer in de ochtend bezocht (acht maal in het zuiden en acht maal in het noorden) en twee maal in de avond. In totaal besloegen de bezoeken 2530 minuten / 42 uur en 10 minuten in de ochtendbezoeken en 170 minuten / 2 uur en 50 minuten in de avond (zie ook **Error! Reference source not found.**).

**Tabel 9: Overzicht ingevoerde Bezoekdata**

#	Datum	Begintijd	Eindtijd	Type	Locatie	Minuten	
1	4-mrt	6:50	8:45	zonop	Z	115	
2	11-mrt	7:14	9:57	zonop	N	163	
3	20-mrt	6:30	8:30	zonop	Z	120	
4	23-mrt	6:12	8:52	zonop	N	160	
5	3-apr	20:45	22:15	avond	T		90
6	5-apr	6:30	8:55	zonop	Z	155	
7	6-apr	6:35	9:54	zonop	N	199	
8	22-apr	6:02	9:05	zonop	N	183	
9	24-apr	5:53	8:03	zonop	Z	130	
10	5-mei	5:37	8:48	zonop	N	191	
11	12-mei	5:15	7:35	zonop	Z	140	
12	20-mei	5:08	8:53	zonop	N	225	
13	26-mei	4:55	7:15	zonop	Z	140	
14	27-mei	21:25	22:45	avond	T		80
15	9-jun	4:49	7:46	zonop	N	177	
16	9-jun	4:55	7:15	zonop	Z	140	

#	Datum	Begintijd	Eindtijd	Type	Locatie	Minuten	
17	23-jun	4:50	6:43	zonop	Z	113	
18	26-jun	4:46	7:45	zonop	N	179	
Totaal						2530	170

Z =Zuid, N= Noord en T = Totale gebied

### **Waargenomen vogelsoorten**

In totaal zijn er 85 soorten waargenomen verdeeld over 3644 waarnemingen. Hiervan vertoonden er 62 soorten ook daadwerkelijk territoriumindicerend gedrag. Dit resulteerde uiteindelijk in 54 soorten met een territorium. In totaal werden 553 territoria gevonden.

De resultaten per bezoek en per vogelsoort zijn opgenomen in Tabel 12.

De top 10 van de soorten met het hoogste aantal territoria in dit gebied is weergegeven in Tabel 10; deze tien soorten bezetten 55% van alle territoria.

**Tabel 10: Soorten met de meeste territoria**

Rang	Soort	# territoria
1	Winterkoning	42
2	Zwartkop	36
3	Vink	35
4	Houtduif	34
4	Tjiftjaf	34
6	Merel	32
7	Koolmees	28
8	Pimpelmees	24
9	Tuinfluits	22
10	Huismus	20

Van alle waargenomen soorten staan er veertien (16%) op de rode lijst<sup>4</sup>, zes daarvan zijn broedvogel in het Melven (zie Tabel 11).

**Tabel 11: Soorten van de Rode lijst waargenomen in het Melven in 2011**

Soort	Status	Territorium in Melven
Blauwe kiekendief	Gevoelig	
Boerenzwaluw	Gevoelig	
Boomvalk	Kwetsbaar	Ja
Gele kwikstaart	Gevoelig	Ja
Groene specht	Kwetsbaar	Ja
Grote zilverreiger	Gevoelig	
Huismus	Gevoelig	Ja
Koekoek	Kwetsbaar	Ja
Kramsvogel	Gevoelig	
Matkop	Gevoelig	Ja

<sup>4</sup> Ruud van Beusekom, Paula Huigen, Fred Hustings, Kees de Pater & Johan Thissen Rode Lijst van Nederlandse broedvogels (2005) Uitgever: Tirion ISBN: 90-5210-59-87

Soort	Status	Territorium in Melven
Patrijs	Kwetsbaar	
Ringmus	Gevoelig	
Steenuil	Kwetsbaar	
Veldleeuwerik	Gevoelig	

## Bijzonderheden

Bijna elke telling werden er wel **Canadese ganzen** gezien. Hiervan zat er één exemplaar wel heel verdacht lang (> twee weken) op precies dezelfde plek naast een van de betonnen bassins in het midden. Het vermoeden was dat deze daar gebroed heeft maar naar wij weten zijn er geen jonge ganzen waargenomen. Op deze plek is 20 mei 2011 een (ongeringde) **Indische gans** gezien

Ook dit jaar broedde er weer een **Buizerd** in het Melven, ze hadden drie eieren en drie jongen die succesvol uitgevlogen zijn.

Er zijn maar liefst twee territoria van de **Havik** aangetroffen. Eén paar had twee eieren maar dat legsel is mislukt omdat het nest later uitgezakt is.

Ook dit jaar zijn er weer **Boomvalken** aangetroffen in het Broek. Echt moeilijk is deze soort niet te inventariseren, als men langs de nestboom loopt wordt er luid gealarmeerd en ook tijdens de avondtelling was het paartje vanaf ver te horen. Tijdens deze telling is ook een prooioverdracht gezien van het mannetje die een gevangen Gierzwaluw aan het vrouwtje overhandigde.

Van de **Bosuil** zijn twee territoria aangetroffen. Tijdens de simultaantelling van de Houtsnippen op 27 mei werden drie jonge bosuilen gezien die voortdurend aan het roepen waren

De **Steenuilen** zijn gevonden net buiten het inventarisatie gebied. Aan de Hogerduinenweg zat een paartje met twee jongen en aan het Melven zat ook een paartje. Omdat daarvan het nest niet gevonden is, (zit waarschijnlijk tussen de golfplaten en de isolatie), het is onbekend of deze in 2011 gebroed hebben.





Steenuil van de Hogerduinenweg, juni 2011 (Foto: Willy van Lanen)

Tijdens het laatste bezoek werd nog een nieuw steenuil territorium gezien op het Broek (maar ook daar net buiten het inventarisatieplot), ook daarvan is onbekend of deze gebroed hebben.

Op 22 april werd een paartje **kippen** gezien aan de noordelijke bosrand, meer dan 350 meter van de dichtstbijzijnde boerderij. De haan werd het eerst opgemerkt en pas na een aantal minuten kwam de hen uit de braamstruiken (foto van Leo Ballering).



Tijdens de eerste telling op 11 maart werd in het noordelijk deel al een opvliegend paartje **Houtsnippen** gezien. Omdat deze soort de laatste jaren daar wel vaker is gezien werd op 27 mei 2011 is een simultaantelling voor Houtsnippen gehouden. Tijdens deze telling zijn maar liefst achttien waarnemingen van Houtsnippen gedaan waarvan acht bij het oostelijke paardenweitje. Eenmaal werd een doublet gezien (twee naast elkaar vliegende mannetjes en één keer een triplet die luidruchtig achter elkaar aanvlogen. Op basis van de geluiden die gehoord werden en de tijdstippen en routes die deze mannetjes vlogen worden er zeker vijf territoria vermoed.

**Wulpen** zijn twee keer waargenomen, één keer in het noordelijk grasgebied buiten het inventarisatiegebied en één keer in het uiterst oostelijke deel. Dit was niet genoeg voor het toekennen van een territorium

Eén van de verrassingen van deze inventarisatie zijn de twee territoria van de **Kleine Bonte Specht**, een soort die voornamelijk in oudere bossen wordt

gezien. Wij denken echter dat het maar één paartje geweest is. Het is samen met de **Boomklever** (1 territorium) en **Bonte vliegenvanger** (1) een teken dat het bos van het Melven ouder wordt.

Hoewel er wel **Boerenzwaluwen** foeragerend zijn waargenomen, geldt dat gedrag niet als territorium indicerend gedrag. Maar toch hebben ze in de buurt gebroed: één nest bij Fam. van de Laar op de Hogerduinenweg en bij zijn burens ook nog eens drie boerenzwaluwnesten in de paardenschuur en tien nesten bij Fam. van de Akker aan het Melven (pers. mededeling Jan van de Tillaart). Tevens werd door hem nog een bewoond **Huiszwaluwnest** aangetroffen bij Fam. Vissers op de manege aan de Hogerduinenweg (deze soort is niet waargenomen tijdens de reguliere tellingen).

In het oostelijk landbouwgebied werden twee territoria van de **Gele kwikstaart** aangetroffen.

Onverwacht waren ook de grote variëteit aan struweelvogels van het half-open gebied die geteld zijn: **Roodborstappuut** (4 territoria, één waarneming van ouders die jongen voerden), **Bosrietzanger** (3), **Kleine karekiet** (1), **Grasmus** (11) en **Geelgors** (4).

**Tabel 12: Resultaten BMP inventarisatie Melven Veghel in 2011**

#	Euring	bezoeknr	1	2	3	4	5	6	7	8	9	10	11	12	13	14	15	16	17	18	Totaal # in plot	Totaal # buiten plot	Hoogste broedcode	Aantal geldige territoria	Aantal ongeldige territoria
1	720	Aalscholver	3		5																<b>3</b>	5	0		
2	1210	Grote Zilverreiger		1				1													<b>2</b>		1		
3	1220	Blauwe Reiger	2		1	1		1	1			2		1		2					<b>11</b>		1		
4	1610	Grauwe Gans			2																<b>1</b>	1	0		
5	1620	Indische Gans											1								<b>1</b>		1		
6	1660	Canadese Gans	1	1	1			1		1	1	2	2	2	1	1	1				<b>15</b>		6	<b>1</b>	1
7	1700	Nijlgans	1	1	1								1								<b>2</b>	2	3		
8	1860	Wilde Eend	2	8	17	14		7	15	14	6	18	8	13	4		4	3		4	<b>129</b>	8	12	<b>15</b>	2
9	1869	Soepeend			1			1					1			1					<b>3</b>	1	1		
10	2030	Kuifeend																1			<b>1</b>		0		
11	2310	Wespendief																2			<b>2</b>		1		2
12	2390	Rode Wouw						1													<b>1</b>		0		
13	2600	Bruine Kiekendief						1													<b>1</b>		0		
14	2670	Havik	1		2			5			1						1				<b>10</b>		13	<b>2</b>	
15	2690	Sperwer		1	4				1												<b>6</b>		2		4
16	2870	Buizerd	1	2	3	2	1	2	1	1	1	4	1	2		1	1	2		2	<b>25</b>	2	13	<b>1</b>	
17	3100	Boomvalk										1		1		1		1	1	1	<b>6</b>		7	<b>1</b>	
18	3670	Patrijs								1											<b>1</b>		3		1
19	3700	Kwartel													1						<b>0</b>	1	2		
20	3865	Kip								1											<b>1</b>		3		
21	3940	Fazant			1	2		1	1	3	4	7	2	4	1		1	1	1	3	<b>29</b>	3	5	<b>8</b>	1
22	4240	Waterhoen		1	1	1		2	3	2		1	1	3		1	2		1	1	<b>17</b>	3	9	<b>3</b>	2
23	4500	Scholekster		1								1	1	1	2		2	2		1	<b>6</b>	5	12		1
24	4930	Kievit		11	7	1		4	16	9	11	9	1	3	6	3	6	5		1	<b>76</b>	17	12	<b>14</b>	1
25	5290	Houtsnip		1												18					<b>19</b>		3	<b>5</b>	

#	Euring	bezoeknr	1	2	3	4	5	6	7	8	9	10	11	12	13	14	15	16	17	18	Totaal # in plot	Totaal # buiten plot	Hoogste broedcode	Aantal geldige territoria	Aantal ongeldige territoria
26	5410	Wulp							1			1									1	1	2		1
27	5820	Kokmeeuw															1				1		0		
28	5910	Kleine Mantelmeeuw																	1		1		0		
29	6658	Stadsduif										1										1	1		
30	6680	Holenduif	1	7	4	1		5	2	5	4	8	1	2	2		1	2	3	2	48	2	3	12	
31	6700	Houtduif	5	15	12	30		7	31	36	18	32	12	33	8		22	11	8	21	297	4	3	34	6
32	6840	Turkse Tortel			2					2							1				5		3	2	
33	7240	Koekoek									1		1	1		1					4		2	1	
34	7570	Steenuil										1			1		1			2		5	12		
35	7610	Bosuil					2									1					3		12	2	
36	7950	Gierzwaluw												1	8	1			1		11		3	9	
37	8560	Groene Specht		2	1	1		2	4		2		1								11	2	2	3	
38	8760	Grote Bonte Specht	2	4	2	4		1	4	5	3	1	2	4	2		2	4	3		43		12	6	
39	8870	Kleine Bonte Specht			1	1							1		2						5		3	2	
40	9760	Veldleeuwerik	1	0	1																2		1		
41	9920	Boerenzwaluw							4		3		2	2	1	2		2	1	3	18	2	3		15
42	10090	Boompieper										2									2		6	2	
43	10171	Gele Kwikstaart								1	1				1	1		1			5		3	2	
44	10201	Witte Kwikstaart			2	2		2	1	3		2	2	5			2		1	1	19	4	3	6	2
45	10660	Winterkoning	12	17	13	23		14	18	20	20	27	22	21	19		21	22	21	19	306	3	7	42	
46	10840	Heggenmus	3	9	3	6		2	6	4		4	1	1	1		3	2	1	6	49	3	3	12	1
47	10990	Roodborst	5	7	10	18		5	18	16	7	12	8	5	4		9	5	8	7	144		7	16	22
48	11210	Zwarte Roodstaart						1			1										2		2	1	
49	11220	Gekraagde Roodstaart							1						1						2		2	1	
50	11390	Roodborsttapuit							1			1			1		1				4		14	3	
51	11870	Merel	15	23	10	39		16	26	30	14	26	15	32	18		30	16	16	31	352	5	14	32	



#	Euring	bezoeknr	1	2	3	4	5	6	7	8	9	10	11	12	13	14	15	16	17	18	Totaal # in plot	Totaal # buiten plot	Hoogste broedcode	Aantal geldige territoria	Aantal ongeldige territoria
52	11980	Kramsvogel	1		2	1					1										<b>4</b>	1	1		
53	12000	Zanglijster	8	9	6	9		6	10	8	4	5	4	7	6		10	8	8	6	<b>113</b>	1	7	<b>14</b>	6
54	12010	Koperwiek	1		2																<b>3</b>		0		
55	12020	Grote Lijster			1								1					1			<b>3</b>		2	<b>1</b>	
56	12500	Bosrietzanger											1				1	2	2		<b>6</b>		2	<b>3</b>	
57	12510	Kleine Karekiet												1							<b>1</b>		2	<b>1</b>	
58	12750	Grasmus									2	6	5	3	4		4	5	4	3	<b>36</b>		9	<b>11</b>	
59	12760	Tuinfluitier								8	1	8	2	19	3		5	4	4	8	<b>62</b>		2	<b>22</b>	
60	12770	Zwartkop						3	9	24	16	28	16	16	19		14	14	16	21	<b>194</b>	2	7	<b>36</b>	
61	13110	Tjiftjaf			6	17		15	27	17	14	23	15	26	13		16	15	14	20	<b>234</b>	4	3	<b>34</b>	10
62	13120	Fitis								1	2	3	1	2	2		1			1	<b>13</b>		2	<b>6</b>	
63	13490	Bonte Vliegenvanger									1									1	<b>2</b>		2	<b>1</b>	
64	14370	Staartmees	2	1	1			1	1				1		1		1				<b>9</b>		3	<b>3</b>	
65	14420	Matkop			1			1	3		1						2			1	<b>9</b>		3	<b>3</b>	
66	14610	Zwarte Mees						1													<b>1</b>		2	<b>1</b>	
67	14620	Pimpelmees	11	14	9	4		14	15	8	11	2	9	5	6		5	9	3	1	<b>124</b>	2	14	<b>24</b>	
68	14640	Koolmees	11	21	13	17		13	21	14	12	12	13	9	15		7	9	6	5	<b>194</b>	4	14	<b>28</b>	4
69	14790	Boomklever			1			1			1	1									<b>4</b>		2	<b>1</b>	
70	14870	Boomkruiper	4	1	1			2	2		2	1	1		2			1		1	<b>18</b>		2	<b>6</b>	
71	15390	Gaai	1	9	3	2		5	11	8	3	3	1	8	1		3	1	2	2	<b>63</b>		7	<b>13</b>	3
72	15490	Ekster	1	4	1	4			2	5		5	1	4	2		3			4	<b>33</b>	3	9	<b>3</b>	2
73	15600	Kauw	4	1	4	2		1	1	3	4	2	5		5		1	3	1	1	<b>32</b>	6	9	<b>7</b>	2
74	15630	Roek												1			2				<b>2</b>	1	3		
75	15671	Zwarte Kraai	4	16	13	14		9	20	19	10	22	14	19	11		15	7	6	14	<b>206</b>	7	13	<b>18</b>	
76	15820	Spreeuw	5	1	6	4		13	1	1	10	8	13	4	11		5	10	5	2	<b>95</b>	4	14	<b>17</b>	9
77	15910	Huisemus	1		1	5		1	1	8	6	7	6	9	4			6	3	2	<b>44</b>	16	13	<b>20</b>	
78	15980	Ringmus	1							3			1					1			<b>3</b>	3	2		1

#	Euring	bezoeknr	1	2	3	4	5	6	7	8	9	10	11	12	13	14	15	16	17	18	Totaal # in plot	Totaal # buiten plot	Hoogste broedcode	Aantal geldige territoria	Aantal ongeldige territoria
79	16360	Vink	19	23	13	10		10	12	15	19	8	19	14	18		14	19	23	15	<b>247</b>	<b>4</b>	<b>14</b>	<b>35</b>	<b>5</b>
80	16380	Keep		1	2																<b>3</b>		<b>3</b>		
81	16490	Groenling	1	1					1	3				1							<b>6</b>	<b>1</b>	<b>2</b>	<b>3</b>	<b>1</b>
82	16530	Putter		1		1															<b>2</b>		<b>1</b>		<b>1</b>
83	16540	Sijs	1	2	1	1															<b>5</b>		<b>1</b>		
84	18570	Geelgors						1		2	3	2	3	2	2		1	3	2	1	<b>22</b>		<b>2</b>	<b>4</b>	
85	18770	Rietgors								1											<b>1</b>		<b>1</b>		

**Overige soorten**

#	Euring	bezoeknr	1	2	3	4	5	6	7	8	9	10	11	12	13	14	15	16	17	18	Totaal # in plot	Totaal # buiten plot
1	31101	Egel													1						<b>1</b>	
2	31141	Mol	4	13	5	2		4	1						2			5	3	1	<b>40</b>	
3	31301	Haas		2	6			1	2	1	2	2	8	7	4	2	1	1	1	4	<b>28</b>	<b>16</b>
4	31311	Konijn		6		7		2	14	14	2	30	1	31	3	1	32	7	3	22	<b>159</b>	<b>16</b>
5	31351	dwergvleermuis spec.					2						1			2				6	<b>11</b>	
6	31355	Laatvlieger													2					1	<b>3</b>	
7	31401	Eekhoorn				1															<b>1</b>	
8	31521	Bruine Rat	1							1										1	<b>3</b>	
9	31611	Vos																		1	<b>1</b>	
10	31691	Kat		1				1			1		2	3	3		1	1	1		<b>12</b>	<b>2</b>
11	31761	Gewone Pad		1		6															<b>7</b>	
12	31831	Ree	1					1			1	1									<b>4</b>	

### **Overige (zoog)diersoorten**

Tijdens de broedvogelinventarisatie zijn in totaal elf soorten dagactieve zoogdieren waargenomen en een gewone pad verdeeld over 269 exemplaren (zie Tabel 12).

### **Bijzonderheden**

Opvallend waren de grote hoeveelheden **Konijnen** die waargenomen zijn, in totaal waren dat er 159 waaronder, later in het seizoen veel jonkies.



Op 22 april 2011 werd een dode volwassen mannelijke **Bruine rat** gevonden op de Hogerheideweg. Deze was vers dood en net aangevreten door een Ekster (zie foto van Leo Ballering): de pen op de foto is 14 cm lang dus de rat is ~35 cm van kop tot staart. Op 26 juni werd in die buurt nog een levend exemplaar gezien!

Op 26 juni werd een onvolwassen vrouwtjes **Vos** waargenomen met een **Konijn** in haar bek.

**Huiskatten** werden in de helft van alle bezoeken in het buitengebied waargenomen, in totaal zijn er twaalf geteld.

De soortkaarten van waarnemingen en eventuele territoria van de waargenomen soorten (vogels en zoogdieren) zijn opgenomen in de Appendix.

## Discussie

Er zijn 85 soorten gezien en dat zijn er 27 meer dan in de jaren 1992-1999 toen het gebied ook geïventariseerd is, hiervan zijn er negen met een territorium. Tabel 13 laat zien welke nieuwe soorten in 2011 waargenomen zijn waarvan tussen 1992 en 1999 geen territoria vastgesteld zijn (let op! dat betekent niet dat die toen niet waargenomen zijn want die gegevens zijn niet meer bekend; alleen de soorten van toen met territoria zijn bekend).

**Tabel 13: Nieuwe soorten waargenomen in 2011 ten opzichte van 1992-1999**

Soort		
Aalscholver	Wespendief	Gekraagde Roodstaart +
Grote Zilverreiger	Rode Wouw	Roodborsttapuit +
Blauwe Reiger	Bruine Kiekendief	Bonte Vliegenvanger +
Knobbelzwaan	Kip	Boomklever +
Grauwe Gans	Kokmeeuw	Keep
Indische Gans	Stadsduif	Groenling +
Canadese Gans +	Steenuil (+)	Putter
Nijlgans	Kleine Bonte Specht +	Sijs
Kuifeend	Gele Kwikstaart +	Rietgors
+ soort met vastgesteld territorium		
(+ ) soort met vastgesteld territorium buiten inventarisatiegebied		

In het totaal zijn er 54 vogelsoorten met een vastgesteld territorium, dat is evenveel als in 1998 en iets meer dan in 1999 (52, Tabel 1), het aantal soorten lijkt dus gestabiliseerd te zijn tot iets meer dan 50 maar er is wel een verschuiving opgetreden naar andere soorten. Het aantal vastgestelde territoria was 553 en dat is wel veel meer dan in de jaren negentig (380-430). Dit hoeft geen reële toename te zijn maar zal voornamelijk liggen aan het feit dat er in 2011 een ander en groter stuk geïventariseerd is (zie ook

**Figuur 2**), minder landbouw gebied en meer bosgebied, waar meer soorten en een hogere dichtheid van territoria in voorkomt.

Soorten die niet waargenomen zijn in 2011 maar wel in de periode 1992-1999 zijn: Zomertortel, Sprinkhaanzanger en Wielewaal.

William van der Velden heeft wel een baltsende **Zomertortel** waargenomen op 1 mei 2011<sup>5</sup> maar dat was niet tijdens een officieel inventarisatiebezoek. Was dat wel zo geweest dan had deze waarneming tot een geldig territorium geleid want

<sup>5</sup> <http://waarneming.nl/waarneming/view/53982629>



de datumgrenzen van deze soort liggen tussen 1 mei en 20 juni! De stand van de zomertortel in de periode 1992 – 1999 was heel stabiel (2 tot 3 territoria) maar de afname wordt in heel het land gezien. Over heel Nederland en ook in Brabant is het aantal broedparen Zomertortel vanaf 1990 met 60% teruggelopen.

Voor de **Sprinkhaanzanger**, die van hele natte gebieden houdt, is op het Melven bijna geen (goed) biotoop te vinden. Voor de **Wielewaal** is in het Melven wel een geschikte biotoop te vinden maar ook dit is een landelijke trend: vanaf 1990 is in Nederland een “matige afname” zien van 26%.

Soorten die wel waargenomen zijn maar die nu geen territorium opleverden, maar tussen 1992-1999 wel, zijn de Soepeend, Sperwer, Patrijs, Kwartel, Veldleeuwerik, Boerenzwaluw en Ringmus.

Soorten die vroeger wel een territorium gehad hebben maar die nu niet eens zijn waargenomen zijn de Torenvalk, Meerkoet, Ransuil en Spotvogel.

De **IJsvogel** is de grote ontbrekende in de inventarisatie dit jaar. In de periode 1992 – 1999 is deze soort niet aangetroffen maar de laatste jaren is deze vaak in het Melven waargenomen. In 2011 is de IJsvogel tot 1 juli vier keer waargenomen in de gemeente Veghel (twee keer in de Aa-broeken en twee keer in de Bunders) voornamelijk midden in de winter (1 februari 2x, 15 februari en 19 februari) maar dus niet tussen de datumgrenzen van deze soort (1 april en 15 mei). In Tabel 14 de waarnemingen van de IJsvogel tussen de datumgrenzen, waarin mooi te zien is dat de drie laatste winters (2008-2009 / 2009-2010 en 2010-2011) met langdurige ijsbedekkingen de opmars van de IJsvogel in eerdere jaren teniet heeft gedaan.

**Tabel 14: Waarnemingen van de IJsvogel in de gemeente Veghel tussen 1 april en 15 mei**

Jaar	Aantal waarnemingen	Locatie
2011	0	
2010	1	Aa-broeken
2009	0	
2008	6	5x Aa-broeken, 1x 't Ven
2007	1	de Bunders
2006	3	1x Melven, 1x het Ham, 1x de Bunders
2005	1	Aa-broeken

## Appendix

### ***Lijst met broedcodes; criteria van broedzekerheid***

#### **Code Omschrijving**

**0 Waarneming van een volwassen individu buiten de datumgrenzen in mogelijke broedbiotoop**, zonder aanwijzing omtrent broeden.

**1 Waarneming van een volwassen individu tussen de datumgrenzen in mogelijke broedbiotoop**, zonder aanwijzing omtrent broeden.

**2 Eenmalige waarneming tussen de datumgrenzen van zingend of baltsend individu in geschikt broedbiotoop**.

**3 Waarneming tussen de datumgrenzen van een paar in geschikt broedbiotoop**.

**4 Territoriumgedrag** (zang, gevechten e.d.) op dezelfde plaats vastgesteld, op tenminste 2 dagen die minimaal 10 dagen uit elkaar liggen.

**5 Baltsend paar** (ook paring) tussen de datumgrenzen in geschikte broedbiotoop. Het voeren van een wijfje door het mannetje moet eveneens met code 5 worden aangegeven.

**6 Bezoek van vogel aan een waarschijnlijke nestplaats**, zoals Huismus die onder dakpannen kruipt.

**7 Angstkreten of ander gedrag (alarmeren), dat wijst op aanwezigheid van een nest of jongen**.

Houd er echter rekening mee dat alarmeren lang niet altijd duidt op een broedgeval. Veel vogels alarmeren ook wanneer ze niet broeden. Let daarom speciaal op of de vogel aan een bepaalde plaats is gebonden.

**8 Vogel met broedvlekken** (niet altijd een betrouwbare aanwijzing voor een broedgeval ter plaatse).

**9 Transport van nestmateriaal, nestbouw of uithakken / graven van nestholte**.

**10 Afleidingsgedrag**. De vogel doet alsof hij verlamd of gewond is, en lokt zo de waarnemer weg van het nest.

Afleidingsgedrag komt vooral voor bij soorten die in open terreinen broeden, zoals eenden, steltlopers en een enkele zangvogel, zoals Rietgors.

**11 Pas gebruikt nest of eierschalen**.

**12 Pas uitgevlogen jongen van nestblijvers of uitgelopen donsjongen van nestvlieders**.

Deze code moet uiterst zorgvuldig worden gehanteerd. Soorten als sterns, meeuwen, zwaluwen, Roek, Spreeuw, Kruisbek, Sijs en Kleine Barmsijs kunnen met hun vliegvlugge jongen grote afstanden afleggen. De jongen worden dan soms nog door de ouders gevoerd. Let daarom uitsluitend op jongen die niet of nauwelijks kunnen vliegen.

**13 Gebruikt nest met onbekende inhoud**.

Bezoek door ouders aan een nest waarvan de inhoud niet kan worden vastgesteld, of waarneming van broedende vogel. Deze code is onder meer bedoeld voor in kolonies broedende vogels zoals Roek en Oeverzwaluw.

**14 Transport voedsel of ontlasting**.

Transport van ontlastingspakketjes van of voedsel voor de jongen is voor de meeste zangvogels een bruikbare code. Bedenk echter dat meeuwen, roofvogels en sommige andere soorten hun jongen nog lang na het uitvliegen voeren (zie ook code 12 ) terwijl sterns en IJsvogel soms lange voedselvluchten maken, en dus best met voedsel buiten het broedgebied kunnen worden waargenomen. Het voeren van een wijfje door het mannetje moet met code 5 worden aangegeven.

**15 Nest met eieren**.

**16 Nest met jongen** gezien, of de jongen in het nest gehoord.

Op de volgende pagina's de soortkaarten van waarnemingen en eventueel de territoria van alle waargenomen soorten.

# Verslag Broedvogel Monitoring Project

## Melven Veghel 2011

SOVON Vogelonderzoek Nederland BMP plot nummer 5125  
Leo Ballering en Arend Vermaat



Vogelwacht Uden e.o.





## Samenvatting

In het broedseizoen van 2011 is het Melven in Veghel geïnventariseerd op alle broedvogels (ook exoten) en dagactieve zoogdieren.

Het Melven is in totaal zestien keer in de ochtend bezocht (acht maal in het zuiden en acht maal in het noorden) en twee maal in de avond. In totaal besloegen de bezoeken 42 uur en 10 minuten in de ochtend en 2 uur en 50 minuten in de avond

In totaal zijn er 85 vogelsoorten waargenomen verdeeld over 3644 waarnemingen. Hiervan vertoonden er 62 soorten ook daadwerkelijk territoriumindicerend gedrag. Dit resulteerde uiteindelijk in 54 soorten met een territorium. In totaal werden 553 territoria gevonden. De top drie bestaat uit Winterkoning (42 territoria), Zwartkop (36) en Vink (35).

Van alle waargenomen soorten staan er veertien (16%) op de rode lijst, zes daarvan zijn broedvogel in het Melven (Boomvalk, Gele kwikstaart, Groene specht, Huismus, Koekoek en Matkop).

Het aantal van 54 vogelsoorten met een vastgesteld territorium is evenveel als in 1998 en iets meer dan in 1999 (52 territoria), het aantal soorten lijkt dus gestabiliseerd te zijn tot iets meer dan 50 maar wel is er een verschuiving opgetreden naar andere soorten. Het aantal vastgestelde territoria was 553 en dat is wel veel meer dan in de jaren negentig (380-430). Dit hoeft geen reële toename te zijn maar zal voornamelijk liggen aan het feit dat er in 2011 een ander en groter stuk geïnventariseerd is. In de huidige inventarisatie is minder landbouw gebied en meer bosgebied, waar meer soorten en waarschijnlijk een hogere dichtheid van territoria in voorkomt.

Leo Ballering, Juni 2011

Gelieve dit rapport te citeren als:

**Leo Ballering en Arend Vermaat, 2011. Verslag Broedvogel Monitoring Project Melven Veghel 2011, Vogelwacht Uden e.o., Uden**

**Niets uit dit rapport mag worden vermenigvuldigd en/of openbaar worden gemaakt dmv druk, fotokopie, microfilm, elektronische media, het Internet of op welke andere wijze dan ook, zonder voorafgaande schriftelijke toestemming van de auteurs.**

Foto voorpagina: Karakteristiek openbaar wandelpad door het noordelijk deel van het waterwingebied (Leo Ballering)

# Inhoudsopgave

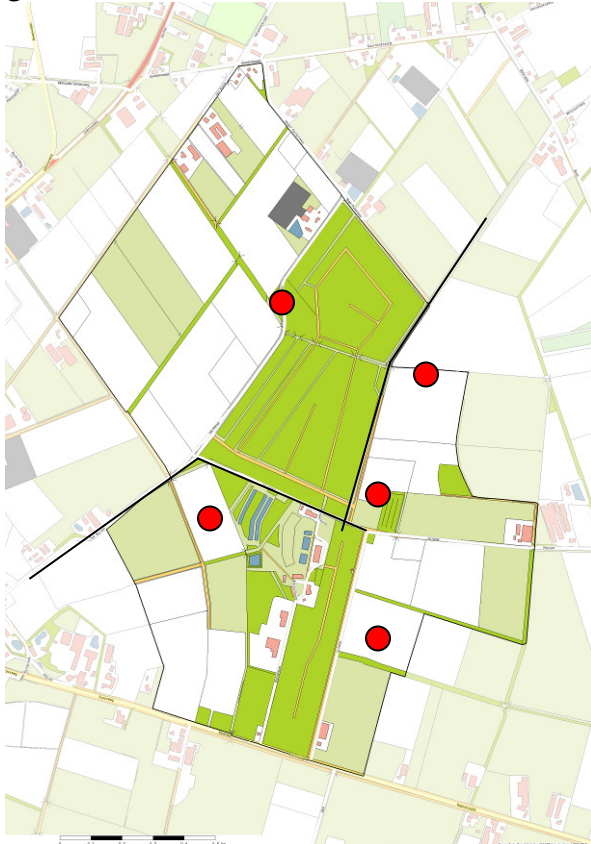
Samenvatting .....	2
Inleiding .....	4
Resultaten uit 1992-1999 .....	5
Broedresultaten van Stootvogels 1992-2010 .....	7
Methoden .....	9
Achtergrond.....	9
Veldwerk .....	9
Bureauwerk .....	10
Resultaten.....	10
Tijdsbesteding .....	10
Waargenomen vogelsoorten .....	11
Bijzonderheden.....	12
Overige zoogdiersoorten .....	19
Bijzonderheden.....	19
Discussie .....	20
Appendix .....	22
Lijst met broedcodes; criteria van broedzekerheid .....	22
Soortkaarten van waarnemingen en eventueel de territoria van alle waargenomen soorten.....	23



Fietspad naar zuiden bij Blankes kerkhof (Foto Leo Ballering)

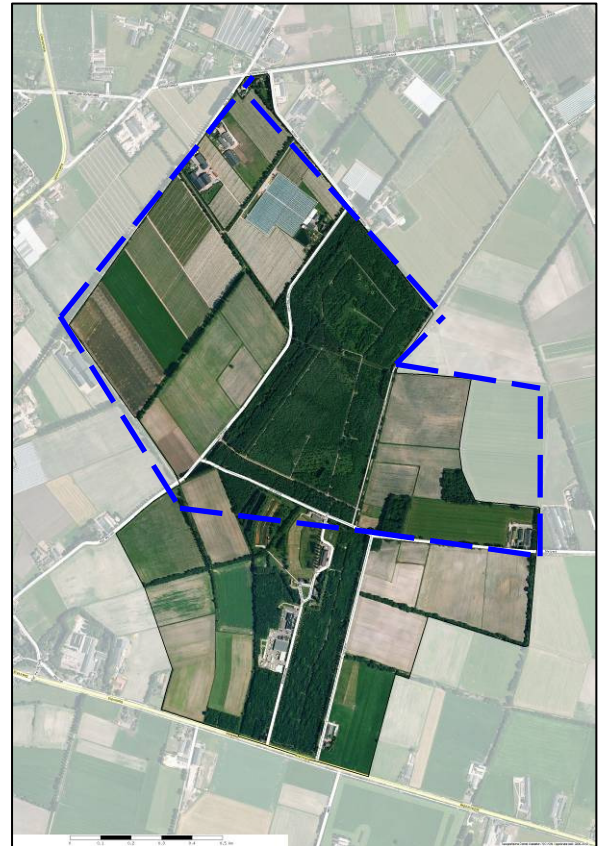
# Inleiding

**Figuur 1: Topografische kaart van het gebied**



- Zwarte lijn scheiding tussen noordelijk en zuidelijk inventarisatiegebied
- Rode punt: telpunten tijdens simultane Houtsnippentelling

**Figuur 2: Luchtfoto van het gebied**



Blauwe stippellijn, gebied dat van 1992 tot 1999 geïnventariseerd is

In het broedseizoen van 2011 is het Melven in Veghel geïnventariseerd op alle broedvogels. Het Melven is gelegen in de kilometerhokken 4556-14 en -24 aan de zuidoost kant van Veghel tussen Veghel en Erp. Dat beslaat 194,5 hectare / 1,945 km<sup>2</sup>. Het gebied wordt gekarakteriseerd door het waterwingebied van 50 hectare dat eigendom is van Brabant water. Het bestaat hoofdzakelijk uit loofbos en dat is heel jong; het is aangelegd in de jaren tachtig en negentig. In het bos is voornamelijk zomereik, els en es ingeplant en hier en daar wat beuken. Uit 25 putten pompt Brabant water hier van maximaal 170 meter diep water op <sup>1</sup>. Daarnaast zijn stukken omringend landbouwgebied ook gekarteerd, zoals Het Broek in het Noordwesten waar in 2011 aardbeien, frambozen, prei en maïs

<sup>1</sup> <http://www.brabantwater.nl/NL/natuur/waterwingebieden/Pages/meerinformatieoverfloraenfauna>  
Verslag Broedvogel Monitoring Project Melven 2011



gekweekt werd en maïs, aardappelen en kuilgras ten oosten van het waterwingebied. In figuren 1 en 2 zijn de topografische kaart en een luchtfoto van het gebied te zien.

Dit gebied is eerder, jaarlijks, op alle broedvogels geïnventariseerd in de jaren 1992 tot en met 1999 door Jan van den Tillaart, William van der Velden en Willy van Lanen en sindsdien jaarlijks op stootvogels. Het gebied wat toen geïnventariseerd werd was overigens net iets ander dan het huidige gebied en daarom is een precieze vergelijking niet mogelijk. Het zuidelijke stuk aan de Erpse weg, waar de gebouwen liggen is toen niet geïnventariseerd maar wel nog een klein stukje extra landbouw gebied in het oosten. In

**Figuur 2** is dat gebied binnen de blauwe lijnen te zien.



Ringsloot aan de zuidwestelijke kant van het waterwingebied (Foto Leo Ballering)

### ***Resultaten uit 1992-1999***

In Tabel 1 worden de soorten en aantallen aangetroffen territoria van de broedvogelinventarisaties van 1992 -1999 weergegeven. Uit die resultaten blijkt dat het gebied toen duidelijk in ontwikkeling was. In die jaren nam het aantal soorten broedvogels toe van 35 naar 54 en ook nam het aantal territoria toe van

163 naar 428. Deze resultaten zijn niet gerapporteerd maar zijn wel beschikbaar in de BMP database van SOVON Vogelonderzoek Nederland. Uit deze eerdere inventarisaties blijkt dat dit gebied vooral bijzonder is om Boomvalk, Wulp en Zomertortel. Daarnaast werd de laatste jaren de Houtsnip veelvuldig gezien.

**Tabel 1: Aantal broedparen per soort aangetroffen tijdens BMP in het Melven in de jaren 1992-1999**

Aantal broedpaar	1992	1993	1994	1995	1996	1997	1998	1999
Wilde eend	5	7	7	7	8	8	7	7
Soepeend				5	1	1	1	
Sperwer	1		1		1	2	2	2
Buizerd			1	1	1		1	2
Torenavalk		2	2	2	3	2	1	1
Boomvalk					1	1	1	
Patrijs	4	6	5	3	5	2	3	2
Kwartel		2						
Fazant	4	5	6	7	13	10	11	14
Waterhoen	3	4	2	3	3	3	3	
Meerkoet				1		1	2	
Scholekster	1	1	2	2	4	2	3	2
Kievit	13	12	9	15	18	14	15	15
Wulp		2	1	2	1	1	1	2
Holenduif			2	2	2	3	3	3
Houtduif	8	8	8	13	18	19	15	16
Turkse tortel	1					1	1	1
Zomertortel	3	2	2	3	2	2	2	3
Koekoek	1	1	1	1	1	1	1	1
Bosuil							1	1
Ransuil		1	1	1	2	1	1	1
Groene specht			1	1	1	1	1	2
Gr bonte specht		1	1	2	2	3	3	3
Veldleeuwerik	1							
Boompieper								2
Boerenzwaluw	3	2	1				2	2
Witte kwikstaart	3	1	1	2	2	2	2	3
Winterkoning	8	8	10	10	9	8	16	26
Heggenmus	1	1	3	3	2	5	8	11
Roodborst	7	4	4	6	5	8	6	10
Zwarte roodstaart	1							1
Merel	9	9	10	12	9	10	12	26
Zanglijster			1	1	1	2	1	1
Grote lijster				1		1	1	1
Sprinkhaanzanger							1	1
Bosrietzanger	3	3	2	2	5	8	10	5
Kleine Karekiet	1			1			1	1
Spotvogel		1	1		2	1	1	3
Grasmus	7	8	6	11	16	15	19	27
Tuinfluit	4	6	4	11	12	13	13	16
Zwartkop	2	6	2	6	8	13	15	17

Aantal broedpaar	1992	1993	1994	1995	1996	1997	1998	1999
Tijftjaf	8	12	11	13	12	19	28	24
Fitis	4	3	1	5	5	6	9	10
Staartmees	1	1	1	2	2	3	2	4
Matkop		1		1	1	3	2	4
Zwarte mees				1				
Pimpelmees		5	3	3	3	4	4	5
Koolmees	3	6	3	8	10	18	18	21
Boomkruiper			1		3	4	3	3
Wielenwaal					1			
Gaai	3	2	2	3	4	3	3	4
Ekster	3	4	5	3	2	7	5	5
Kauw		2	10	8	11	9	8	11
Roek	32	50	70	88	104	110	75	55
Zwarte kraai	3	6	8	7	9	14	14	12
Spreeuw		2	4	3	4	9	10	8
Huismus	2	7	2	4	4	6	4	5
Ringmus				1	2	3	3	3
Vink	6	8	7	7	9	5	9	18
Geelgors	4	5	3	3	2	2	2	5
Soorten	35	40	44	47	48	49	54	52
Territoria	163	217	228	297	346	389	386	428

### ***Broedresultaten van Stootvogels 1992-2010***

Hieronder staan de resultaten van de stootvogellegfels die sinds 1996 in het Melven zijn aangetroffen

**Tabel 2: broedresultaten van de Buizerd in het Melven**

Jaar	# ei	# jong	# uitgevlogen	broedsucces	Datum eerste eileg
1999	2	2	1	C3	
2002			2	C2	
2003		2	1	C4	
2003	3	2	2	C3	03-apr-03

**Tabel 3: Broedresultaten van de Torenvalk in het Melven**

Jaar	# ei	# jong	# uitgevlogen	broedsucces	Datum eerste eileg
1996	5	3	0	C5	?
1998	5	5	5	C3	
1999	7	6	2	C3	23-apr-99
2000	5	4	4	C3	
2003	5	4	4	C3	21-apr-03
2005	5	4	4	C3	
2007	6	6	5	C3	
2008	5	4	4	C3	16-apr-08
2009	4	4	4	C3	28-apr-09

**Tabel 4: Broedresultaten van de Bosuil in het Melven**

Jaar	# ei	# jong	# uitgevlogen
1998	3	3	2
1999	5	5	4



2000	?	1	1
2001	3	3	3
2004	2	2	2
2005	2	2	2
2006	2	2	2
2008	4	4	4

**Tabel 5: Broedresultaten van de Ransuil in het Melven**

Jaar	# ei	# jong	# uitgevlogen	broedsucces	Datum eerste eileg
1998	3	3	1	C3	
1999	5	2	2	C3	
2008	7	2	2	C3	01-apr-08

**Tabel 6: Broedresultaten van de Havik in het Melven**

Jaar	# ei	# jong	# uitgevlogen	broedsucces
2001	2	2	2	C3
2002	3	3	3	C4
2003	3	3	3	C3
2004	3	3	3	C3
2005	4	4	4	C3
2006	?	?	?	?

**Tabel 7 Broedresultaten van de Sperwer in het Melven**

Jaar	# ei	# jong	# uitgevlogen	broedsucces	Datum eerste eileg
1997	4	4	4	C3	
1997	5	5	5	C3	
1998	4	3	3	C3	
1998	5	4	4	C3	
1998	5	4	4	C3	03-mei-98
1998	4	3	3	C3	18-mei-98
1999	5	5	4	C3	23-apr-99
1999	5	3	3	C3	08-mei-99
1999	1	0	0	C5	16-mei-99
2000	5	5	4	C3	
2001	5	5	5	C3	
2002	4	4	4	C7	
2007	6	5	5	C3	
2008	6	6	4	C3	25-apr-08

**Tabel 8: Broedresultaten van de Boomvalk in het Melven**

Jaar	# ei	# jong	# uitgevlogen	broedsucces
1996	2	2	2	C3
1997	2	2	2	C4
1998	2	2	1	C3
2003	2	2	2	C3
2004			>1	
2005	2	1	1	C3
2006	3	3	3	C3
2007	3	3	2	C3
2008	3	3	2	C3

Jaar	# ei	# jong	# uitgevlogen	broedsucces
2009	3	3	3	C3
2010	2	2	2	C3

## Methoden

De broedvogelinventarisatie werd uitgevoerd volgens de BMP methode van SOVON Vogelonderzoek Nederland gepubliceerd in "Handleiding SOVON Broedvogelonderzoek. Uitgave 2011"<sup>2</sup>. De analyse van de resultaten werd automatisch gedaan met het autoclustering programma van SOVON Vogelonderzoek Nederland zoals gepubliceerd in "Handleiding Autoclustering in BMP"<sup>3</sup>.

## Achtergrond

Doel van het SOVON-broedvogelonderzoek is het vaststellen van de aantalsontwikkeling van alle broedvogelsoorten in ons land. Om de aantalsontwikkeling van broedvogels vast te stellen wordt gewerkt met een gestandaardiseerde werkwijze: monitoring. Hiervoor is het nodig dat vaste gebieden jaar op jaar worden geteld. Hierdoor ontstaat een betrouwbaar beeld van de aantalsveranderingen. Dit systematische onderzoek verschilt van het verzamelen van losse meldingen, waarbij alleen informatie over de aanwezigheid van een bepaalde vogelsoort boven water komt (de afwezigheid wordt niet geregistreerd) en de vastgestelde aantallen sterk worden bepaald door de inspanning en persoonlijke voorkeuren van de waarnemer.

## Veldwerk

De inventarisatie wordt uitgevoerd volgens een strak schema op alle aanwezige soorten (inclusief exoten en zoogdieren) in een klein telgebied van 10 tot 250 ha. Het telgebied moet in maart tot en met juni minstens zeven keer (vogelarm gebied) tot tien maal (vogelrijk gebied) volledig worden afgewerkt, meestal omstreeks zonsopgang en minstens eenmaal 's nachts.

Bij de ochtendbezoeken wordt bij voorkeur begonnen een half uur voor zonsopgang voor zangvogels of later op de ochtend voor o.a. roofvogels, steltlopers en watervogels en er zitten ongeveer 10 dagen tussen de bezoeken.

Het gebied wordt elk bezoek fijnmazig doorkruist en de waarnemingen die op broeden of een territorium duiden worden met afkortingen en symbolen op een veldkaart genoteerd, waarbij speciaal op 'uitsluitende' waarnemingen (van verschillende territoriumhouders) gelet wordt. Alleen in specifieke gevallen worden nesten gezocht

Het veldwerk is hoofdzakelijk uitgevoerd door Arend Vermaat en Leo Ballering van de Vogelwacht Uden e.o.. Arend bezocht het zuidelijke stuk, Leo het noordelijke stuk (zie de zwarte lijn voor de grens in). Tijdens de avondinventarisatie / simultane Houtsnippentelling van 27 mei 2011 kregen zij hulp van Wolter Brongers, Ton van den Tillaart en Jan van den Tillaart (voor de

<sup>2</sup> van Dijk A.J. & Boele A. 2011. Handleiding SOVON Broedvogelonderzoek. SOVON Vogelonderzoek Nederland, Nijmegen.

<sup>3</sup> / Versie 1.05 – Februari 2011 – GT/AD

posities van de telpunten zie de rode stippen in). Verspreid over het terrein zijn vijf telpunten neergezet zodanig dat er uitzicht was over de boomtoppen. Mannetjes Houtsnippen patrouilleren boven de boomtoppen en laten een karakteristiek knorrend en sniffend geluid horen. Voor de telling waren de stopwatches gelijk gezet en de waarnemers moesten de vlucht intekenen en het tijdstip noteren dat de vogel of vogels uit het beeld vlogen. Uit deze gegevens is geprobeerd om uitsluitende waarnemingen te krijgen.

### ***Bureauwerk***

De waarnemingen kunnen online per bezoek en per soort als stippen steeds op blanco kaarten (via het Internet) worden ingevoerd. Het interpreteren en clusteren van waarnemingen tot territoria wordt door het autoclustering programma automatisch voor alle soorten en vaak binnen een minuut uitgevoerd. Als de waarnemingen in het veld goed genoteerd worden en vervolgens op een correcte wijze worden ingevoerd, zijn geen grote verschillen te verwachten met de handmatige clustering uit het verleden. Uiteindelijk gaat het er om dat het aantal territoria volgens de BMP-regels klopt.

De waarnemingen worden automatisch in de database van SOVON Vogelonderzoek Nederland bewaard. Via het Internet kan te allen tijde toegang worden verkregen tot de resultaten.

## **Resultaten**

### ***Tijdsbesteding***

In 2011 is het Melven in totaal zestien keer in de ochtend bezocht (acht maal in het zuiden en acht maal in het noorden) en twee maal in de avond. In totaal besloegen de bezoeken 2530 minuten / 42 uur en 10 minuten in de ochtendbezoeken en 170 minuten / 2 uur en 50 minuten in de avond (zie ook **Error! Reference source not found.**).

**Tabel 9: Overzicht ingevoerde Bezoekdata**

#	Datum	Begintijd	Eindtijd	Type	Locatie	Minuten	
1	4-mrt	6:50	8:45	zonop	Z	115	
2	11-mrt	7:14	9:57	zonop	N	163	
3	20-mrt	6:30	8:30	zonop	Z	120	
4	23-mrt	6:12	8:52	zonop	N	160	
5	3-apr	20:45	22:15	avond	T		90
6	5-apr	6:30	8:55	zonop	Z	155	
7	6-apr	6:35	9:54	zonop	N	199	
8	22-apr	6:02	9:05	zonop	N	183	
9	24-apr	5:53	8:03	zonop	Z	130	
10	5-mei	5:37	8:48	zonop	N	191	
11	12-mei	5:15	7:35	zonop	Z	140	
12	20-mei	5:08	8:53	zonop	N	225	
13	26-mei	4:55	7:15	zonop	Z	140	
14	27-mei	21:25	22:45	avond	T		80
15	9-jun	4:49	7:46	zonop	N	177	
16	9-jun	4:55	7:15	zonop	Z	140	

#	Datum	Begintijd	Eindtijd	Type	Locatie	Minuten	
17	23-jun	4:50	6:43	zonop	Z	113	
18	26-jun	4:46	7:45	zonop	N	179	
Totaal						2530	170

Z =Zuid, N= Noord en T = Totale gebied

### **Waargenomen vogelsoorten**

In totaal zijn er 85 soorten waargenomen verdeeld over 3644 waarnemingen. Hiervan vertoonden er 62 soorten ook daadwerkelijk territoriumindicerend gedrag. Dit resulteerde uiteindelijk in 54 soorten met een territorium. In totaal werden 553 territoria gevonden.

De resultaten per bezoek en per vogelsoort zijn opgenomen in Tabel 12.

De top 10 van de soorten met het hoogste aantal territoria in dit gebied is weergegeven in Tabel 10; deze tien soorten bezetten 55% van alle territoria.

**Tabel 10: Soorten met de meeste territoria**

Rang	Soort	# territoria
1	Winterkoning	42
2	Zwartkop	36
3	Vink	35
4	Houtduif	34
4	Tjiftjaf	34
6	Merel	32
7	Koolmees	28
8	Pimpelmees	24
9	Tuinfluits	22
10	Huismus	20

Van alle waargenomen soorten staan er veertien (16%) op de rode lijst<sup>4</sup>, zes daarvan zijn broedvogel in het Melven (zie Tabel 11).

**Tabel 11: Soorten van de Rode lijst waargenomen in het Melven in 2011**

Soort	Status	Territorium in Melven
Blauwe kiekendief	Gevoelig	
Boerenzwaluw	Gevoelig	
Boomvalk	Kwetsbaar	Ja
Gele kwikstaart	Gevoelig	Ja
Groene specht	Kwetsbaar	Ja
Grote zilverreiger	Gevoelig	
Huismus	Gevoelig	Ja
Koekoek	Kwetsbaar	Ja
Kramsvogel	Gevoelig	
Matkop	Gevoelig	Ja

<sup>4</sup> Ruud van Beusekom, Paula Huigen, Fred Hustings, Kees de Pater & Johan Thissen Rode Lijst van Nederlandse broedvogels (2005) Uitgever: Tirion ISBN: 90-5210-59-87

Soort	Status	Territorium in Melven
Patrijs	Kwetsbaar	
Ringmus	Gevoelig	
Steenuil	Kwetsbaar	
Veldleeuwerik	Gevoelig	

## Bijzonderheden

Bijna elke telling werden er wel **Canadese ganzen** gezien. Hiervan zat er één exemplaar wel heel verdacht lang (> twee weken) op precies dezelfde plek naast een van de betonnen bassins in het midden. Het vermoeden was dat deze daar gebroed heeft maar naar wij weten zijn er geen jonge ganzen waargenomen. Op deze plek is 20 mei 2011 een (ongeringde) **Indische gans** gezien

Ook dit jaar broedde er weer een **Buizerd** in het Melven, ze hadden drie eieren en drie jongen die succesvol uitgevlogen zijn.

Er zijn maar liefst twee territoria van de **Havik** aangetroffen. Eén paar had twee eieren maar dat legsel is mislukt omdat het nest later uitgezakt is.

Ook dit jaar zijn er weer **Boomvalken** aangetroffen in het Broek. Echt moeilijk is deze soort niet te inventariseren, als men langs de nestboom loopt wordt er luid gealarmeerd en ook tijdens de avondtelling was het paartje vanaf ver te horen. Tijdens deze telling is ook een prooioverdracht gezien van het mannetje die een gevangen Gierzwaluw aan het vrouwtje overhandigde.

Van de **Bosuil** zijn twee territoria aangetroffen. Tijdens de simultaantelling van de Houtsnippen op 27 mei werden drie jonge bosuilen gezien die voortdurend aan het roepen waren

De **Steenuilen** zijn gevonden net buiten het inventarisatie gebied. Aan de Hogerduinenweg zat een paartje met twee jongen en aan het Melven zat ook een paartje. Omdat daarvan het nest niet gevonden is, (zit waarschijnlijk tussen de golfplaten en de isolatie), het is onbekend of deze in 2011 gebroed hebben.



Steenuil van de Hogerduinenweg, juni 2011 (Foto: Willy van Lanen)

Tijdens het laatste bezoek werd nog een nieuw steenuil territorium gezien op het Broek (maar ook daar net buiten het inventarisatieplot), ook daarvan is onbekend of deze gebroed hebben.

Op 22 april werd een paartje **kippen** gezien aan de noordelijke bosrand, meer dan 350 meter van de dichtstbijzijnde boerderij. De haan werd het eerst opgemerkt en pas na een aantal minuten kwam de hen uit de braamstruiken (foto van Leo Ballering).



Tijdens de eerste telling op 11 maart werd in het noordelijk deel al een opvliegend paartje **Houtsnippen** gezien. Omdat deze soort de laatste jaren daar wel vaker is gezien werd op 27 mei 2011 is een simultaantelling voor Houtsnippen gehouden. Tijdens deze telling zijn maar liefst achttien waarnemingen van Houtsnippen gedaan waarvan acht bij het oostelijke paardenweitje. Eenmaal werd een doublet gezien (twee naast elkaar vliegende mannetjes en één keer een triplet die luidruchtig achter elkaar aanvlogen). Op basis van de geluiden die gehoord werden en de tijdstippen en routes die deze mannetjes vlogen worden er zeker vijf territoria vermoed.

**Wulpen** zijn twee keer waargenomen, één keer in het noordelijk grasgebied buiten het inventarisatiegebied en één keer in het uiterst oostelijke deel. Dit was niet genoeg voor het toekennen van een territorium

Eén van de verrassingen van deze inventarisatie zijn de twee territoria van de **Kleine Bonte Specht**, een soort die voornamelijk in oudere bossen wordt



gezien. Wij denken echter dat het maar één paartje geweest is. Het is samen met de **Boomklever** (1 territorium) en **Bonte vliegenvanger** (1) een teken dat het bos van het Melven ouder wordt.

Hoewel er wel **Boerenzwaluwen** foeragerend zijn waargenomen, geldt dat gedrag niet als territorium indicerend gedrag. Maar toch hebben ze in de buurt gebroed: één nest bij Fam. van de Laar op de Hogerduinenweg en bij zijn burens ook nog eens drie boerenzwaluwnesten in de paardenschuur en tien nesten bij Fam. van de Akker aan het Melven (pers. mededeling Jan van de Tillaart). Tevens werd door hem nog een bewoond **Huiszwaluwnest** aangetroffen bij Fam. Vissers op de manege aan de Hogerduinenweg (deze soort is niet waargenomen tijdens de reguliere tellingen).

In het oostelijk landbouwgebied werden twee territoria van de **Gele kwikstaart** aangetroffen.

Onverwacht waren ook de grote variëteit aan struweelvogels van het half-open gebied die geteld zijn: **Roodborstappuut** (4 territoria, één waarneming van ouders die jongen voerden), **Bosrietzanger** (3), **Kleine karekiet** (1), **Grasmus** (11) en **Geelgors** (4).

**Tabel 12: Resultaten BMP inventarisatie Melven Veghel in 2011**

#	Euring	bezoeknr	1	2	3	4	5	6	7	8	9	10	11	12	13	14	15	16	17	18	Totaal # in plot	Totaal # buiten plot	Hoogste broedcode	Aantal geldige territoria	Aantal ongeldige territoria	
1	720	Aalscholver	3		5																<b>3</b>	5	0			
2	1210	Grote Zilverreiger		1				1														<b>2</b>		1		
3	1220	Blauwe Reiger	2		1	1		1	1			2		1		2						<b>11</b>		1		
4	1610	Grauwe Gans			2																	<b>1</b>	1	0		
5	1620	Indische Gans												1								<b>1</b>		1		
6	1660	Canadese Gans	1	1	1			1		1	1	2	2	2	1	1	1					<b>15</b>		6	<b>1</b>	1
7	1700	Nijlgans	1	1	1								1									<b>2</b>	2	3		
8	1860	Wilde Eend	2	8	17	14		7	15	14	6	18	8	13	4		4	3		4		<b>129</b>	8	12	<b>15</b>	2
9	1869	Soepeend			1			1					1			1						<b>3</b>	1	1		
10	2030	Kuifeend																1				<b>1</b>		0		
11	2310	Wespendief																2				<b>2</b>		1		2
12	2390	Rode Wouw						1														<b>1</b>		0		
13	2600	Bruine Kiekendief						1														<b>1</b>		0		
14	2670	Havik	1		2			5			1						1					<b>10</b>		13	<b>2</b>	
15	2690	Sperwer		1	4				1													<b>6</b>		2		4
16	2870	Buizerd	1	2	3	2	1	2	1	1	1	4	1	2		1	1	2		2		<b>25</b>	2	13	<b>1</b>	
17	3100	Boomvalk										1		1		1		1	1	1		<b>6</b>		7	<b>1</b>	
18	3670	Patrijs								1												<b>1</b>		3		1
19	3700	Kwartel													1							<b>0</b>	1	2		
20	3865	Kip								1												<b>1</b>		3		
21	3940	Fazant			1	2		1	1	3	4	7	2	4	1		1	1	1	3		<b>29</b>	3	5	<b>8</b>	1
22	4240	Waterhoen		1	1	1		2	3	2		1	1	3		1	2		1	1		<b>17</b>	3	9	<b>3</b>	2
23	4500	Scholekster		1								1	1	1	2		2	2		1		<b>6</b>	5	12		1
24	4930	Kievit		11	7	1		4	16	9	11	9	1	3	6	3	6	5		1		<b>76</b>	17	12	<b>14</b>	1
25	5290	Houtsnip		1												18						<b>19</b>		3	<b>5</b>	

#	Euring	bezoeknr	1	2	3	4	5	6	7	8	9	10	11	12	13	14	15	16	17	18	Totaal # in plot	Totaal # buiten plot	Hoogste broedcode	Aantal geldige territoria	Aantal ongeldige territoria
26	5410	Wulp							1			1									1	1	2		1
27	5820	Kokmeeuw															1				1		0		
28	5910	Kleine Mantelmeeuw																	1		1		0		
29	6658	Stadsduif										1										1	1		
30	6680	Holenduif	1	7	4	1		5	2	5	4	8	1	2	2		1	2	3	2	48	2	3	12	
31	6700	Houtduif	5	15	12	30		7	31	36	18	32	12	33	8		22	11	8	21	297	4	3	34	6
32	6840	Turkse Tortel			2					2							1				5		3	2	
33	7240	Koekoek									1		1	1		1					4		2	1	
34	7570	Steenuil										1			1		1			2		5	12		
35	7610	Bosuil					2									1					3		12	2	
36	7950	Gierzwaluw													1	8	1		1		11		3	9	
37	8560	Groene Specht		2	1	1		2	4		2		1								11	2	2	3	
38	8760	Grote Bonte Specht	2	4	2	4		1	4	5	3	1	2	4	2		2	4	3		43		12	6	
39	8870	Kleine Bonte Specht			1	1							1		2						5		3	2	
40	9760	Veldleeuwerik	1	0	1																2		1		
41	9920	Boerenzwaluw							4		3		2	2	1	2		2	1	3	18	2	3		15
42	10090	Boompieper										2									2		6	2	
43	10171	Gele Kwikstaart								1	1				1	1		1			5		3	2	
44	10201	Witte Kwikstaart			2	2		2	1	3		2	2	5			2		1	1	19	4	3	6	2
45	10660	Winterkoning	12	17	13	23		14	18	20	20	27	22	21	19		21	22	21	19	306	3	7	42	
46	10840	Heggenmus	3	9	3	6		2	6	4		4	1	1	1		3	2	1	6	49	3	3	12	1
47	10990	Roodborst	5	7	10	18		5	18	16	7	12	8	5	4		9	5	8	7	144		7	16	22
48	11210	Zwarte Roodstaart						1			1										2		2	1	
49	11220	Gekraagde Roodstaart							1						1						2		2	1	
50	11390	Roodborsttapuit							1			1			1		1				4		14	3	
51	11870	Merel	15	23	10	39		16	26	30	14	26	15	32	18		30	16	16	31	352	5	14	32	

#	Euring	bezoeknr	1	2	3	4	5	6	7	8	9	10	11	12	13	14	15	16	17	18	Totaal # in plot	Totaal # buiten plot	Hoogste broedcode	Aantal geldige territoria	Aantal ongeldige territoria
52	11980	Kramsvogel	1		2	1					1										<b>4</b>	1	1		
53	12000	Zanglijster	8	9	6	9		6	10	8	4	5	4	7	6		10	8	8	6	<b>113</b>	1	7	<b>14</b>	6
54	12010	Koperwiek	1		2																<b>3</b>		0		
55	12020	Grote Lijster			1								1					1			<b>3</b>		2	<b>1</b>	
56	12500	Bosrietzanger											1				1	2	2		<b>6</b>		2	<b>3</b>	
57	12510	Kleine Karekiet													1						<b>1</b>		2	<b>1</b>	
58	12750	Grasmus									2	6	5	3	4		4	5	4	3	<b>36</b>		9	<b>11</b>	
59	12760	Tuinfluitier								8	1	8	2	19	3		5	4	4	8	<b>62</b>		2	<b>22</b>	
60	12770	Zwartkop						3	9	24	16	28	16	16	19		14	14	16	21	<b>194</b>	2	7	<b>36</b>	
61	13110	Tjiftjaf			6	17		15	27	17	14	23	15	26	13		16	15	14	20	<b>234</b>	4	3	<b>34</b>	10
62	13120	Fitis								1	2	3	1	2	2		1			1	<b>13</b>		2	<b>6</b>	
63	13490	Bonte Vliegenvanger									1									1	<b>2</b>		2	<b>1</b>	
64	14370	Staartmees	2	1	1			1	1				1		1		1				<b>9</b>		3	<b>3</b>	
65	14420	Matkop			1			1	3		1						2			1	<b>9</b>		3	<b>3</b>	
66	14610	Zwarte Mees						1													<b>1</b>		2	<b>1</b>	
67	14620	Pimpelmees	11	14	9	4		14	15	8	11	2	9	5	6		5	9	3	1	<b>124</b>	2	14	<b>24</b>	
68	14640	Koolmees	11	21	13	17		13	21	14	12	12	13	9	15		7	9	6	5	<b>194</b>	4	14	<b>28</b>	4
69	14790	Boomklever			1			1			1	1									<b>4</b>		2	<b>1</b>	
70	14870	Boomkruiper	4	1	1			2	2		2	1	1		2			1		1	<b>18</b>		2	<b>6</b>	
71	15390	Gaai	1	9	3	2		5	11	8	3	3	1	8	1		3	1	2	2	<b>63</b>		7	<b>13</b>	3
72	15490	Ekster	1	4	1	4			2	5		5	1	4	2		3			4	<b>33</b>	3	9	<b>3</b>	2
73	15600	Kauw	4	1	4	2		1	1	3	4	2	5		5		1	3	1	1	<b>32</b>	6	9	<b>7</b>	2
74	15630	Roek												1			2				<b>2</b>	1	3		
75	15671	Zwarte Kraai	4	16	13	14		9	20	19	10	22	14	19	11		15	7	6	14	<b>206</b>	7	13	<b>18</b>	
76	15820	Spreeuw	5	1	6	4		13	1	1	10	8	13	4	11		5	10	5	2	<b>95</b>	4	14	<b>17</b>	9
77	15910	Huisemus	1		1	5		1	1	8	6	7	6	9	4			6	3	2	<b>44</b>	16	13	<b>20</b>	
78	15980	Ringmus	1							3			1					1			<b>3</b>	3	2		1

#	Euring	bezoeknr	1	2	3	4	5	6	7	8	9	10	11	12	13	14	15	16	17	18	Totaal # in plot	Totaal # buiten plot	Hoogste broedcode	Aantal geldige territoria	Aantal ongeldige territoria
79	16360	Vink	19	23	13	10		10	12	15	19	8	19	14	18		14	19	23	15	<b>247</b>	<b>4</b>	<b>14</b>	<b>35</b>	<b>5</b>
80	16380	Keep		1	2																<b>3</b>		<b>3</b>		
81	16490	Groenling	1	1					1	3				1							<b>6</b>	<b>1</b>	<b>2</b>	<b>3</b>	<b>1</b>
82	16530	Putter		1		1															<b>2</b>		<b>1</b>		<b>1</b>
83	16540	Sijs	1	2	1	1															<b>5</b>		<b>1</b>		
84	18570	Geelgors						1		2	3	2	3	2	2		1	3	2	1	<b>22</b>		<b>2</b>	<b>4</b>	
85	18770	Rietgors								1											<b>1</b>		<b>1</b>		

### Overige soorten

#	Euring	bezoeknr	1	2	3	4	5	6	7	8	9	10	11	12	13	14	15	16	17	18	Totaal # in plot	Totaal # buiten plot
1	31101	Egel													1						<b>1</b>	
2	31141	Mol	4	13	5	2		4	1						2			5	3	1	<b>40</b>	
3	31301	Haas		2	6			1	2	1	2	2	8	7	4	2	1	1	1	4	<b>28</b>	<b>16</b>
4	31311	Konijn		6		7		2	14	14	2	30	1	31	3	1	32	7	3	22	<b>159</b>	<b>16</b>
5	31351	dwergvleermuis spec.					2						1		2					6	<b>11</b>	
6	31355	Laatvlieger													2					1	<b>3</b>	
7	31401	Eekhoorn				1															<b>1</b>	
8	31521	Bruine Rat	1							1										1	<b>3</b>	
9	31611	Vos																		1	<b>1</b>	
10	31691	Kat		1				1			1		2	3	3		1	1	1		<b>12</b>	<b>2</b>
11	31761	Gewone Pad		1		6															<b>7</b>	
12	31831	Ree	1					1			1	1									<b>4</b>	

### **Overige (zoog)diersoorten**

Tijdens de broedvogelinventarisatie zijn in totaal elf soorten dagactieve zoogdieren waargenomen en een gewone pad verdeeld over 269 exemplaren (zie Tabel 12).

### **Bijzonderheden**

Opvallend waren de grote hoeveelheden **Konijnen** die waargenomen zijn, in totaal waren dat er 159 waaronder, later in het seizoen veel jonkies.



Op 22 april 2011 werd een dode volwassen mannelijke **Bruine rat** gevonden op de Hogerheideweg. Deze was vers dood en net aangevreten door een Ekster (zie foto van Leo Ballering): de pen op de foto is 14 cm lang dus de rat is ~35 cm van kop tot staart. Op 26 juni werd in die buurt nog een levend exemplaar gezien!

Op 26 juni werd een onvolwassen vrouwtjes **Vos** waargenomen met een **Konijn** in haar bek.

**Huiskatten** werden in de helft van alle bezoeken in het buitengebied waargenomen, in totaal zijn er twaalf geteld.

De soortkaarten van waarnemingen en eventuele territoria van de waargenomen soorten (vogels en zoogdieren) zijn opgenomen in de Appendix.

## Discussie

Er zijn 85 soorten gezien en dat zijn er 27 meer dan in de jaren 1992-1999 toen het gebied ook geïventariseerd is, hiervan zijn er negen met een territorium. Tabel 13 laat zien welke nieuwe soorten in 2011 waargenomen zijn waarvan tussen 1992 en 1999 geen territoria vastgesteld zijn (let op! dat betekent niet dat die toen niet waargenomen zijn want die gegevens zijn niet meer bekend; alleen de soorten van toen met territoria zijn bekend).

**Tabel 13: Nieuwe soorten waargenomen in 2011 ten opzichte van 1992-1999**

Soort		
Aalscholver	Wespendief	Gekraagde Roodstaart +
Grote Zilverreiger	Rode Wouw	Roodborsttapuit +
Blauwe Reiger	Bruine Kiekendief	Bonte Vliegenvanger +
Knobbelzwaan	Kip	Boomklever +
Grauwe Gans	Kokmeeuw	Keep
Indische Gans	Stadsduif	Groenling +
Canadese Gans +	Steenuil (+)	Putter
Nijlgans	Kleine Bonte Specht +	Sijs
Kuifeend	Gele Kwikstaart +	Rietgors
+ soort met vastgesteld territorium		
(+ ) soort met vastgesteld territorium buiten inventarisatiegebied		

In het totaal zijn er 54 vogelsoorten met een vastgesteld territorium, dat is evenveel als in 1998 en iets meer dan in 1999 (52, Tabel 1), het aantal soorten lijkt dus gestabiliseerd te zijn tot iets meer dan 50 maar er is wel een verschuiving opgetreden naar andere soorten. Het aantal vastgestelde territoria was 553 en dat is wel veel meer dan in de jaren negentig (380-430). Dit hoeft geen reële toename te zijn maar zal voornamelijk liggen aan het feit dat er in 2011 een ander en groter stuk geïventariseerd is (zie ook

**Figuur 2**), minder landbouw gebied en meer bosgebied, waar meer soorten en een hogere dichtheid van territoria in voorkomt.

Soorten die niet waargenomen zijn in 2011 maar wel in de periode 1992-1999 zijn: Zomertortel, Sprinkhaanzanger en Wielewaal.

William van der Velden heeft wel een baltsende **Zomertortel** waargenomen op 1 mei 2011<sup>5</sup> maar dat was niet tijdens een officieel inventarisatiebezoek. Was dat wel zo geweest dan had deze waarneming tot een geldig territorium geleid want

<sup>5</sup> <http://waarneming.nl/waarneming/view/53982629>



de datumgrenzen van deze soort liggen tussen 1 mei en 20 juni! De stand van de zomertortel in de periode 1992 – 1999 was heel stabiel (2 tot 3 territoria) maar de afname wordt in heel het land gezien. Over heel Nederland en ook in Brabant is het aantal broedparen Zomertortel vanaf 1990 met 60% teruggelopen.

Voor de **Sprinkhaanzanger**, die van hele natte gebieden houdt, is op het Melven bijna geen (goed) biotoop te vinden. Voor de **Wielewaal** is in het Melven wel een geschikte biotoop te vinden maar ook dit is een landelijke trend: vanaf 1990 is in Nederland een “matige afname” zien van 26%.

Soorten die wel waargenomen zijn maar die nu geen territorium opleverden, maar tussen 1992-1999 wel, zijn de Soepeend, Sperwer, Patrijs, Kwartel, Veldleeuwerik, Boerenzwaluw en Ringmus.

Soorten die vroeger wel een territorium gehad hebben maar die nu niet eens zijn waargenomen zijn de Torenavalk, Meerkoet, Ransuil en Spotvogel.

De **IJsvogel** is de grote ontbrekende in de inventarisatie dit jaar. In de periode 1992 – 1999 is deze soort niet aangetroffen maar de laatste jaren is deze vaak in het Melven waargenomen. In 2011 is de IJsvogel tot 1 juli vier keer waargenomen in de gemeente Veghel (twee keer in de Aa-broeken en twee keer in de Bunders) voornamelijk midden in de winter (1 februari 2x, 15 februari en 19 februari) maar dus niet tussen de datumgrenzen van deze soort (1 april en 15 mei). In Tabel 14 de waarnemingen van de IJsvogel tussen de datumgrenzen, waarin mooi te zien is dat de drie laatste winters (2008-2009 / 2009-2010 en 2010-2011) met langdurige ijsbedekkingen de opmars van de IJsvogel in eerdere jaren teniet heeft gedaan.

**Tabel 14: Waarnemingen van de IJsvogel in de gemeente Veghel tussen 1 april en 15 mei**

Jaar	Aantal waarnemingen	Locatie
2011	0	
2010	1	Aa-broeken
2009	0	
2008	6	5x Aa-broeken, 1x 't Ven
2007	1	de Bunders
2006	3	1x Melven, 1x het Ham, 1x de Bunders
2005	1	Aa-broeken

## Appendix

### *Lijst met broedcodes; criteria van broedzekerheid*

#### Code Omschrijving

**0 Waarneming van een volwassen individu buiten de datumgrenzen in mogelijke broedbiotoop**, zonder aanwijzing omtrent broeden.

**1 Waarneming van een volwassen individu tussen de datumgrenzen in mogelijke broedbiotoop**, zonder aanwijzing omtrent broeden.

**2 Eenmalige waarneming tussen de datumgrenzen van zingend of baltsend individu in geschikt broedbiotoop**.

**3 Waarneming tussen de datumgrenzen van een paar in geschikt broedbiotoop**.

**4 Territoriumgedrag** (zang, gevechten e.d.) op dezelfde plaats vastgesteld, op tenminste 2 dagen die minimaal 10 dagen uit elkaar liggen.

**5 Baltsend paar** (ook paring) tussen de datumgrenzen in geschikte broedbiotoop. Het voeren van een wijfje door het mannetje moet eveneens met code 5 worden aangegeven.

**6 Bezoek van vogel aan een waarschijnlijke nestplaats**, zoals Huismus die onder dakpannen kruipt.

**7 Angstkreten of ander gedrag (alarmeren), dat wijst op aanwezigheid van een nest of jongen**.

Houd er echter rekening mee dat alarmeren lang niet altijd duidt op een broedgeval. Veel vogels alarmeren ook wanneer ze niet broeden. Let daarom speciaal op of de vogel aan een bepaalde plaats is gebonden.

**8 Vogel met broedvlekken** (niet altijd een betrouwbare aanwijzing voor een broedgeval ter plaatse).

**9 Transport van nestmateriaal, nestbouw of uithakken / graven van nestholte**.

**10 Afleidingsgedrag**. De vogel doet alsof hij verlamd of gewond is, en lokt zo de waarnemer weg van het nest.

Afleidingsgedrag komt vooral voor bij soorten die in open terreinen broeden, zoals eenden, steltlopers en een enkele zangvogel, zoals Rietgors.

**11 Pas gebruikt nest of eierschalen**.

**12 Pas uitgevlogen jongen van nestblijvers of uitgelopen donsjongen van nestvlieders**.

Deze code moet uiterst zorgvuldig worden gehanteerd. Soorten als sterns, meeuwen, zwaluwen, Roek, Spreeuw, Kruisbek, Sijs en Kleine Barmsijs kunnen met hun vliegvlugge jongen grote afstanden afleggen. De jongen worden dan soms nog door de ouders gevoerd. Let daarom uitsluitend op jongen die niet of nauwelijks kunnen vliegen.

**13 Gebruikt nest met onbekende inhoud**.

Bezoek door ouders aan een nest waarvan de inhoud niet kan worden vastgesteld, of waarneming van broedende vogel. Deze code is onder meer bedoeld voor in kolonies broedende vogels zoals Roek en Oeverzwaluw.

**14 Transport voedsel of ontlasting**.

Transport van ontlastingspakketjes van of voedsel voor de jongen is voor de meeste zangvogels een bruikbare code. Bedenk echter dat meeuwen, roofvogels en sommige andere soorten hun jongen nog lang na het uitvliegen voeren (zie ook code 12 ) terwijl sterns en IJsvogel soms lange voedselvluchten maken, en dus best met voedsel buiten het broedgebied kunnen worden waargenomen. Het voeren van een wijfje door het mannetje moet met code 5 worden aangegeven.

**15 Nest met eieren**.

**16 Nest met jongen** gezien, of de jongen in het nest gehoord.

Op de volgende pagina's de soortkaarten van waarnemingen en eventueel de territoria van alle waargenomen soorten.

# Verslag Broedvogel Monitoring Project

## Melven Veghel 2011

SOVON Vogelonderzoek Nederland BMP plot nummer 5125  
Leo Ballering en Arend Vermaat



Vogelwacht Uden e.o.



## Samenvatting

In het broedseizoen van 2011 is het Melven in Veghel geïnventariseerd op alle broedvogels (ook exoten) en dagactieve zoogdieren.

Het Melven is in totaal zestien keer in de ochtend bezocht (acht maal in het zuiden en acht maal in het noorden) en twee maal in de avond. In totaal besloegen de bezoeken 42 uur en 10 minuten in de ochtend en 2 uur en 50 minuten in de avond

In totaal zijn er 85 vogelsoorten waargenomen verdeeld over 3644 waarnemingen. Hiervan vertoonden er 62 soorten ook daadwerkelijk territoriumindicerend gedrag. Dit resulteerde uiteindelijk in 54 soorten met een territorium. In totaal werden 553 territoria gevonden. De top drie bestaat uit Winterkoning (42 territoria), Zwartkop (36) en Vink (35).

Van alle waargenomen soorten staan er veertien (16%) op de rode lijst, zes daarvan zijn broedvogel in het Melven (Boomvalk, Gele kwikstaart, Groene specht, Huismus, Koekoek en Matkop).

Het aantal van 54 vogelsoorten met een vastgesteld territorium is evenveel als in 1998 en iets meer dan in 1999 (52 territoria), het aantal soorten lijkt dus gestabiliseerd te zijn tot iets meer dan 50 maar wel is er een verschuiving opgetreden naar andere soorten. Het aantal vastgestelde territoria was 553 en dat is wel veel meer dan in de jaren negentig (380-430). Dit hoeft geen reële toename te zijn maar zal voornamelijk liggen aan het feit dat er in 2011 een ander en groter stuk geïnventariseerd is. In de huidige inventarisatie is minder landbouw gebied en meer bosgebied, waar meer soorten en waarschijnlijk een hogere dichtheid van territoria in voorkomt.

Leo Ballering, Juni 2011

Gelieve dit rapport te citeren als:

**Leo Ballering en Arend Vermaat, 2011. Verslag Broedvogel Monitoring Project Melven Veghel 2011, Vogelwacht Uden e.o., Uden**

**Niets uit dit rapport mag worden vermenigvuldigd en/of openbaar worden gemaakt dmv druk, fotokopie, microfilm, elektronische media, het Internet of op welke andere wijze dan ook, zonder voorafgaande schriftelijke toestemming van de auteurs.**

Foto voorpagina: Karakteristiek openbaar wandelpad door het noordelijk deel van het waterwingebied (Leo Ballering)

# Inhoudsopgave

Samenvatting .....	2
Inleiding .....	4
Resultaten uit 1992-1999 .....	5
Broedresultaten van Stootvogels 1992-2010 .....	7
Methoden .....	9
Achtergrond.....	9
Veldwerk .....	9
Bureauwerk .....	10
Resultaten.....	10
Tijdsbesteding .....	10
Waargenomen vogelsoorten .....	11
Bijzonderheden.....	12
Overige zoogdiersoorten .....	19
Bijzonderheden.....	19
Discussie .....	20
Appendix .....	22
Lijst met broedcodes; criteria van broedzekerheid .....	22
Soortkaarten van waarnemingen en eventueel de territoria van alle waargenomen soorten.....	23

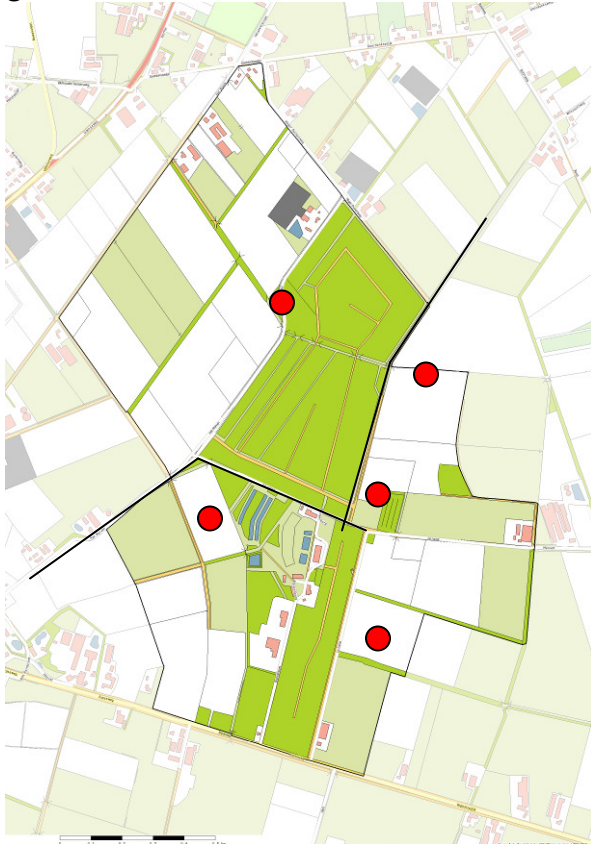


Fietspad naar zuiden bij Blankes kerkhof (Foto Leo Ballering)



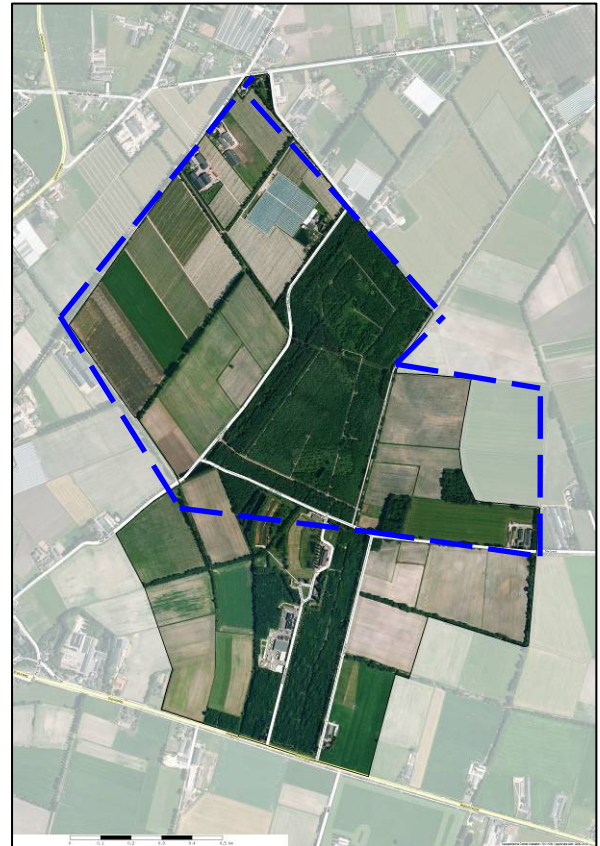
# Inleiding

**Figuur 1: Topografische kaart van het gebied**



- Zwarte lijn scheiding tussen noordelijk en zuidelijk inventarisatiegebied
- Rode punt: telpunten tijdens simultane Houtsnippentelling

**Figuur 2: Luchtfoto van het gebied**



Blauwe stippellijn, gebied dat van 1992 tot 1999 geïnventariseerd is

In het broedseizoen van 2011 is het Melven in Veghel geïnventariseerd op alle broedvogels. Het Melven is gelegen in de kilometerhokken 4556-14 en -24 aan de zuidoost kant van Veghel tussen Veghel en Erp. Dat beslaat 194,5 hectare / 1,945 km<sup>2</sup>. Het gebied wordt gekarakteriseerd door het waterwingebied van 50 hectare dat eigendom is van Brabant water. Het bestaat hoofdzakelijk uit loofbos en dat is heel jong; het is aangelegd in de jaren tachtig en negentig. In het bos is voornamelijk zomereik, els en es ingeplant en hier en daar wat beuken. Uit 25 putten pompt Brabant water hier van maximaal 170 meter diep water op <sup>1</sup>. Daarnaast zijn stukken omringend landbouwgebied ook gekarteerd, zoals Het Broek in het Noordwesten waar in 2011 aardbeien, frambozen, prei en maïs

<sup>1</sup> <http://www.brabantwater.nl/NL/natuur/waterwingebieden/Pages/meerinformatieoverfloraenfauna>  
Verslag Broedvogel Monitoring Project Melven 2011



gekweekt werd en maïs, aardappelen en kuilgras ten oosten van het waterwingebied. In figuren 1 en 2 zijn de topografische kaart en een luchtfoto van het gebied te zien.

Dit gebied is eerder, jaarlijks, op alle broedvogels geïnventariseerd in de jaren 1992 tot en met 1999 door Jan van den Tillaart, William van der Velden en Willy van Lanen en sindsdien jaarlijks op stootvogels. Het gebied wat toen geïnventariseerd werd was overigens net iets ander dan het huidige gebied en daarom is een precieze vergelijking niet mogelijk. Het zuidelijke stuk aan de Erpse weg, waar de gebouwen liggen is toen niet geïnventariseerd maar wel nog een klein stukje extra landbouw gebied in het oosten. In

**Figuur 2** is dat gebied binnen de blauwe lijnen te zien.



Ringsloot aan de zuidwestelijke kant van het waterwingebied (Foto Leo Ballering)

### ***Resultaten uit 1992-1999***

In Tabel 1 worden de soorten en aantallen aangetroffen territoria van de broedvogelinventarisaties van 1992 -1999 weergegeven. Uit die resultaten blijkt dat het gebied toen duidelijk in ontwikkeling was. In die jaren nam het aantal soorten broedvogels toe van 35 naar 54 en ook nam het aantal territoria toe van

163 naar 428. Deze resultaten zijn niet gerapporteerd maar zijn wel beschikbaar in de BMP database van SOVON Vogelonderzoek Nederland. Uit deze eerdere inventarisaties blijkt dat dit gebied vooral bijzonder is om Boomvalk, Wulp en Zomertortel. Daarnaast werd de laatste jaren de Houtsnip veelvuldig gezien.

**Tabel 1: Aantal broedparen per soort aangetroffen tijdens BMP in het Melven in de jaren 1992-1999**

Aantal broedpaar	1992	1993	1994	1995	1996	1997	1998	1999
Wilde eend	5	7	7	7	8	8	7	7
Soepeend				5	1	1	1	
Sperwer	1		1		1	2	2	2
Buizerd			1	1	1		1	2
Torenvalk		2	2	2	3	2	1	1
Boomvalk					1	1	1	
Patrijs	4	6	5	3	5	2	3	2
Kwartel		2						
Fazant	4	5	6	7	13	10	11	14
Waterhoen	3	4	2	3	3	3	3	
Meerkoet				1		1	2	
Scholekster	1	1	2	2	4	2	3	2
Kievit	13	12	9	15	18	14	15	15
Wulp		2	1	2	1	1	1	2
Holenduif			2	2	2	3	3	3
Houtduif	8	8	8	13	18	19	15	16
Turkse tortel	1					1	1	1
Zomertortel	3	2	2	3	2	2	2	3
Koekoek	1	1	1	1	1	1	1	1
Bosuil							1	1
Ransuil		1	1	1	2	1	1	1
Groene specht			1	1	1	1	1	2
Gr bonte specht		1	1	2	2	3	3	3
Veldleeuwerik	1							
Boompieper								2
Boerenzwaluw	3	2	1				2	2
Witte kwikstaart	3	1	1	2	2	2	2	3
Winterkoning	8	8	10	10	9	8	16	26
Heggenmus	1	1	3	3	2	5	8	11
Roodborst	7	4	4	6	5	8	6	10
Zwarte roodstaart	1							1
Merel	9	9	10	12	9	10	12	26
Zanglijster			1	1	1	2	1	1
Grote lijster				1		1	1	1
Sprinkhaanzanger							1	1
Bosrietzanger	3	3	2	2	5	8	10	5
Kleine Karekiet	1			1			1	1
Spotvogel		1	1		2	1	1	3
Grasmus	7	8	6	11	16	15	19	27
Tuinfluit	4	6	4	11	12	13	13	16
Zwartkop	2	6	2	6	8	13	15	17

Aantal broedpaar	1992	1993	1994	1995	1996	1997	1998	1999
Tijftjaf	8	12	11	13	12	19	28	24
Fitis	4	3	1	5	5	6	9	10
Staartmees	1	1	1	2	2	3	2	4
Matkop		1		1	1	3	2	4
Zwarte mees				1				
Pimpelmees		5	3	3	3	4	4	5
Koolmees	3	6	3	8	10	18	18	21
Boomkruiper			1		3	4	3	3
Wielenwaal					1			
Gaai	3	2	2	3	4	3	3	4
Ekster	3	4	5	3	2	7	5	5
Kauw		2	10	8	11	9	8	11
Roek	32	50	70	88	104	110	75	55
Zwarte kraai	3	6	8	7	9	14	14	12
Spreeuw		2	4	3	4	9	10	8
Huismus	2	7	2	4	4	6	4	5
Ringmus				1	2	3	3	3
Vink	6	8	7	7	9	5	9	18
Geelgors	4	5	3	3	2	2	2	5
Soorten	35	40	44	47	48	49	54	52
Territoria	163	217	228	297	346	389	386	428

### ***Broedresultaten van Stootvogels 1992-2010***

Hieronder staan de resultaten van de stootvogellegfels die sinds 1996 in het Melven zijn aangetroffen

**Tabel 2: broedresultaten van de Buizerd in het Melven**

Jaar	# ei	# jong	# uitgevlogen	broedsucces	Datum eerste eileg
1999	2	2	1	C3	
2002			2	C2	
2003		2	1	C4	
2003	3	2	2	C3	03-apr-03

**Tabel 3: Broedresultaten van de Torenvalk in het Melven**

Jaar	# ei	# jong	# uitgevlogen	broedsucces	Datum eerste eileg
1996	5	3	0	C5	?
1998	5	5	5	C3	
1999	7	6	2	C3	23-apr-99
2000	5	4	4	C3	
2003	5	4	4	C3	21-apr-03
2005	5	4	4	C3	
2007	6	6	5	C3	
2008	5	4	4	C3	16-apr-08
2009	4	4	4	C3	28-apr-09

**Tabel 4: Broedresultaten van de Bosuil in het Melven**

Jaar	# ei	# jong	# uitgevlogen
1998	3	3	2
1999	5	5	4

2000	?	1	1
2001	3	3	3
2004	2	2	2
2005	2	2	2
2006	2	2	2
2008	4	4	4

**Tabel 5: Broedresultaten van de Ransuil in het Melven**

Jaar	# ei	# jong	# uitgevlogen	broedsucces	Datum eerste eileg
1998	3	3	1	C3	
1999	5	2	2	C3	
2008	7	2	2	C3	01-apr-08

**Tabel 6: Broedresultaten van de Havik in het Melven**

Jaar	# ei	# jong	# uitgevlogen	broedsucces
2001	2	2	2	C3
2002	3	3	3	C4
2003	3	3	3	C3
2004	3	3	3	C3
2005	4	4	4	C3
2006	?	?	?	?

**Tabel 7 Broedresultaten van de Sperwer in het Melven**

Jaar	# ei	# jong	# uitgevlogen	broedsucces	Datum eerste eileg
1997	4	4	4	C3	
1997	5	5	5	C3	
1998	4	3	3	C3	
1998	5	4	4	C3	
1998	5	4	4	C3	03-mei-98
1998	4	3	3	C3	18-mei-98
1999	5	5	4	C3	23-apr-99
1999	5	3	3	C3	08-mei-99
1999	1	0	0	C5	16-mei-99
2000	5	5	4	C3	
2001	5	5	5	C3	
2002	4	4	4	C7	
2007	6	5	5	C3	
2008	6	6	4	C3	25-apr-08

**Tabel 8: Broedresultaten van de Boomvalk in het Melven**

Jaar	# ei	# jong	# uitgevlogen	broedsucces
1996	2	2	2	C3
1997	2	2	2	C4
1998	2	2	1	C3
2003	2	2	2	C3
2004			>1	
2005	2	1	1	C3
2006	3	3	3	C3
2007	3	3	2	C3
2008	3	3	2	C3

Jaar	# ei	# jong	# uitgevlogen	broedsucces
2009	3	3	3	C3
2010	2	2	2	C3

## Methoden

De broedvogelinventarisatie werd uitgevoerd volgens de BMP methode van SOVON Vogelonderzoek Nederland gepubliceerd in "Handleiding SOVON Broedvogelonderzoek. Uitgave 2011"<sup>2</sup>. De analyse van de resultaten werd automatisch gedaan met het autoclustering programma van SOVON Vogelonderzoek Nederland zoals gepubliceerd in "Handleiding Autoclustering in BMP"<sup>3</sup>.

## Achtergrond

Doel van het SOVON-broedvogelonderzoek is het vaststellen van de aantalsontwikkeling van alle broedvogelsoorten in ons land. Om de aantalsontwikkeling van broedvogels vast te stellen wordt gewerkt met een gestandaardiseerde werkwijze: monitoring. Hiervoor is het nodig dat vaste gebieden jaar op jaar worden geteld. Hierdoor ontstaat een betrouwbaar beeld van de aantalsveranderingen. Dit systematische onderzoek verschilt van het verzamelen van losse meldingen, waarbij alleen informatie over de aanwezigheid van een bepaalde vogelsoort boven water komt (de afwezigheid wordt niet geregistreerd) en de vastgestelde aantallen sterk worden bepaald door de inspanning en persoonlijke voorkeuren van de waarnemer.

## Veldwerk

De inventarisatie wordt uitgevoerd volgens een strak schema op alle aanwezige soorten (inclusief exoten en zoogdieren) in een klein telgebied van 10 tot 250 ha. Het telgebied moet in maart tot en met juni minstens zeven keer (vogelarm gebied) tot tien maal (vogelrijk gebied) volledig worden afgewerkt, meestal omstreeks zonsopgang en minstens eenmaal 's nachts.

Bij de ochtendbezoeken wordt bij voorkeur begonnen een half uur voor zonsopgang voor zangvogels of later op de ochtend voor o.a. roofvogels, steltlopers en watervogels en er zitten ongeveer 10 dagen tussen de bezoeken.

Het gebied wordt elk bezoek fijnmazig doorkruist en de waarnemingen die op broeden of een territorium duiden worden met afkortingen en symbolen op een veldkaart genoteerd, waarbij speciaal op 'uitsluitende' waarnemingen (van verschillende territoriumhouders) gelet wordt. Alleen in specifieke gevallen worden nesten gezocht

Het veldwerk is hoofdzakelijk uitgevoerd door Arend Vermaat en Leo Ballering van de Vogelwacht Uden e.o.. Arend bezocht het zuidelijke stuk, Leo het noordelijke stuk (zie de zwarte lijn voor de grens in). Tijdens de avondinventarisatie / simultane Houtsnippentelling van 27 mei 2011 kregen zij hulp van Wolter Brongers, Ton van den Tillaart en Jan van den Tillaart (voor de

<sup>2</sup> van Dijk A.J. & Boele A. 2011. Handleiding SOVON Broedvogelonderzoek. SOVON Vogelonderzoek Nederland, Nijmegen.

<sup>3</sup> / Versie 1.05 – Februari 2011 – GT/AD

posities van de telpunten zie de rode stippen in). Verspreid over het terrein zijn vijf telpunten neergezet zodanig dat er uitzicht was over de boomtoppen. Mannetjes Houtsnippen patrouilleren boven de boomtoppen en laten een karakteristiek knorrend en sniffend geluid horen. Voor de telling waren de stopwatches gelijk gezet en de waarnemers moesten de vlucht intekenen en het tijdstip noteren dat de vogel of vogels uit het beeld vlogen. Uit deze gegevens is geprobeerd om uitsluitende waarnemingen te krijgen.

### ***Bureauwerk***

De waarnemingen kunnen online per bezoek en per soort als stippen steeds op blanco kaarten (via het Internet) worden ingevoerd. Het interpreteren en clusteren van waarnemingen tot territoria wordt door het autoclustering programma automatisch voor alle soorten en vaak binnen een minuut uitgevoerd. Als de waarnemingen in het veld goed genoteerd worden en vervolgens op een correcte wijze worden ingevoerd, zijn geen grote verschillen te verwachten met de handmatige clustering uit het verleden. Uiteindelijk gaat het er om dat het aantal territoria volgens de BMP-regels klopt.

De waarnemingen worden automatisch in de database van SOVON Vogelonderzoek Nederland bewaard. Via het Internet kan te allen tijde toegang worden verkregen tot de resultaten.

## **Resultaten**

### ***Tijdsbesteding***

In 2011 is het Melven in totaal zestien keer in de ochtend bezocht (acht maal in het zuiden en acht maal in het noorden) en twee maal in de avond. In totaal besloegen de bezoeken 2530 minuten / 42 uur en 10 minuten in de ochtendbezoeken en 170 minuten / 2 uur en 50 minuten in de avond (zie ook **Error! Reference source not found.**).

**Tabel 9: Overzicht ingevoerde Bezoekdata**

#	Datum	Begintijd	Eindtijd	Type	Locatie	Minuten	
1	4-mrt	6:50	8:45	zonop	Z	115	
2	11-mrt	7:14	9:57	zonop	N	163	
3	20-mrt	6:30	8:30	zonop	Z	120	
4	23-mrt	6:12	8:52	zonop	N	160	
5	3-apr	20:45	22:15	avond	T		90
6	5-apr	6:30	8:55	zonop	Z	155	
7	6-apr	6:35	9:54	zonop	N	199	
8	22-apr	6:02	9:05	zonop	N	183	
9	24-apr	5:53	8:03	zonop	Z	130	
10	5-mei	5:37	8:48	zonop	N	191	
11	12-mei	5:15	7:35	zonop	Z	140	
12	20-mei	5:08	8:53	zonop	N	225	
13	26-mei	4:55	7:15	zonop	Z	140	
14	27-mei	21:25	22:45	avond	T		80
15	9-jun	4:49	7:46	zonop	N	177	
16	9-jun	4:55	7:15	zonop	Z	140	

#	Datum	Begintijd	Eindtijd	Type	Locatie	Minuten	
17	23-jun	4:50	6:43	zonop	Z	113	
18	26-jun	4:46	7:45	zonop	N	179	
Totaal						2530	170

Z =Zuid, N= Noord en T = Totale gebied

### ***Waargenomen vogelsoorten***

In totaal zijn er 85 soorten waargenomen verdeeld over 3644 waarnemingen. Hiervan vertoonden er 62 soorten ook daadwerkelijk territoriumindicerend gedrag. Dit resulteerde uiteindelijk in 54 soorten met een territorium. In totaal werden 553 territoria gevonden.

De resultaten per bezoek en per vogelsoort zijn opgenomen in Tabel 12.

De top 10 van de soorten met het hoogste aantal territoria in dit gebied is weergegeven in Tabel 10; deze tien soorten bezetten 55% van alle territoria.

**Tabel 10: Soorten met de meeste territoria**

Rang	Soort	# territoria
1	Winterkoning	42
2	Zwartkop	36
3	Vink	35
4	Houtduif	34
4	Tjiftjaf	34
6	Merel	32
7	Koolmees	28
8	Pimpelmees	24
9	Tuinfluits	22
10	Huismus	20

Van alle waargenomen soorten staan er veertien (16%) op de rode lijst<sup>4</sup>, zes daarvan zijn broedvogel in het Melven (zie Tabel 11).

**Tabel 11: Soorten van de Rode lijst waargenomen in het Melven in 2011**

Soort	Status	Territorium in Melven
Blauwe kiekendief	Gevoelig	
Boerenzwaluw	Gevoelig	
Boomvalk	Kwetsbaar	Ja
Gele kwikstaart	Gevoelig	Ja
Groene specht	Kwetsbaar	Ja
Grote zilverreiger	Gevoelig	
Huismus	Gevoelig	Ja
Koekoek	Kwetsbaar	Ja
Kramsvogel	Gevoelig	
Matkop	Gevoelig	Ja

<sup>4</sup> Ruud van Beusekom, Paula Huigen, Fred Hustings, Kees de Pater & Johan Thissen Rode Lijst van Nederlandse broedvogels (2005) Uitgever: Tirion ISBN: 90-5210-59-87



Soort	Status	Territorium in Melven
Patrijs	Kwetsbaar	
Ringmus	Gevoelig	
Steenuil	Kwetsbaar	
Veldleeuwerik	Gevoelig	

## Bijzonderheden

Bijna elke telling werden er wel **Canadese ganzen** gezien. Hiervan zat er één exemplaar wel heel verdacht lang (> twee weken) op precies dezelfde plek naast een van de betonnen bassins in het midden. Het vermoeden was dat deze daar gebroed heeft maar naar wij weten zijn er geen jonge ganzen waargenomen. Op deze plek is 20 mei 2011 een (ongeringde) **Indische gans** gezien

Ook dit jaar broedde er weer een **Buizerd** in het Melven, ze hadden drie eieren en drie jongen die succesvol uitgevlogen zijn.

Er zijn maar liefst twee territoria van de **Havik** aangetroffen. Eén paar had twee eieren maar dat legsel is mislukt omdat het nest later uitgezakt is.

Ook dit jaar zijn er weer **Boomvalken** aangetroffen in het Broek. Echt moeilijk is deze soort niet te inventariseren, als men langs de nestboom loopt wordt er luid gealarmeerd en ook tijdens de avondtelling was het paartje vanaf ver te horen. Tijdens deze telling is ook een prooioverdracht gezien van het mannetje die een gevangen Gierzwaluw aan het vrouwtje overhandigde.

Van de **Bosuil** zijn twee territoria aangetroffen. Tijdens de simultaantelling van de Houtsnippen op 27 mei werden drie jonge bosuilen gezien die voortdurend aan het roepen waren

De **Steenuilen** zijn gevonden net buiten het inventarisatie gebied. Aan de Hogerduinenweg zat een paartje met twee jongen en aan het Melven zat ook een paartje. Omdat daarvan het nest niet gevonden is, (zit waarschijnlijk tussen de golfplaten en de isolatie), het is onbekend of deze in 2011 gebroed hebben.



Steenuil van de Hogerduinenweg, juni 2011 (Foto: Willy van Lanen)

Tijdens het laatste bezoek werd nog een nieuw steenuilentritorium gezien op het Broek (maar ook daar net buiten het inventarisatieplot), ook daarvan is onbekend of deze gebroed hebben.

Op 22 april werd een paartje **kippen** gezien aan de noordelijke bosrand, meer dan 350 meter van de dichtstbijzijnde boerderij. De haan werd het eerst opgemerkt en pas na een aantal minuten kwam de hen uit de braamstruiken (foto van Leo Ballering).



Tijdens de eerste telling op 11 maart werd in het noordelijk deel al een opvliegend paartje **Houtsnippen** gezien. Omdat deze soort de laatste jaren daar wel vaker is gezien werd op 27 mei 2011 is een simultaantelling voor Houtsnippen gehouden. Tijdens deze telling zijn maar liefst achttien waarnemingen van Houtsnippen gedaan waarvan acht bij het oostelijke paardenweitje. Eenmaal werd een doublet gezien (twee naast elkaar vliegende mannetjes en één keer een triplet die luidruchtig achter elkaar aanvlogen. Op basis van de geluiden die gehoord werden en de tijdstippen en routes die deze mannetjes vlogen worden er zeker vijf territoria vermoed.

**Wulpen** zijn twee keer waargenomen, één keer in het noordelijk grasgebied buiten het inventarisatiegebied en één keer in het uiterst oostelijke deel. Dit was niet genoeg voor het toekennen van een territorium

Eén van de verrassingen van deze inventarisatie zijn de twee territoria van de **Kleine Bonte Specht**, een soort die voornamelijk in oudere bossen wordt

gezien. Wij denken echter dat het maar één paartje geweest is. Het is samen met de **Boomklever** (1 territorium) en **Bonte vliegenvanger** (1) een teken dat het bos van het Melven ouder wordt.

Hoewel er wel **Boerenzwaluwen** foeragerend zijn waargenomen, geldt dat gedrag niet als territorium indicerend gedrag. Maar toch hebben ze in de buurt gebroed: één nest bij Fam. van de Laar op de Hogerduinenweg en bij zijn burens ook nog eens drie boerenzwaluwnesten in de paardenschuur en tien nesten bij Fam van de Akker aan het Melven (pers. mededeling Jan van de Tillaart). Tevens werd door hem nog een bewoond **Huiszwaluwnest** aangetroffen bij Fam. Vissers op de manege aan de Hogerduinenweg (deze soort is niet waargenomen tijdens de reguliere tellingen).

In het oostelijk landbouwgebied werden twee territoria van de **Gele kwikstaart** aangetroffen.

Onverwacht waren ook de grote variëteit aan struweelvogels van het half-open gebied die geteld zijn: **Roodborstappuut** (4 territoria, één waarneming van ouders die jongen voerden), **Bosrietzanger** (3), **Kleine karekiet** (1), **Grasmus** (11) en **Geelgors** (4).

**Tabel 12: Resultaten BMP inventarisatie Melven Veghel in 2011**

#	Euring	bezoeknr	1	2	3	4	5	6	7	8	9	10	11	12	13	14	15	16	17	18	Totaal # in plot	Totaal # buiten plot	Hoogste broedcode	Aantal geldige territoria	Aantal ongeldige territoria
1	720	Aalscholver	3		5																<b>3</b>	5	0		
2	1210	Grote Zilverreiger		1				1													<b>2</b>		1		
3	1220	Blauwe Reiger	2		1	1		1	1			2		1		2					<b>11</b>		1		
4	1610	Grauwe Gans			2																<b>1</b>	1	0		
5	1620	Indische Gans											1								<b>1</b>		1		
6	1660	Canadese Gans	1	1	1			1		1	1	2	2	2	1	1	1				<b>15</b>		6	<b>1</b>	1
7	1700	Nijlgans	1	1	1								1								<b>2</b>	2	3		
8	1860	Wilde Eend	2	8	17	14		7	15	14	6	18	8	13	4		4	3		4	<b>129</b>	8	12	<b>15</b>	2
9	1869	Soepeend			1			1					1			1					<b>3</b>	1	1		
10	2030	Kuifeend																1			<b>1</b>		0		
11	2310	Wespendief																2			<b>2</b>		1		2
12	2390	Rode Wouw						1													<b>1</b>		0		
13	2600	Bruine Kiekendief						1													<b>1</b>		0		
14	2670	Havik	1		2			5			1						1				<b>10</b>		13	<b>2</b>	
15	2690	Sperwer		1	4				1												<b>6</b>		2		4
16	2870	Buizerd	1	2	3	2	1	2	1	1	1	4	1	2		1	1	2		2	<b>25</b>	2	13	<b>1</b>	
17	3100	Boomvalk										1		1		1		1	1	1	<b>6</b>		7	<b>1</b>	
18	3670	Patrijs								1											<b>1</b>		3		1
19	3700	Kwartel													1						<b>0</b>	1	2		
20	3865	Kip								1											<b>1</b>		3		
21	3940	Fazant			1	2		1	1	3	4	7	2	4	1		1	1	1	3	<b>29</b>	3	5	<b>8</b>	1
22	4240	Waterhoen		1	1	1		2	3	2		1	1	3		1	2		1	1	<b>17</b>	3	9	<b>3</b>	2
23	4500	Scholekster		1								1	1	1	2		2	2		1	<b>6</b>	5	12		1
24	4930	Kievit		11	7	1		4	16	9	11	9	1	3	6	3	6	5		1	<b>76</b>	17	12	<b>14</b>	1
25	5290	Houtsnip		1												18					<b>19</b>		3	<b>5</b>	

#	Euring	bezoeknr	1	2	3	4	5	6	7	8	9	10	11	12	13	14	15	16	17	18	Totaal # in plot	Totaal # buiten plot	Hoogste broedcode	Aantal geldige territoria	Aantal ongeldige territoria
26	5410	Wulp							1			1									1	1	2		1
27	5820	Kokmeeuw															1				1		0		
28	5910	Kleine Mantelmeeuw																	1		1		0		
29	6658	Stadsduif										1										1	1		
30	6680	Holenduif	1	7	4	1		5	2	5	4	8	1	2	2		1	2	3	2	48	2	3	12	
31	6700	Houtduif	5	15	12	30		7	31	36	18	32	12	33	8		22	11	8	21	297	4	3	34	6
32	6840	Turkse Tortel			2					2							1				5		3	2	
33	7240	Koekoek									1		1	1		1					4		2	1	
34	7570	Steenuil										1			1		1			2		5	12		
35	7610	Bosuil					2									1					3		12	2	
36	7950	Gierzwaluw												1	8	1			1		11		3	9	
37	8560	Groene Specht		2	1	1		2	4		2		1								11	2	2	3	
38	8760	Grote Bonte Specht	2	4	2	4		1	4	5	3	1	2	4	2		2	4	3		43		12	6	
39	8870	Kleine Bonte Specht			1	1							1		2						5		3	2	
40	9760	Veldleeuwerik	1	0	1																2		1		
41	9920	Boerenzwaluw							4		3		2	2	1	2		2	1	3	18	2	3		15
42	10090	Boompieper										2									2		6	2	
43	10171	Gele Kwikstaart								1	1				1	1		1			5		3	2	
44	10201	Witte Kwikstaart			2	2		2	1	3		2	2	5			2		1	1	19	4	3	6	2
45	10660	Winterkoning	12	17	13	23		14	18	20	20	27	22	21	19		21	22	21	19	306	3	7	42	
46	10840	Heggenmus	3	9	3	6		2	6	4		4	1	1	1		3	2	1	6	49	3	3	12	1
47	10990	Roodborst	5	7	10	18		5	18	16	7	12	8	5	4		9	5	8	7	144		7	16	22
48	11210	Zwarte Roodstaart						1			1										2		2	1	
49	11220	Gekraagde Roodstaart							1						1						2		2	1	
50	11390	Roodborsttapuit							1			1			1		1				4		14	3	
51	11870	Merel	15	23	10	39		16	26	30	14	26	15	32	18		30	16	16	31	352	5	14	32	

#	Euring	bezoeknr	1	2	3	4	5	6	7	8	9	10	11	12	13	14	15	16	17	18	Totaal # in plot	Totaal # buiten plot	Hoogste broedcode	Aantal geldige territoria	Aantal ongeldige territoria
52	11980	Kramsvogel	1		2	1					1										<b>4</b>	1	1		
53	12000	Zanglijster	8	9	6	9		6	10	8	4	5	4	7	6		10	8	8	6	<b>113</b>	1	7	<b>14</b>	6
54	12010	Koperwiek	1		2																<b>3</b>		0		
55	12020	Grote Lijster			1								1					1			<b>3</b>		2	<b>1</b>	
56	12500	Bosrietzanger											1				1	2	2		<b>6</b>		2	<b>3</b>	
57	12510	Kleine Karekiet													1						<b>1</b>		2	<b>1</b>	
58	12750	Grasmus									2	6	5	3	4		4	5	4	3	<b>36</b>		9	<b>11</b>	
59	12760	Tuinfluitier								8	1	8	2	19	3		5	4	4	8	<b>62</b>		2	<b>22</b>	
60	12770	Zwartkop						3	9	24	16	28	16	16	19		14	14	16	21	<b>194</b>	2	7	<b>36</b>	
61	13110	Tjiftjaf			6	17		15	27	17	14	23	15	26	13		16	15	14	20	<b>234</b>	4	3	<b>34</b>	10
62	13120	Fitis								1	2	3	1	2	2		1			1	<b>13</b>		2	<b>6</b>	
63	13490	Bonte Vliegenvanger									1									1	<b>2</b>		2	<b>1</b>	
64	14370	Staartmees	2	1	1			1	1				1		1		1				<b>9</b>		3	<b>3</b>	
65	14420	Matkop			1			1	3		1						2			1	<b>9</b>		3	<b>3</b>	
66	14610	Zwarte Mees						1													<b>1</b>		2	<b>1</b>	
67	14620	Pimpelmees	11	14	9	4		14	15	8	11	2	9	5	6		5	9	3	1	<b>124</b>	2	14	<b>24</b>	
68	14640	Koolmees	11	21	13	17		13	21	14	12	12	13	9	15		7	9	6	5	<b>194</b>	4	14	<b>28</b>	4
69	14790	Boomklever			1			1			1	1									<b>4</b>		2	<b>1</b>	
70	14870	Boomkruiper	4	1	1			2	2		2	1	1		2			1		1	<b>18</b>		2	<b>6</b>	
71	15390	Gaai	1	9	3	2		5	11	8	3	3	1	8	1		3	1	2	2	<b>63</b>		7	<b>13</b>	3
72	15490	Ekster	1	4	1	4			2	5		5	1	4	2		3			4	<b>33</b>	3	9	<b>3</b>	2
73	15600	Kauw	4	1	4	2		1	1	3	4	2	5		5		1	3	1	1	<b>32</b>	6	9	<b>7</b>	2
74	15630	Roek												1			2				<b>2</b>	1	3		
75	15671	Zwarte Kraai	4	16	13	14		9	20	19	10	22	14	19	11		15	7	6	14	<b>206</b>	7	13	<b>18</b>	
76	15820	Spreeuw	5	1	6	4		13	1	1	10	8	13	4	11		5	10	5	2	<b>95</b>	4	14	<b>17</b>	9
77	15910	Huisemus	1		1	5		1	1	8	6	7	6	9	4			6	3	2	<b>44</b>	16	13	<b>20</b>	
78	15980	Ringmus	1							3			1					1			<b>3</b>	3	2		1

#	Euring	bezoeknr	1	2	3	4	5	6	7	8	9	10	11	12	13	14	15	16	17	18	Totaal # in plot	Totaal # buiten plot	Hoogste broedcode	Aantal geldige territoria	Aantal ongeldige territoria
79	16360	Vink	19	23	13	10		10	12	15	19	8	19	14	18		14	19	23	15	<b>247</b>	<b>4</b>	<b>14</b>	<b>35</b>	<b>5</b>
80	16380	Keep		1	2																<b>3</b>		<b>3</b>		
81	16490	Groenling	1	1					1	3				1							<b>6</b>	<b>1</b>	<b>2</b>	<b>3</b>	<b>1</b>
82	16530	Putter		1		1															<b>2</b>		<b>1</b>		<b>1</b>
83	16540	Sijs	1	2	1	1															<b>5</b>		<b>1</b>		
84	18570	Geelgors						1		2	3	2	3	2	2		1	3	2	1	<b>22</b>		<b>2</b>	<b>4</b>	
85	18770	Rietgors								1											<b>1</b>		<b>1</b>		

### Overige soorten

#	Euring	bezoeknr	1	2	3	4	5	6	7	8	9	10	11	12	13	14	15	16	17	18	Totaal # in plot	Totaal # buiten plot
1	31101	Egel													1						<b>1</b>	
2	31141	Mol	4	13	5	2		4	1						2			5	3	1	<b>40</b>	
3	31301	Haas		2	6			1	2	1	2	2	8	7	4	2	1	1	1	4	<b>28</b>	<b>16</b>
4	31311	Konijn		6		7		2	14	14	2	30	1	31	3	1	32	7	3	22	<b>159</b>	<b>16</b>
5	31351	dwergvleermuis spec.					2						1			2				6	<b>11</b>	
6	31355	Laatvlieger													2					1	<b>3</b>	
7	31401	Eekhoorn				1															<b>1</b>	
8	31521	Bruine Rat	1							1										1	<b>3</b>	
9	31611	Vos																		1	<b>1</b>	
10	31691	Kat		1				1			1		2	3	3		1	1	1		<b>12</b>	<b>2</b>
11	31761	Gewone Pad		1		6															<b>7</b>	
12	31831	Ree	1					1			1	1									<b>4</b>	



### **Overige (zoog)diersoorten**

Tijdens de broedvogelinventarisatie zijn in totaal elf soorten dagactieve zoogdieren waargenomen en een gewone pad verdeeld over 269 exemplaren (zie Tabel 12).

### **Bijzonderheden**

Opvallend waren de grote hoeveelheden **Konijnen** die waargenomen zijn, in totaal waren dat er 159 waaronder, later in het seizoen veel jonkies.



Op 22 april 2011 werd een dode volwassen mannelijke **Bruine rat** gevonden op de Hogerheideweg. Deze was vers dood en net aangevreten door een Ekster (zie foto van Leo Ballering): de pen op de foto is 14 cm lang dus de rat is ~35 cm van kop tot staart. Op 26 juni werd in die buurt nog een levend exemplaar gezien!

Op 26 juni werd een onvolwassen vrouwtjes **Vos** waargenomen met een **Konijn** in haar bek.

**Huiskatten** werden in de helft van alle bezoeken in het buitengebied waargenomen, in totaal zijn er twaalf geteld.

De soortkaarten van waarnemingen en eventuele territoria van de waargenomen soorten (vogels en zoogdieren) zijn opgenomen in de Appendix.

## Discussie

Er zijn 85 soorten gezien en dat zijn er 27 meer dan in de jaren 1992-1999 toen het gebied ook geïnventarieerd is, hiervan zijn er negen met een territorium. Tabel 13 laat zien welke nieuwe soorten in 2011 waargenomen zijn waarvan tussen 1992 en 1999 geen territoria vastgesteld zijn (let op! dat betekent niet dat die toen niet waargenomen zijn want die gegevens zijn niet meer bekend; alleen de soorten van toen met territoria zijn bekend).

**Tabel 13: Nieuwe soorten waargenomen in 2011 ten opzichte van 1992-1999**

Soort		
Aalscholver	Wespendief	Gekraagde Roodstaart +
Grote Zilverreiger	Rode Wouw	Roodborsttapuit +
Blauwe Reiger	Bruine Kiekendief	Bonte Vliegenvanger +
Knobbelzwaan	Kip	Boomklever +
Grauwe Gans	Kokmeeuw	Keep
Indische Gans	Stadsduif	Groenling +
Canadese Gans +	Steenuil (+)	Putter
Nijlgans	Kleine Bonte Specht +	Sijs
Kuifeend	Gele Kwikstaart +	Rietgors
+ soort met vastgesteld territorium		
(+ ) soort met vastgesteld territorium buiten inventarisatiegebied		

In het totaal zijn er 54 vogelsoorten met een vastgesteld territorium, dat is evenveel als in 1998 en iets meer dan in 1999 (52, Tabel 1), het aantal soorten lijkt dus gestabiliseerd te zijn tot iets meer dan 50 maar er is wel een verschuiving opgetreden naar andere soorten. Het aantal vastgestelde territoria was 553 en dat is wel veel meer dan in de jaren negentig (380-430). Dit hoeft geen reële toename te zijn maar zal voornamelijk liggen aan het feit dat er in 2011 een ander en groter stuk geïnventarieerd is (zie ook

**Figuur 2**), minder landbouw gebied en meer bosgebied, waar meer soorten en een hogere dichtheid van territoria in voorkomt.

Soorten die niet waargenomen zijn in 2011 maar wel in de periode 1992-1999 zijn: Zomertortel, Sprinkhaanzanger en Wielewaal.

William van der Velden heeft wel een baltsende **Zomertortel** waargenomen op 1 mei 2011<sup>5</sup> maar dat was niet tijdens een officieel inventarisatiebezoek. Was dat wel zo geweest dan had deze waarneming tot een geldig territorium geleid want

<sup>5</sup> <http://waarneming.nl/waarneming/view/53982629>

de datumgrenzen van deze soort liggen tussen 1 mei en 20 juni! De stand van de zomertortel in de periode 1992 – 1999 was heel stabiel (2 tot 3 territoria) maar de afname wordt in heel het land gezien. Over heel Nederland en ook in Brabant is het aantal broedparen Zomertortel vanaf 1990 met 60% teruggelopen.

Voor de **Sprinkhaanzanger**, die van hele natte gebieden houdt, is op het Melven bijna geen (goed) biotoop te vinden. Voor de **Wielewaal** is in het Melven wel een geschikte biotoop te vinden maar ook dit is een landelijke trend: vanaf 1990 is in Nederland een “matige afname” zien van 26%.

Soorten die wel waargenomen zijn maar die nu geen territorium opleverden, maar tussen 1992-1999 wel, zijn de Soepeend, Sperwer, Patrijs, Kwartel, Veldleeuwerik, Boerenzwaluw en Ringmus.

Soorten die vroeger wel een territorium gehad hebben maar die nu niet eens zijn waargenomen zijn de Torenvalk, Meerkoet, Ransuil en Spotvogel.

De **Ijsvogel** is de grote ontbrekende in de inventarisatie dit jaar. In de periode 1992 – 1999 is deze soort niet aangetroffen maar de laatste jaren is deze vaak in het Melven waargenomen. In 2011 is de Ijsvogel tot 1 juli vier keer waargenomen in de gemeente Veghel (twee keer in de Aa-broeken en twee keer in de Bunders) voornamelijk midden in de winter (1 februari 2x, 15 februari en 19 februari) maar dus niet tussen de datumgrenzen van deze soort (1 april en 15 mei). In Tabel 14 de waarnemingen van de Ijsvogel tussen de datumgrenzen, waarin mooi te zien is dat de drie laatste winters (2008-2009 / 2009-2010 en 2010-2011) met langdurige ijsbedekkingen de opmars van de Ijsvogel in eerdere jaren teniet heeft gedaan.

**Tabel 14: Waarnemingen van de Ijsvogel in de gemeente Veghel tussen 1 april en 15 mei**

Jaar	Aantal waarnemingen	Locatie
2011	0	
2010	1	Aa-broeken
2009	0	
2008	6	5x Aa-broeken, 1x 't Ven
2007	1	de Bunders
2006	3	1x Melven, 1x het Ham, 1x de Bunders
2005	1	Aa-broeken

## Appendix

### ***Lijst met broedcodes; criteria van broedzekerheid***

#### **Code Omschrijving**

**0 Waarneming van een volwassen individu buiten de datumgrenzen in mogelijke broedbiotoop**, zonder aanwijzing omtrent broeden.

**1 Waarneming van een volwassen individu tussen de datumgrenzen in mogelijke broedbiotoop**, zonder aanwijzing omtrent broeden.

**2 Eenmalige waarneming tussen de datumgrenzen van zingend of baltsend individu in geschikt broedbiotoop**.

**3 Waarneming tussen de datumgrenzen van een paar in geschikt broedbiotoop**.

**4 Territoriumgedrag** (zang, gevechten e.d.) op dezelfde plaats vastgesteld, op tenminste 2 dagen die minimaal 10 dagen uit elkaar liggen.

**5 Baltsend paar** (ook paring) tussen de datumgrenzen in geschikte broedbiotoop. Het voeren van een wijfje door het mannetje moet eveneens met code 5 worden aangegeven.

**6 Bezoek van vogel aan een waarschijnlijke nestplaats**, zoals Huismus die onder dakpannen kruipt.

**7 Angstkreten of ander gedrag (alarmeren), dat wijst op aanwezigheid van een nest of jongen**.

Houd er echter rekening mee dat alarmeren lang niet altijd duidt op een broedgeval. Veel vogels alarmeren ook wanneer ze niet broeden. Let daarom speciaal op of de vogel aan een bepaalde plaats is gebonden.

**8 Vogel met broedvlekken** (niet altijd een betrouwbare aanwijzing voor een broedgeval ter plaatse).

**9 Transport van nestmateriaal, nestbouw of uithakken / graven van nestholte**.

**10 Afleidingsgedrag**. De vogel doet alsof hij verlamd of gewond is, en lokt zo de waarnemer weg van het nest.

Afleidingsgedrag komt vooral voor bij soorten die in open terreinen broeden, zoals eenden, steltlopers en een enkele zangvogel, zoals Rietgors.

**11 Pas gebruikt nest of eierschalen**.

**12 Pas uitgevlogen jongen van nestblijvers of uitgelopen donsjongen van nestvlinders**.

Deze code moet uiterst zorgvuldig worden gehanteerd. Soorten als sterns, meeuwen, zwaluwen, Roek, Spreeuw, Kruisbek, Sijs en Kleine Barmsijs kunnen met hun vliegvlugge jongen grote afstanden afleggen. De jongen worden dan soms nog door de ouders gevoerd. Let daarom uitsluitend op jongen die niet of nauwelijks kunnen vliegen.

**13 Gebruikt nest met onbekende inhoud**.

Bezoek door ouders aan een nest waarvan de inhoud niet kan worden vastgesteld, of waarneming van broedende vogel. Deze code is onder meer bedoeld voor in kolonies broedende vogels zoals Roek en Oeverzwaluw.

**14 Transport voedsel of ontlasting**.

Transport van ontlastingspakketjes van of voedsel voor de jongen is voor de meeste zangvogels een bruikbare code. Bedenk echter dat meeuwen, roofvogels en sommige andere soorten hun jongen nog lang na het uitvliegen voeren (zie ook code 12 ) terwijl sterns en IJsvogel soms lange voedselvluchten maken, en dus best met voedsel buiten het broedgebied kunnen worden waargenomen. Het voeren van een wijfje door het mannetje moet met code 5 worden aangegeven.

**15 Nest met eieren**.

**16 Nest met jongen** gezien, of de jongen in het nest gehoord.

Op de volgende pagina's de soortkaarten van waarnemingen en eventueel de territoria van alle waargenomen soorten.