

Verslag Broedseizoen 2012

Werkgroep Nestkasten

Vogelwacht Uden e.o.



1 Samenvatting

Het was weer een bijzonder jaar voor de nestkastbroeders en de nestkastenwerkgroep in de regio Uden. Het totaal aantal gecontroleerde nestkasten steeg van 576 naar 593 en het totale bezettingspercentage van alle nestkasten van 86,8% was hooggemiddeld. Er werden in totaal 4639 eieren aangetroffen, daaruit kwamen 3641 jongen waarvan er uiteindelijk 3237 uitvlogen.

De Zwarte Mees heeft met twee legsels in één nestkast zijn absolute dieptepunt bereikt en zal mogelijk volgend jaar uit onze nestkasten verdwijnen. De Boomklever blijft toenemen (34 nesten t.o.v. 27 nesten vorig jaar) maar de groei van de het aantal Bonte vliegenvangerlegsels, 58 nesten dit jaar, heeft zich niet doorgezet nadat deze vorig jaar verdubbelde naar 70. Mogelijk is het vroege voorjaar, waardoor veel nestkasten al door mezen ingenomen waren, hier debet aan.

Maart 2012 was droog en extreem zonnig met op de 22e en 23e al temperaturen van boven de 20 graden. Dit moet voor een groot aantal nestkastbroeders het sein geweest zijn om nesten te gaan maken en daarna snel eieren te gaan leggen. Van de 425 nesten van Koolmees, Pimpelmees en Boomklever begonnen er dit jaar maar liefst 25 (17%) al met een eileg in maart, iets wat normaal bijna nooit voorkomt! De eileg van het vroegste legsel begon op 25 maart en was van een Boomklever. Het vroegste legsel van een Koolmees begon op 26 maart, die van de Pimpelmees op 29 maart. Voor de Boomklever en Koolmees zijn in 35 jaar onderzoek nooit eerder zulke vroege legsels vastgesteld. Daarnaast was de gemiddelde datum waarin de mezen met leggen begonnen vroeger dan in voorgaande jaren. Deze gemiddelde legdatum was dit jaar op 11 april (koolmees) en 9 april (pimpelmees) maar lag 35 jaar geleden nog op begin mei. Mezen zijn over die jaren dus bijna drie weken vroeger gaan broeden! De gemiddelde legdatum voor de Boomklever op 05 april was ook een vroegterecord; het oude record stond op 6 april in 2010. Ook de allereerste eileg van het jaar op 25 maart was een absoluut record in onze regio. De Bonte vliegenvanger legde zijn eerste ei gemiddeld op 7 mei, reletief laat voor de laatste jaren.

Voor bijna alle soorten was het broedsucces (uitgevlogen jongen/gelegd ei) dit jaar laag tot erg laag; voor de Koolmees (64,7%) en de Gekraagde roodstaart (42,9%!) zelfs de laagste over de laatste tien jaar! Voor de Pimpelmees (76,5%) en de Bonte vliegenvanger (61,2%) was het bijna een evenaring van het laagte record van resp 2010 en 2008. Alleen de Boomklever sprong eruit met een hooggemiddeld broedsucces (77,8%).

De legselgrootte van het eerste legsel van de Koolmees was met 8,1 eieren veel kleiner dan de laatste jaren en ook de vervollegsels waren, met een gemiddelde legselgrootte van 6,1 eieren, aan de kleine kant. Voor de Pimpelmees was het eerste legsel dit jaar, met 10,1 eieren, van gemiddelde grootte, de vervollegsels waren, met gemiddeld 7,0 eieren daarentegen, zeer klein! Voor de Gekraagde roodstaart (gemiddeld 6,4 eieren) waren de legselgroottes aan de hoge

kant maar het betreft hier maar elf legsels dus erg goede uitspraken kunnen hierover niet gedaan worden! Twee soorten met meer legsels, de Bonte vliegenvanger en de Boomklever hadden, respectievelijk, met gemiddeld 6,1 en 6,9 eieren, een redelijk gemiddelde legselgrootte.

Voor de Koolmees zijn er maar dit liefst 66 vervolglegels (19,5%) vast gesteld, voor de Pimpelmees waren dit tien legsels (7,5%); in beide gevallen meer dan vorig jaar en redelijk hoog over de laatste tien jaar.

2 Weeroverzicht broedseizoen 2012

Van www.knmi.nl

2.1 Lente 2012 (maart, april, mei): Zacht, gemiddeld over het land droog en aan de zonnige kant

De lente was zacht met in De Bilt een gemiddelde temperatuur van 10,4 °C tegen een langjarig gemiddelde van 9,5 °C.

Van de afzonderlijke maanden eindigde maart op een gedeelde derde plaats in de rij van zachtste maartmaanden in ruim een eeuw. De gemiddelde maandtemperatuur was in De Bilt 8,3 °C tegen 6,2 °C normaal. Metname in het tijdvak van 20 tot en met 28 maart liep de temperatuur bij overvloedige zonneschijn overdag hoog op. De eerste warme dag (maximumtemperatuur 20,0 °C of hoger) viel in het zuiden van het land uitzonderlijk vroeg, op 22 en 23 maart.

Vanaf eind maart volgde een lang tijdvak met wisselvallig, somber en vrij koud weer. De gemiddelde temperatuur over de maand april was daardoor met 8,4 °C vrijwel gelijk aan die van maart.

Pas in de tweede helft van de maand mei volgde opnieuw een tijdvak met fraai en vrij zonnig lenteweer. Uiteindelijk liep de gemiddelde temperatuur in mei op naar 14,5 °C, goed voor een gedeelde achtste plaats in de rij van warmste meimaanden sinds 1901. Op 22 mei werd in De Bilt de eerste zomerse dag van het seizoen genoteerd (maximumtemperatuur 25,0 °C of hoger). Het totale aantal zomerse dagen liep op naar zes. Normaal telt de lente vier zomerse dagen. Op 23 mei werd het in het oosten lokaal tropisch warm (maximumtemperatuur 30,0 °C of hoger).

De lente was droog met gemiddeld over het land 138 mm neerslag tegen 172 mm normaal. Vooral de neerslaghoeveelheid in maart viel op, met landelijk gemiddeld slechts 19 mm neerslag tegen 69 mm normaal. De helft van die hoeveelheid viel ook nog eens in één etmaal. In april viel op veel dagen regen, alhoewel de hoeveelheid neerslag meestal beperkt bleef. In totaal viel er in april gemiddeld over het land 58 mm neerslag tegen 42 mm normaal. Het wisselvallige weer met vrijwel dagelijks enige regen hield tijdens de eerste helft van mei aan, daarna werd het droger. In totaal viel in mei gemiddeld over het land 61 mm neerslag, precies de normale hoeveelheid.

In het Brabantse Ell viel deze lente de minste neerslag: 86 mm. Niet ver daar vandaan lag het natste station; in Volkel viel 212 mm. Meest opvallend de afgelopen lente waren de zware buien die op 23 mei lokaal wateroverlast veroorzaakten. In het Brabantse St. Anthonis werd 76 mm regen afgetapt.

Gemiddeld over het land scheen de zon 535 uren tegen een langjarig gemiddelde van 517 uren. Met gemiddeld over het land 166 zonuren tegen 125 uren normaal, was maart een zonnige maand. In contrast daarmee stond april die juist somber verliep

met 150 zonuren tegen een langjarig gemiddelde van 178 uren. Ondanks het uitermate sombere begin van mei, liep het aantal zonuren in deze maand uiteindelijk toch nog op naar 219 tegen 213 uren normaal.

2.2 Zomer 2012: Normale temperatuur en hoeveelheid zon, nat; juni en juli koel

De zomer ging echter uitermate koel en wisselvallig van start. Juni was in vijftien jaar niet zo koel geweest met een gemiddelde temperatuur van 14,9 °C tegen 15,6 °C normaal. De maand juli kende een vrij warm begin, maar al snel volgde opnieuw een lang, nat, koel en somber tijdvak. Pas aan het einde van de maand werd het enkele dagen fraai en warm zomerweer. Ook juli in haar geheel was duidelijk te koel met een gemiddelde van 17,3 °C, tegen een langjarig gemiddelde van 17,9 °C.

Door het meestal koele weer in juni en juli waren de aantallen warme, zomerse en tropische dagen deze zomer lager dan normaal. Het aantal warme dagen (maximumtemperatuur 20,0 °C of hoger) bedroeg 54 tegen normaal 60, het aantal zomerse dagen (maximumtemperatuur 25,0 °C of hoger) 16 tegen 21 normaal. Uitgesproken koel was het begin juni. Op de 2e daalde de temperatuur in Twente in de nacht toen tot slechts 1,0 °C, de landelijk laagste temperatuur van de afgelopen zomer. Op 3 en 4 juni waren de maxima niet hoger dan 9 tot 11 °C, dat is bijzonder laag voor een dag in de zomer en was sinds 1975 niet meer voorgekomen.

Gemiddeld over het land was het een natte zomer met 286 mm neerslag tegen een langjarig gemiddelde van 225 mm. Van de afzonderlijke maanden waren juni en juli nat. In juni viel gemiddeld over het land 93 mm tegen 68 mm normaal, in juli 111 mm tegen een langjarig gemiddelde van 78 mm.

Landelijk gemiddeld was het aantal zonuren met 619 vrijwel gelijk aan het langjarig gemiddelde van 608. Juni was somber met 178 uren zon tegen 201 normaal. In juli was het aantal zonuren 208, vrijwel gelijk aan de normaal van 212 uren.

3 Broedresultaten per gebied

3.1 Odiliapeel Oost (OO)

In het oostelijk gedeelte van de bossen van Odiliapeel hingen 68 kasten. Allen waren bezet. Negenentwintig kasten werden bezet door de Koolmees (42,6%) en 22 door de Pimpelmees (31,8%), acht door een Bonte vliegenvanger (11,8%), vier door Grote bonte spechten (5,9%), vier Boomklever (5,9%) en één (1,5%) door een Spreeuw.

De broedresultaten in de bossen van Odiliapeel Oost zijn in de volgende tabellen samengevat:

Odiliapeel Oost Soort	eieren #	uitgekomen eieren		uitgevlogen jongen		Broedsucces % (uitgevlogen jongen / gelegd ei)
		#	%	#	%	
Koolmees	254	227	89,4	223	98,2	87,8
Pimpelmees	245	222	91,0	220	99,0	89,8
Boomklever	28	24	85,7	24	100	85,7
Bonte vliegenvanger	51	36	70,6	28	77,8	54,9
Grote vonte specht	21	14	66,7	13	92,9	61,9
Spreeuw	5	4	80,0	4	100	80,0
Totaal	604	527	87,3	512	97,2	84,8

Odiliapeel Oost Soort	Aantal legfels	Gemiddelde legfelgrootte	datum 1e eileg eerste legfel			datum 1e eileg vervollegfel		
			Vroegste	Gemiddeld	Laatste	Vroegste	Gemiddeld	Laatste
Koolmees	34	7,5	31-mrt	12-apr	30-apr	21-mei	22-mei	24-mei
Pimpelmees	22	11,1	31-mrt	7-apr	30-apr	22-mei		
Boomklever	4	7	1-apr	4-apr	11-apr			
Bonte vliegenvanger	8	6,4	1-mei	8-mei	7-jun			
Grote bonte specht	4	5,2	10-apr	23-apr	3-mei			
Spreeuw	1	5	14-apr					

Koolmees: van de 34 legfels kunnen er drie aangemerkt worden als vervollegfels (8,8%).

Pimpelmees: één van 22 legfels kan aangerekend worden als vervollegfel, dit legfel had zeven eieren.

NB in deze en alle volgende tabellen is de gemiddelde legfelgrootte berekend over het eerste en eventuele vervollegfels samen.

3.2 Odiliapeel West (OW)

In het westelijke gedeelte van de bossen van Odiliapeel hangen 51 nestkasten, waarvan er vier leeg bleven (7,8%). In 25 kasten (49,0%) daarvan broedde de

Koolmees, in veertien de Pimpelmees (27,5%) en in zes (11,8%) een Boomklever en in twee een Bonte vliegenvanger (3,9%).

De broedresultaten in de bossen van Odiliapeel West zijn in de volgende tabellen samengevat:

Odiliapeel west	eieren	uitgekomen eieren		uitgevlogen jongen		Broedsucces
Soort	#		%	#	%	% (uitgevlogen jongen / gelegd ei)
Koolmees	277	205	74,0	200	97,6	72,2
Pimpelmees	176	133	76,0	124	93,0	70,5
Boomklever	41	31	75,6	29	93,5	70,7
Bonte vliegenvanger	18	18	100	18	100	100
Totaal	512	387	75,6	371	95,9	72,5

Odiliapeel West Soort	Aantal legfels	Gemiddelde legfelgrootte	datum 1e eileg eerste legfel			datum 1e eileg vervollegfel		
			Vroegste	Gemiddeld	Laatste	Vroegste	Gemiddeld	Laatste
Koolmees	34	8,1	27-mrt	9-apr	28-apr	6-mei	16-mei	1-jun
Pimpelmees	17	10,4	31-mrt	8-apr	21-apr	29-apr	14-mei	1-jun
Boomklever	6	6,8	5-apr	7-apr	13-apr			
Bonte vliegenvanger	3	6	4-mei	8-mei	17-mei			

Koolmees: van de 34 legfels waren er maar liefst 10 vervollegfels (29,4%) met gemiddeld 6,8 eieren.

Pimpelmees: van de 17 legfels kon er 3 aangemerkt worden als vervollegfel (17,6%), met gemiddeld 7,0 eieren.

3.3 Maashorst Slingerpad (MS)

Folkert en Theo hebben het gebied aan het Slingerpad van Harry en Irene overgenomen. Harry heeft dit gebied ruim 30 jaar gecontroleerd en is zelfs nog even werkgroepcoördinator geweest. Hulde!! Hulde!!

In het gebied van de Maashorst tussen het PNEM gebouw en het Slingerpad hangen nu in het totaal 75 kasten, acht daarvan bleven er leeg (10,7%). In 30 kasten broedde de Koolmees (40%), in 23 de Pimpelmees (30,7%), in zes de Gekraagde roodstaart (8,0%), in twee kast de Boomklever (2,7%) en in acht (10,7%) de Bonte vliegenvanger.

Maashorst Slingerpad	eieren	uitgekomen eieren		uitgevlogen jongen		Broedsucces
Soort	#		%	#	%	% (uitgevlogen jongen / gelegd ei)
Koolmees	241	165	68,5	131	79,4	54,4
Pimpelmees	185	144	78,0	125	87,0	67,6
Bonte vliegenvanger	37	6	16,2	6	100	16,2

Maashorst Slingerpad	eieren	uitgekomen eieren		uitgevlogen jongen		Broedsucces
Soort	#		%	#	%	% (uitgevlogen jongen / gelegd ei)
Boomklever	7	6	86,0	6	100,0	85,7
Gekraagde roodstaart	37	34	92,0	18	53,0	48,6
Totaal	507	355	70,0	286	80,6	56,4

De broedresultaten van de verschillende soorten langs het Slingerpad zijn in de volgende tabellen samengevat:

Maashorst Slingerpad Soort	Aantal legfels	Gemiddelde legfelgrootte	datum 1e eileg eerste legfel			datum 1e eileg vervollegfel		
			Vroegste	Gemiddeld	Laatste	Vroegste	Gemiddeld	Laatste
Koolmees	36	6,7	26-mrt	9-apr	23-apr	1-mei	20-mei	1-jun
Pimpelmees	24	8,4	5-apr	15-apr	4-mei	25-mei		26-mei
Bonte vliegenvanger	8	4,6	2-mei	5-mei	8-mei			
Boomklever	2	7	14-apr	15-apr	17-apr			
Gekraagde roodstaart	6	6,2	1-mei	2-mei	6-mei			

Koolmees: van de 36 nesten zijn er dertien vervollegfels (36,1%).

Pimpelmees: van de 24 legfels zijn er twee vervollegfels (8,3%) met resp. 1 en 3 eieren.

3.4 Maashorst Grensweg (MG)

In het gebied van de Maashorst bij de Grensweg hangen 72 nestkasten en daarvan waren er maar drie zonder legfel (4,2%). In 33 (45,8%) broedde de Koolmees, in veertien kasten de Bonte vliegenvanger (19,4%), in veertien (19,4%) de Pimpelmees, in zeven de Boomklever (9,7%), in één een Spreeuw (1,4%) en in één (1,4%) de Zwarte mees.

De broedresultaten van de verschillende soorten op de Grensweg zijn in de volgende tabellen samengevat:

Maashorst Grensweg	eieren	uitgekomen eieren		uitgevlogen jongen		Broedsucces
Soort	#		%	#	%	% (uitgevlogen jongen / gelegd ei)
Koolmees	201	140	69,7	109	77,9	54,2
Pimpelmees	115	88	77,0	71	81,0	61,7
Bonte vliegenvanger	89	81	91,0	63	77,8	70,8
Boomklever	47	36	76,6	32	88,9	68,1
Spreeuw	5	4	80,0	0	0	0
Zwarte mees	18	16	88,9	15	93,8	83,3
Totaal	475	365	76,8	0	0	0

Maashorst Grensweg Soort	Aantal legsels	Gemiddelde legselgrootte	datum 1e eileg eerste legsel			datum 1e eileg vervolglegsel		
			Vroegste	Gemiddeld	Laatste	Vroegste	Gemiddeld	Laatste
Koolmees	33	6,1	4-apr	13-apr	28-apr	14-mei	23-mei	27-mei
Pimpelmees	14	8,2	29-mrt	10-apr	29-apr	18-mei		
Bonte vliegenvanger	14	6,4	24-apr	5-mei	14-mei			
Boomklever	7	6,7	31-mart	4-apr	8-apr			
Spreeuw	1	5	11-apr					
Zwarte mees	2	9,0	6-apr			13-mei		

Koolmees: van de 33 nesten waren er vijf een vervolglegsel (15,1%) met 1, 3, 4, 5 en 6 eieren.

Pimpelmees: van de 14 nesten was er één een vervolglegsel (7,1%), deze had 4 eieren.

Zwarte mees: van de twee legsels kon er één aangemerkt worden als vervolglegsel (50%), deze hadden beiden 9 eieren. Dit is tevens de enige plek waar nog zwarte mezen broeden.....

3.5 Maashorst Hengstheugel (HH)

In het gebied van de Hengstheugel op de Maashorst hangen in het totaal 69 nestkasten, daarvan bleven er dit jaar drie leeg (4,3%). In 37 kasten broedde de Koolmees (53,6%), in twaalf kasten de Pimpelmees (17,4%), in negen kasten de Bonte vliegenvanger (13,0%) in vijf een Boomklever (8,7%) en in drie een Gekraagde roodstaart (4,4%) en in één een gemengd nest van Koolmees en Pimpelmees (1,4%).

De broedresultaten op de Hengstheugel zijn in de volgende tabellen samengevat: het blijkt het gebied met de meeste eieren!

Maashorst Hengstheugel Soort	eieren #	uitgekomen eieren		uitgevlogen jongen		Broedsucces % (uitgevlogen jongen / gelegd ei)
			%	#	%	
Koolmees	453	327	72,2	253	77,4	55,8
Pimpelmees	171	148	86,5	133	89,9	77,8
Bonte vliegenvanger	52	35	67,3	13	37,1	25,0
Boomklever	46	39	84,8	36	92,3	78,3
Gekraagde roodstaart	25	7	28,0	6	86,0	24,0
Totaal	747	556	74,4	441	79,3	59,0

Maashorst Hengstheugel Soort	Aantal legsels	Gemiddelde legselgrootte	datum 1e eileg eerste legsel			datum 1e eileg vervolglegsel		
			Vroegste	Gemiddeld	Laatste	Vroegste	Gemiddeld	Laatste
Koolmees	54	8,4	29-mrt	9-apr	30-apr	1-mei	15-mei	26-mei
Pimpelmees	15	11,4	30-mrt	7-apr	20-apr			

Maashorst Hengstheuveld Soort	Aantal legsels	Gemiddelde legselgrootte	datum 1e eileg eerste legsel			datum 1e eileg vervolglegsel		
			Vroegste	Gemiddeld	Laatste	Vroegste	Gemiddeld	Laatste
Bonte vliegenvanger	9	5,8	2-mei	8-mei	18-mei			
Boomklever	6	7,7	25-mrt	5-apr	1-mei			
Gekraagde roodstaart	4	6,3	27-apr	10-mei	20-mei			

Koolmees: van de 54 nesten konden er maar liefst dertien als vervolglegsel worden aangemerkt (24,1%) met gemiddeld 6,8 eieren.

3.6 Maashorst Schaijk (Sch)

In het Schaijkse deel van de Maashorst, net ten oosten van de Hofmans plassen hingen dit jaar in het totaal 48 kasten. Hiervan bleef er dit jaar één leeg (2,8%). In 31 kasten broedde de Koolmees (64,6%), in zeven kasten de Pimpelmees (14,6%), in één de bonte vliegenvanger (2,8%), in één een Boomklever (2,8%) en in één de Roodborst (2,8%).

De broedresultaten op de Maashorst in Schaijk zijn in de volgende tabellen samengevat: het blijkt het gebied met de meeste soorten!

Maashorst Schaijk Soort	eieren #	uitgekomen eieren		uitgevlogen jongen		Broedsucces % (uitgevlogen jongen / gelegd ei)
			%	#	%	
Koolmees	315	230	73,0	215	93,5	68,3
Pimpelmees	70	55	78,6	55	100	78,6
Bonte vliegenvanger	6	6	100	6	100	100
Boomklever	7	5	71,0	5	100	71,4
Roodborst	5	0	0	0	nvt	0
Totaal	403	296	73,4	281	94,9	69,7

Maashorst Schaijk Soort	Aantal legsels	Gemiddelde legselgrootte	datum 1e eileg eerste legsel			datum 1e eileg vervolglegsel		
			Vroegste	Gemiddeld	Laatste	Vroegste	Gemiddeld	Laatste
Koolmees	38	8,3	31-mrt	11-apr	30-apr	2-mei	17-mei	28-mei
Pimpelmees	7	10,0	1-apr	9-apr	20-apr			
Bonte vliegenvanger	1	6	4-mei					
Boomklever	1	7	4-apr					
Roodborst	1	5	17-apr					

Koolmees: van de 38 legsels kunnen er zes als vervolglegsel worden aangemerkt (15,7%) met resp. 6, 6, 7, 8, 9 en 9 eieren.

3.7 Doelenweg - Golfbaan (DoGo)

Op de Hengstheuveld tussen de Doelenweg en het golfterrein hingen dit jaar in het totaal 55 kasten. Negen bleven er leeg (16,4%). In 21 kasten broedde de Koolmees (38,1%), in twaalf kasten de Pimpelmees (21,8%), in negen de Bonte vliegenvanger (16,4%) en in vier een Boomklever (7,3%).

De broedresultaten van de verschillende soorten op de Maashorst Doelenweg-Golfbaan zijn in de volgende tabellen samengevat:

Doelenweg - Golfbaan	eieren	uitgekomen eieren		uitgevlogen jongen		Broedsucces % (uitgevlogen jongen / gelegd ei)
		#	%	#	%	
Koolmees	180	150	83,3	132	88,0	73,3
Pimpelmees	135	117	87,0	107	91,0	79,3
Boomklever	26	26	100	26	100	100
Bonte vliegenvanger	62	59	95,2	55	93,2	88,7
Totaal	403	352	87,3	320	90,9	79,4

Doelenweg - Golfbaan	Aantal legfels	Gemiddelde legfelgrootte	datum 1e eileg eerste legfel			datum 1e eileg vervollegfel		
			Vroegste	Gemiddeld	Laatste	Vroegste	Gemiddeld	Laatste
Koolmees	25	7,2	1-apr	9-apr	29-apr	2-mei	17-mei	22-mei
Pimpelmees	14	9,6	1-apr	10-apr	22-apr	26-mei		
Boomklever	4	6,5	6-apr	7-apr	9-apr			
Bonte vliegenvanger	9	6,9	2-mei	10-mei	29-mei			

Koolmees: van de 25 legfels kunnen er zes aangemerkt worden als vervollegfel (24,0%) met resp. 3, 4, 5, 5, 6 en 6 eieren.

Pimpelmees: van de veertien legfels kan er één aangemerkt (7,2%) worden als vervollegfel met zes eieren.

3.8 Goorsche bossen (GB)

In de Goorsche bossen (tussen Mariaheide en Erp) hingen dit jaar in het totaal 28 kasten. Van deze kasten bleef er dit jaar zeven leeg (25%), in alle overige kasten werden eieren gelegd. In veertien kasten broedde de Koolmees (50%), in vier kasten de Pimpelmees (14,3%) in twee een Boomklever (74,2%) en in één een Spreeuw (3,6%).

Goorsche bossen	eieren	uitgekomen eieren		uitgevlogen jongen		Broedsucces % (uitgevlogen jongen / gelegd ei)
		#	%	#	%	
Koolmees	121	89	73,6	81	91,0	66,9
Pimpelmees	28	18	64,3	15	83,3	53,6

Goorsche bossen	eieren	uitgekomen eieren		uitgevlogen jongen		Broedsucces
Soort	#		%	#	%	% (uitgevlogen jongen / gelegd ei)
Boomklever	15	15	100	7	46,7	46,7
Spreeuw	4	4	100	4	100	100
Totaal	168	126	75,0	107	84,9	63,7

Goorsche bossen Soort	Aantal legfels	Gemiddelde legfelgrootte	datum 1e eileg eerste legfel			datum 1e eileg vervolglegfel		
			Vroegste	Gemiddeld	Laatste	Vroegste	Gemiddeld	Laatste
Koolmees	14	8,6	6-apr	15-apr	27-apr			
Pimpelmees	4	7,0	5-apr	15-apr	3-mei			
Boomklever	2	7,5	2-apr	4-apr	6-apr			
Spreeuw	1	4	14-apr					

3.9 Achter de Berg (AdB)

Op de locatie "Achter de Berg" bij Bedaf hangen dit jaar 52 kasten. Hiervan bleef er zes leeg (11,5%). In 28 kasten broedde de Koolmees (53,8%), in negen kasten de Pimpelmees (17,3%), in vijf de Bonte vliegenvanger (9,6%) en in één andere een Boomklever (1,9%) in één een boomkruiper (1,9%) en in één een Gekraagde roodstaart (1,9%).

Achter de Berg	eieren	uitgekomen eieren		uitgevlogen jongen		Broedsucces
Soort	#		%	#	%	% (uitgevlogen jongen / gelegd ei)
Koolmees	247	223	90,3	205	91,9	83,0
Pimpelmees	100	91	91,0	90	99,0	90,0
Boomklever	8	8	100	8	100	100
Bonte vliegenvanger	34	32	94,1	25	78,1	73,5
Boomkruiper	7	7	100	7	100	100
Gekraagde roodstaart	8	6	75,0	6	100	75,0
Totaal	404	367	90,8	341	92,9	84,4

Achter de Berg Soort	Aantal legfels	Gemiddelde legfelgrootte	datum 1e eileg eerste legfel			datum 1e eileg vervolglegfel		
			Vroegste	Gemiddeld	Laatste	Vroegste	Gemiddeld	Laatste
Koolmees	30	8,2	7-apr	15-apr	6-mei	15-mei	20-mei	27-mei
Pimpelmees	9	11,1	31-mrt	4-apr	9-apr	?		
Boomklever	1	8	3-apr					
Bonte vliegenvanger	5	6,8	29-apr	5-mei	9-mei			
Boomkruiper	1	7	2-apr					
Gekraagde roodstaart	1	8	1-mei					

Koolmees: Vier van de 30 nesten kunnen als vervollegsels worden aangemerkt (13,3%) met 5, 6, 6 en 7 eieren.

Pimpelmees: Één van de negen legsels kunnen als vervollegsels worden aangemerkt (11,1%) met vier eieren.

3.10 Velp

Bij haar huis in Velp en in het bos vlakbij hangen dit jaar in het totaal 59 kasten. Hiervan bleven er 20 leeg (33,9%). In 25 kasten broedde de Koolmees (42,4%), in zeven kasten de Pimpelmees (11,9%), in één een Bonte vliegenvanger (1,7%), in één een Boomklever (1,7%), in twee een Grauwe vliegenvanger (3,4%), in één een Spreeuw (1,7%) en in twee de Roodborst (3,4%).

De broedresultaten van de verschillende soorten in Velp zijn in de volgende tabellen samengevat:

Velp Soort	eieren #	uitgekomen eieren		uitgevlogen jongen		Broedsucces % (uitgevlogen jongen / gelegd ei)
			%	#	%	
Koolmees	244	166	68,0	148	89,2	60,7
Pimpelmees	79	59	74,7	58	98,3	73,4
Bonte vliegenvanger	7	7	100	4	57,0	57,1
Boomklever	9	9	100	9	100	100
Grauwe vliegenvanger	10	5	50,0	5	100	50,0
Spreeuw	7	7	100	7	100	100
Roodborst	13	12	92,0	12	100	92,3
Totaal	369	265	71,8	243	91,7	65,9

Velp Soort	Aantal legsels	Gemiddelde legselgrootte	datum 1e eileg eerste legsel			datum 1e eileg vervollegselsel		
			Vroegste	Gemiddeld	Laatste	Vroegste	Gemiddeld	Laatste
Koolmees	30	8,1	31-mrt	9-apr	30-apr	12-mei	15-mei	18-mei
Pimpelmees	8	9,9	3-apr	7-apr	14-apr	27-mei		
Bonte vliegenvanger	1	7	5-mei					
Boomklever	1	9	29-mrt					
Grauwe vliegenvanger	2	5,0	19-mei	29-mei	8-jun			
Spreeuw	2	3,4	10-apr		?			
Roodborst	2	6,5	2-mei		2-jun			

Koolmees: vijf van de 30 legsels kunnen als vervollegsels worden aangemerkt (16,7%) met 5, 7, 8, 8 en 9 eieren.

Pimpelmees: één van de acht legsels was een vervollegsels (12,5%), deze had vijf eieren.

3.11 Thuiswerkers (TW)

Ria de Vent

Bij de woning van Ria de Vent op het Mun bij Schaijk hangen 16 nestkasten, daarvan werden er 6 bezet, vijf met een Koolmees (31,5%) en één met een Roodborst (6,25%).

De broedresultaten van de verschillende kasten op het Mun bij Schaijk zijn in de volgende tabellen samengevat:

Ria	eieren	uitgekomen eieren		uitgevlogen jongen		Broedsucces
Soort	#		%	#	%	% (uitgevlogen jongen / gelegd ei)
Koolmees	40	38	95,0	38	100	95,0
Roodborst	7	7	100	7	100	100
Totaal	47	45	95,7	45	100	95,7

Fazanterie Soort	Aantal legsels	Gemiddelde legselgrootte	datum 1e eileg eerste legsel			datum 1e eileg vervolglegsel		
			Vroegste	Gemiddeld	Laatste	Vroegste	Gemiddeld	Laatste
Koolmees	5	10	4-apr	11-apr	24-apr			
Roodborst	1	7	?					

Roodborst: de datum van de eerste eileg kon niet worden vastgesteld.

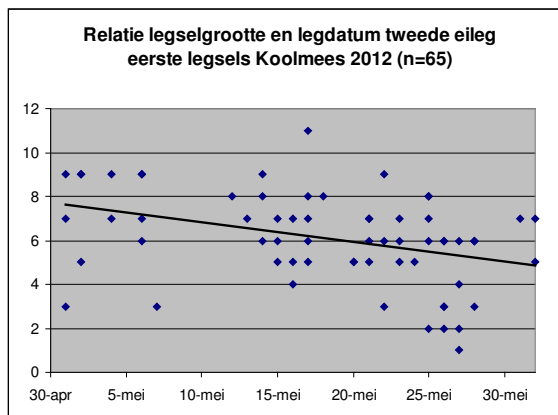
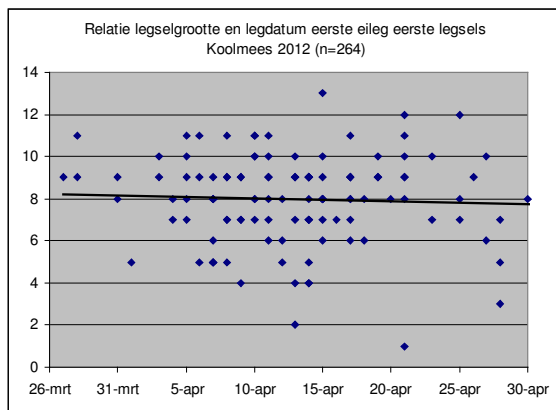
4 Resultaten per soort

4.1 Koolmees

In het totaal waren er 333 legfels van de Koolmees waarvan 65 vervolglegfels (19,5%). Net als vorig jaar is elk legfel dat één maand na de allereerste eileg van die soort gelegd is als vervolglegfel aangerekend. Het hoeft dus niet noodzakelijkerwijs in dezelfde kast als het eerste legfel gelegd te zijn. Dit jaar was de allereerste eileg van de Koolmees al op 26 maart 2012, alle nesten met een eerste eileg vanaf 26 april zijn dus als vervolglegfel aangerekend. Let op dit is dus over alle legfels, dat kan dus anders zijn dan voor de afzonderlijke gebieden zoals hierboven beschreven.

Het broedsucces van de Koolmees is te zien in tabel 1. In het totaal (eerste- en vervolglegfels) werden er 2573 eieren gelegd en kwamen er 1960 jongen uit (76,2%). Uiteindelijk vlogen er 1735 jongen uit (88,5%) wat een totaal broedsucces (uitgevlogen jongen / gelegd ei) van 67,4% oplevert. Dit broedsucces was hoger voor de eerste legfels (1559 / 2177= 73,3%) dan voor de vervolglegfels (140 / 396 = 35,4%).

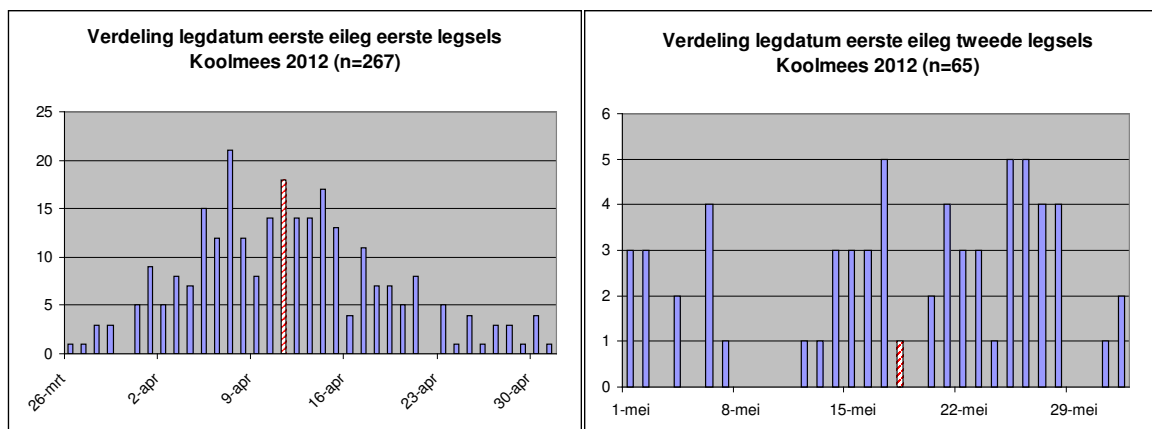
De gemiddelde legfelgrootte van alle eerste legfels samen is 8,1 eieren (2177/270; standaard deviatie 2,1) en was niet constant over de gebieden: 10,0 (Ria), 8,9 (HH), 8,7 (OW), 8,6 (GB en AdB), 7,9 DoGo, 8,4 (Sch), 8,3 (Velp), 7,7 (OO), 7,5 (MS) en 6,5 (MG).



De gemiddelde legfelgrootte van alle vervolglegfels samen is 6,1 eieren (386/65; standaard deviatie 2,1) en was niet constant over de gebieden: 7,5 (Sch), 6,8 (OW, Velp en HH), 6,0 (AdB), 5,7 (OO), 5,2 (MS), 4,8 (DoGo) en 3,8 (MG). Bij de thuiswerker (Ria) en in de Goorse bossen waren geen vervolglegfels.

De gemiddelde datum waarop het eerste ei van de eerste legfels werd gelegd is redelijk constant over de gebieden: 09 april (OW, HH, MS, Velp en DoGo), 11 april (Sch en Ria), 12 april (OO), 13 apr (MG) en 15 april (GB, AdB). Dit levert in het totaal een gemiddelde eerste eileg van 11 april op ($\pm 7,5$ dgn standaard deviatie) met

op 26 maart het aller-vroegste van het seizoen en op 01 mei de laatste eerste eilegdatum van de eerste legfels.



De gemiddelde datum waarop het eerste ei van de 65 vervolglegfels is 18 mei ($\pm 8,8$ dgn standaard deviatie) met op 01 mei 2012 het eerste vervolglegfel-ei en op 06 juni 2012 de laatste eerste eileg datum van het vervolglegfels.

Tabel 1: Overzicht gegevens Koolmees

Totalen Koolmees	HH	OW	OO	MG	Sch	MS	DoGo	GB	AdB	Velp	TW	Totaal
Totaal # nestkasten	69	51	68	72	48	75	55	28	52	59	16	593
# nestkasten bezet	41	24	29	28	35	23	19	14	26	25	5	269
% nestkasten bezet	59,4	47,1	42,6	38,9	72,9	30,7	34,5	50,0	50,0	42,4	31,3	45,4
# legfels	54	34	34	33	38	36	25	14	30	30	5	333
# eieren gelegd	453	277	254	201	315	241	180	121	247	244	40	2573
# eieren uitgekomen	327	205	227	140	230	165	150	89	223	166	38	1960
% eieren uitgekomen	72,2	74,0	89,4	68,5	73,0	68,5	83,3	73,6	90,3	68,0	95,0	76,2
# jongen uitgevlogen	253	200	223	109	215	131	132	81	205	148	38	1735
% jongen uitgevlogen	77,4	97,6	98,2	79,4	93,5	79,4	88,0	91,0	91,9	89,2	100	88,5
% broedsucces (uitgevlogen jongen / gelegd ei)	55,8	72,2	87,8	54,4	68,3	54,4	73,3	66,9	83,0	60,7	95,0	67,4
# vervolg broedsel	13	10	3	5	6	13	6	0	4	5	0	65
% vervolgbroedsel	24,1	29,4	8,8	36,1	15,8	36,1	24,0	0,0	13,3	16,7	0,0	19,5

Let op! In de tabellen is het aantal eieren en jongen over het eerste en (eventuele) vervolglegfel opgeteld.

4.2 Pimpelmees

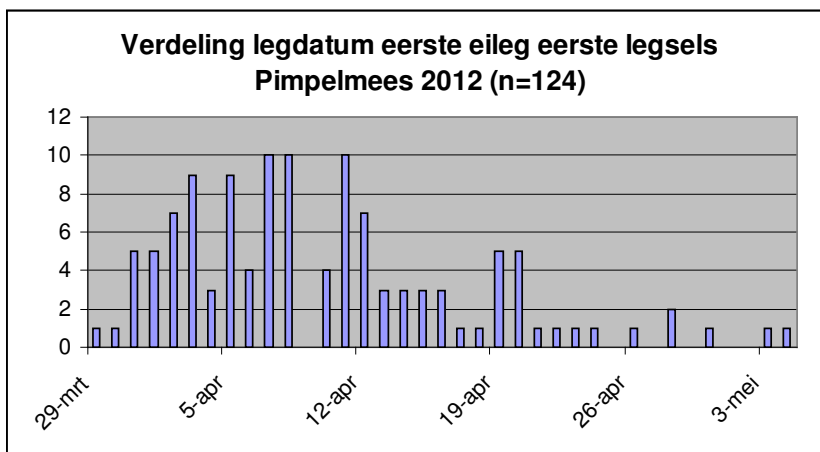
In het totaal waren er 134 legfels van de Pimpelmees waarvan tien vervolglegfels (7,5%). Net als vorig jaar is elk legfel dat één maand na de allereerste eileg van die soort gelegd is als vervolglegfel aangerekend. Het hoeft dus niet noodzakelijkerwijs

in dezelfde kast als het eerste legsel gelegd te zijn. Dit jaar was de allereerste eileg van de Pimpelmees op 29 maart 2012, alle nesten met een eerste eileg vanaf 29 april zijn dus als vervollegsels aangerekend.

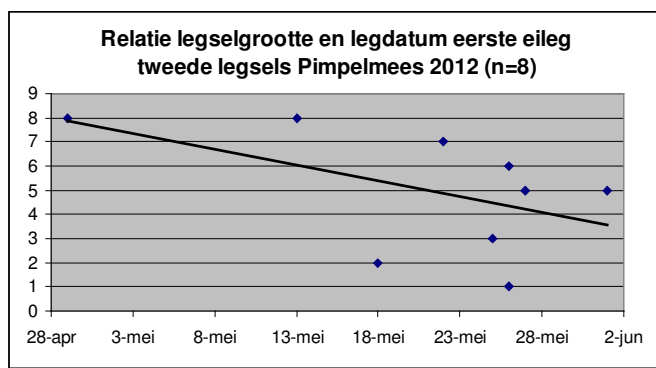
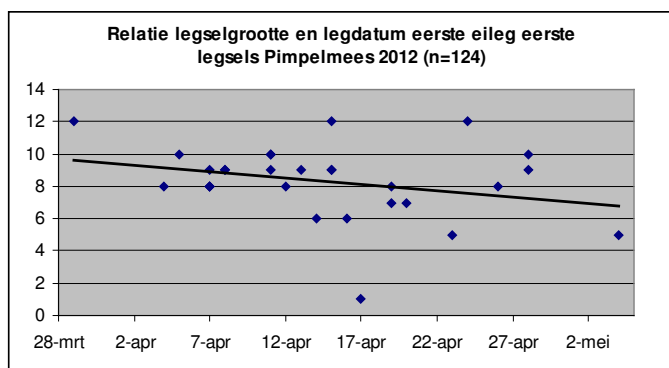
Het broedsucces van de Pimpelmees is te zien in tabel 2. In het totaal werden er 1304 eieren gelegd en kwamen er 1075 jongen uit (82,4%). Uiteindelijk vlogen er 998 jongen uit (92,8%) wat een totaal broedsucces (uitgevlogen jongen/ gelegd ei) van 76,5% oplevert. Het broedsucces voor de eerste legsels was (1255 /978 = 77,9%) was hoger dan voor de vervollegsels (20 / 49 = 40,8).

De gemiddelde legselgrootte van de eerste legsels is 10,1 eieren (1255/124) en was ook hier niet constant over de groepen: 12,0 (AdB), 11,4 (HH), 11,3 (OO), 11,1 (OW), 10,6 (Velp), 10,0 (Sch), 9,9 (DoGo), 8,7 (MG), 8,2 (MS) en 7,0 (GB).

De gemiddelde legselgrootte van de vervollegsels is 7,0 eieren (49/7, van drie vervollegsels was niet bekend hoeveel eieren er gelegd zijn) en was ook hier niet constant over de groepen: 7,5 (Velp), 7 (OW en OO), 6 (DoGo), 4 (AdB, MS) en 2,0 (MS, MG).



De gemiddelde datum waarop het eerste Pimpelmees ei werd gelegd is redelijk constant: 04 april (AdB), 07 april (HH, Velp en OO), 08 april (OW), 09 april (Sch), 10 april (MG en DoGo) 15 april (GB en MS). Dit levert in het totaal een gemiddelde eerste eileg van 09 april ($\pm 7,5$ dgn standaard deviatie) op, met op 29 maart de aller-vroegste van het seizoen en op 4 mei de laatste eerste eileg.



Tabel 2: Overzicht gegevens Pimpelmees

Totalen Pimpelmees	HH	OW	OO	MG	Sch	MS	DoGo	GB	AdB	Velp	Ria	Totaal
Totaal # nestkasten	69	51	68	72	48	75	55	28	52	59	16	593
# nestkasten bezet	15	14	22	13	7	22	13	4	8	7	0	125
% nestkasten bezet	21,7	27,5	32,4	18,1	14,6	29,3	23,6	14,3	15,4	11,9	0	21,1
# legsels	15	17	22	14	7	24	14	4	9	8		134
# eieren gelegd	171	176	245	115	70	185	135	28	100	79		1304
# eieren uitgekomen	148	133	222	88	55	144	117	18	91	59		1075
% eieren uitgekomen	86,5	75,6	90,6	76,5	78,6	77,8	86,7	64,3	91,0	74,7	Nvt	82,4
# jongen uitgevlogen	133	124	220	71	55	125	107	15	90	58		998
% jongen uitgevlogen	89,9	93,2	99,1	80,7	100	86,8	91,5	83,3	98,9	98,3	Nvt	92,8
% broedsucces (uitgevlogen jongen / gelegd ei)	77,8	70,5	89,8	61,7	78,6	67,6	79,3	53,6	90,0	73,4	Nvt	76,5
# vervolg broedsel	0	3	1	1	0	2	1	0	1	1	0	10
% vervolgbroedsel	0	17,6	4,5	7,1	0	8,3	7,1	0	11,1	12,5	Nvt	7,5

De gemiddelde datum waarop het eerste ei van de elf vervollegsels werd gelegd is 20 mei ($\pm 9,8$ dgn standaard deviatie) met op 29 april de eerste eileg van het eerste vervollegsels en op 1 juni de laatste eerste eileg.

4.3 Bonte vliegenvanger

Dit jaar heeft de Bonte vliegenvanger in negen gebieden gebroed, op één gebied na (GB) in alle gebieden. Het aantal legsels was 58 ten opzichte van 70 vorig jaar. Van deze 58 legsels waren er geen vervollegsels.

Het broedsucces van de Bonte vliegenvanger is te zien in tabel 3.

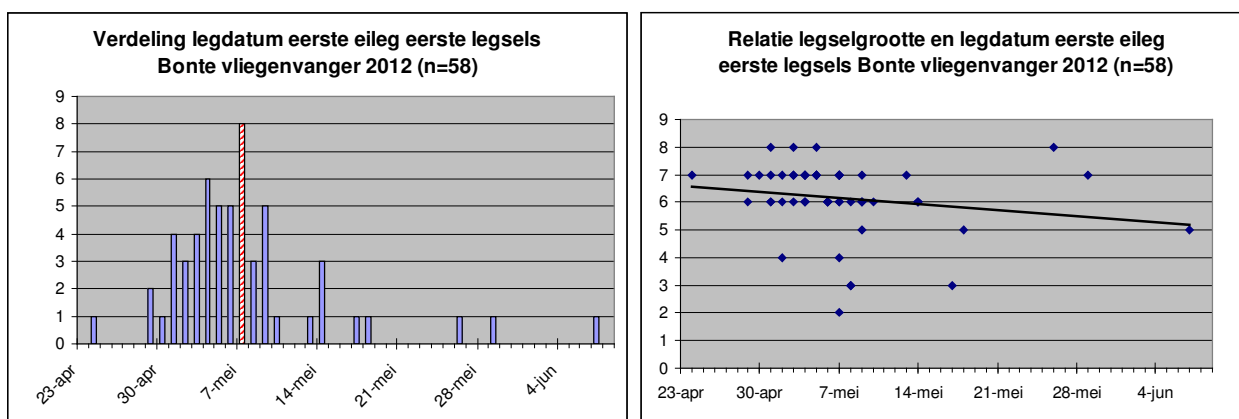
Tabel 3: Overzicht gegevens Bonte vliegenvanger

Totalen Bonte vliegenvanger	HH	OW	OO	MG	Sch	MS	DoGo	AdB	Velp	Totaal
Totaal # nestkasten	69	51	68	72	48	75	55	52	59	593*
# nestkasten bezet	9	3	8	14	1	8	9	5	1	58
% nestkasten bezet	13,0	5,9	11,8	19,4	2,1	10,7	16,4	9,6	1,7	9,8
# legsels	9	3	8	14	1	8	9	5	1	58
# eieren gelegd	52	18	51	89	6	37	62	34	7	356
# eieren uitgekomen	35	18	36	81	6	6	59	32	7	280
% eieren uitgekomen	67,3	100	70,6	91,0	100	16,2	95,2	94,1	100	78,7
# jongen uitgevlogen	13	18	28	63	6	6	55	25	4	218
% jongen uitgevlogen	37,1	100	77,8	77,8	100	100	93,2	78,1	57,1	77,9
% broedsucces (uitgevlogen jongen / gelegd ei)	25,0	100	54,9	70,8	100	16,2	88,7	73,5	57,1	61,2
# vervolg broedsel	0	0	0	0	0	0	0	0	0	0
% vervolgbroedsel	0	0	0	0	0	0	0	0	0	0

* Totaal aantal nestkasten is inclusief de nesten uit de gebieden zonder Bonte Vliegenvangers

In het totaal werden er 356 eieren gelegd en kwamen er 280 jongen uit. Uiteindelijk vlogen er ook 218 jongen uit (93,0%) wat een totaal broedsucces (% uitgevlogen jongen / gelegd ei) van 61,2% oplevert.

De gemiddelde legselgrootte is 6,1 (356/58) eieren en was niet constant over de groepen: 7 (Velp), 6,9 (DoGo), 6,8 (AdB), 6,4 (OO en MG), 6,0 (OW en Sck), 5,8 (HH) en 4,6 (MS).



De gemiddelde datum waarop het eerste ei werd gelegd is niet constant over de gebieden: 04 mei (Sch), 05 mei (MG, MS, AdB en Velp), 8 mei (HH, OO, OW) en 10 mei (DoGo) wat in het totaal een gemiddelde eerste eileg van 7 mei ($\pm 7,3$ dgn standaard deviatie) oplevert, met op 24 april de aller-vroegste van het seizoen en op 07 juni de laatste eerste eileg.

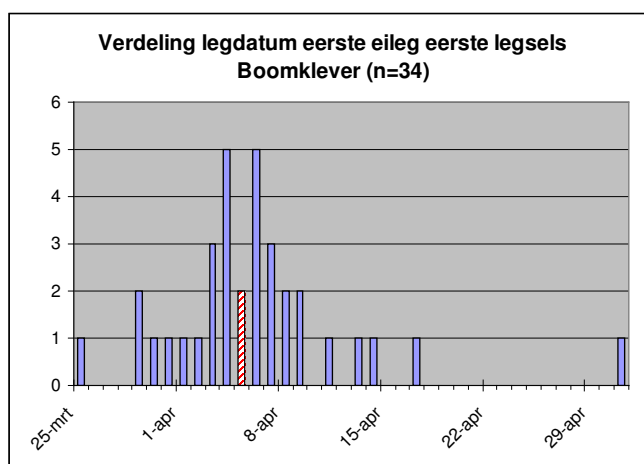
4.4 Boomklever

De Boomklever heeft dit jaar weer in alle tien gebieden gebroed. In het totaal waren er 22 legsels van de Boomklever zonder vervollegsels.

Het broedsucces van de Boomklever is te zien in tabel 4. In het totaal werden er 234 eieren gelegd en kwamen er 199 jongen uit (85,0%). Uiteindelijk vlogen er 182 jongen uit (91,5%) wat een totaal broedsucces (uitgevlogen jongen / gelegd ei) van 77,8% oplevert.

Bijzonder was dat alle eieren ook allemaal zijn uitgekomen en zijn uitgevlogen, dit was tevens het enige maart-legsel dit jaar met de eerste eileg op 25 maart, een absoluut record!

De gemiddelde legselgrootte is 6,9 eieren maar was niet constant over alle gebieden: 9 (Velp), 8 (AdB) 7,7 (HH), 7,5 (GB), 7 (Sch, OO en MS), 6,8 (OW) 6,7 (MG) en 6,5 (DoGo).



Tabel 4: Overzicht gegevens Boomklever

Totalen Boomklever	HH	OW	OO	MG	Sch	MS	DoGo	GB	AdB	Velp	RdV	Totaal
Totaal # nestkasten	69	51	68	72	48	75	55	28	52	59	16	593
# nestkasten bezet	6	6	4	7	1	2	4	2	1	1	0	34
% nestkasten bezet	8,7	11,8	5,9	9,7	2,1	2,7	7,3	7,1	1,9	1,7	0	5,7
# legfels	6	6	4	7	1	2	4	2	1	1		34
# eieren gelegd	46	41	28	47	7	7	26	15	8	9		234
# eieren uitgekomen	39	31	24	36	5	6	26	15	8	9		199
% eieren uitgekomen	84,8	75,6	85,7	76,6	71,4	85,7	100	100	100	100	nvt	85,0
# jongen uitgevlogen	36	29	24	32	5	6	26	7	8	9		182
% jongen uitgevlogen	92,3	93,5	100	88,9	100	100	100	46,7	100	100	nvt	91,5
% broedsucces (uitgevlogen jongen / gelegd ei)	78,3	70,7	85,7	68,1	71,4	85,7	100	46,7	100	100	nvt	77,8
# vervolg broedsel	0	0	0	0	0	0	0	0	0	0	0	0
% vervolgbroedsel	0	0	0	0	0	0	0	0	0	0	nvt	0

De gemiddelde datum waarop het eerste ei werd gelegd is 05 april, maar was niet constant over alle gebieden: 03 april (AdB), 04 april (Sch, OO, MG en GB), 05 april (HH), 07 april (OW en DoGo) en 15 april (MS) met op 25 maart de aller-vroegste van het seizoen en op 01 mei april de laatste eerste eileg.

4.5 Gekraagde roodstaart

Deze soort broedde dit jaar in drie gebieden, één minder dan vorig jaar. In het totaal waren er elf legfels van de Gekraagde roodstaart zonder vervolglegfels. Het broedsucces van de Gekraagde roodstaart is te zien in tabel 6. In het totaal werden er 70 eieren gelegd en kwamen er 46 jongen uit (67,1%), waarvan er 30 uitvlogen (63,8%), wat een totaal broedsucces (uitgevlogen jongen / gelegd ei) van 42,9% oplevert.

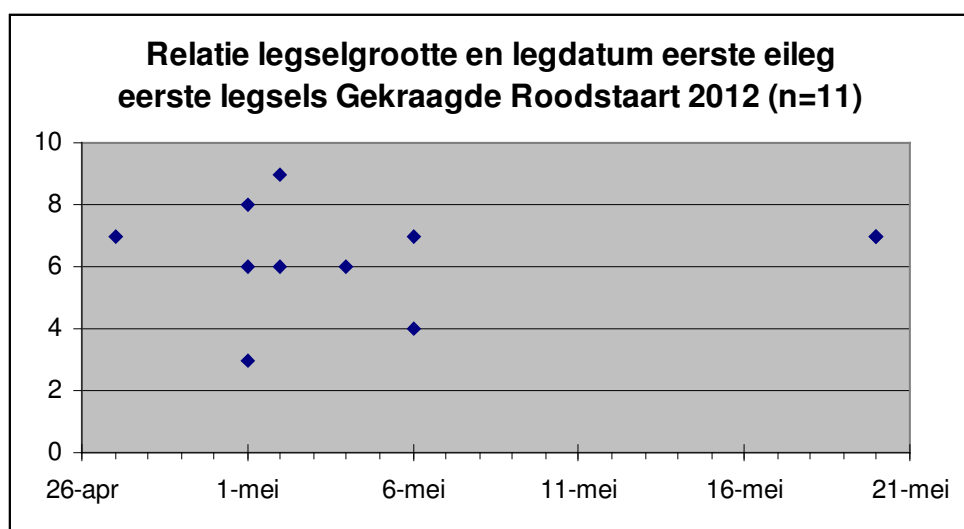
De gemiddelde legfelgrootte was 6,4 eieren voor de eerste legfels en was niet constant over de groepen: 8 (AdB), 6,3 (HH) en 6,2 (MS).

De gemiddelde datum waarop het eerste ei van de eerste legfels werd gelegd is 5 mei, met op 27 april de aller-vroegste van het seizoen en op 20 mei de laatste eerste eileg.

Tabel 6: Overzicht gegevens Gekraagde roodstaart

Totalen Gekraagde roodstaart	AdB	MS	HH	Totaal
Totaal # nestkasten	52	75	69	593*
# nestkasten bezet	1	6	4	11
% nestkasten bezet	1,9	8,0	5,8	1,9
# legsels	1	6	4	11
# eieren gelegd	8	37	25	70
# eieren uitgekomen	6	34	7	47
% eieren uitgekomen	75,0	91,9	28,0	67,1
# jongen uitgevlogen	6	18	6	30
% jongen uitgevlogen	100	52,9	85,7	63,8
% broedsucces (uitgevlogen jongen / gelegd ei)	75,0	48,6	24,0	42,9
# vervolg broedsel	0	0	0	0
% vervolg broedsel	0	0	0	0

- Totaal aantal nestkasten is inclusief de nesten uit de gebieden zonder Gekraagde Roodstaart



4.6 Andere soorten

Voor het eerst is er voor gekozen om de Zwarte mees niet uitgebreid te behandelen omdat deze slechts nog in één nestkast gebroed heeft. Hierboven zijn dan ook alleen de soorten weergegeven die in meerdere gebieden broeden. Ook de Grote bonte specht (OO) heeft slechts in één gebied gebroed en worden niet verder behandeld net als de soorten dan hierboven. Vaak zijn de aantallen van deze soorten te klein om er iets zinnigs over te zeggen. Voor de karakteristieken van deze soorten wordt daarom verwezen naar de tabellen van de gebieden zelf.

5 Vergelijking met voorgaande jaren

Zoals eerder aangegeven zijn er, helaas, heel veel oude gegevens verloren gegaan, mede doordat er een aantal jaar geen werkgroepcoördinator is geweest. Met het beschikbaar komen van het archief van "het Bruujsel" op het Internet zijn er wat meer oude gegevens beschikbaar gekomen over de jaren 1983 tot 1999 maar in sommige jaren is het totaal aantal nesten laag. Pas vanaf 2003 zijn gedetailleerde gegevens bewaard gebleven. Bij de onderstaande vergelijking moet men er dus wel steeds rekening mee houden dat de vergelijkingen met 1983-1999 gebaseerd zijn op kleine aantallen (met dus grote spreiding op de getallen) en dat die soms slechts uit één gebied (Odiliapeelse bossen) komen dat misschien niet altijd met bijvoorbeeld de deelgebieden in de regio Uden te vergelijken is. Daarom is een goede vergelijking met andere deelgebieden soms niet altijd goed mogelijk.

5.1 Algemene indruk broedseizoenen

In tabel 7 staan per soort de belangrijkste gegevens van 2012.

Tabel 7: Kengetallen per soort broedseizoen 2012

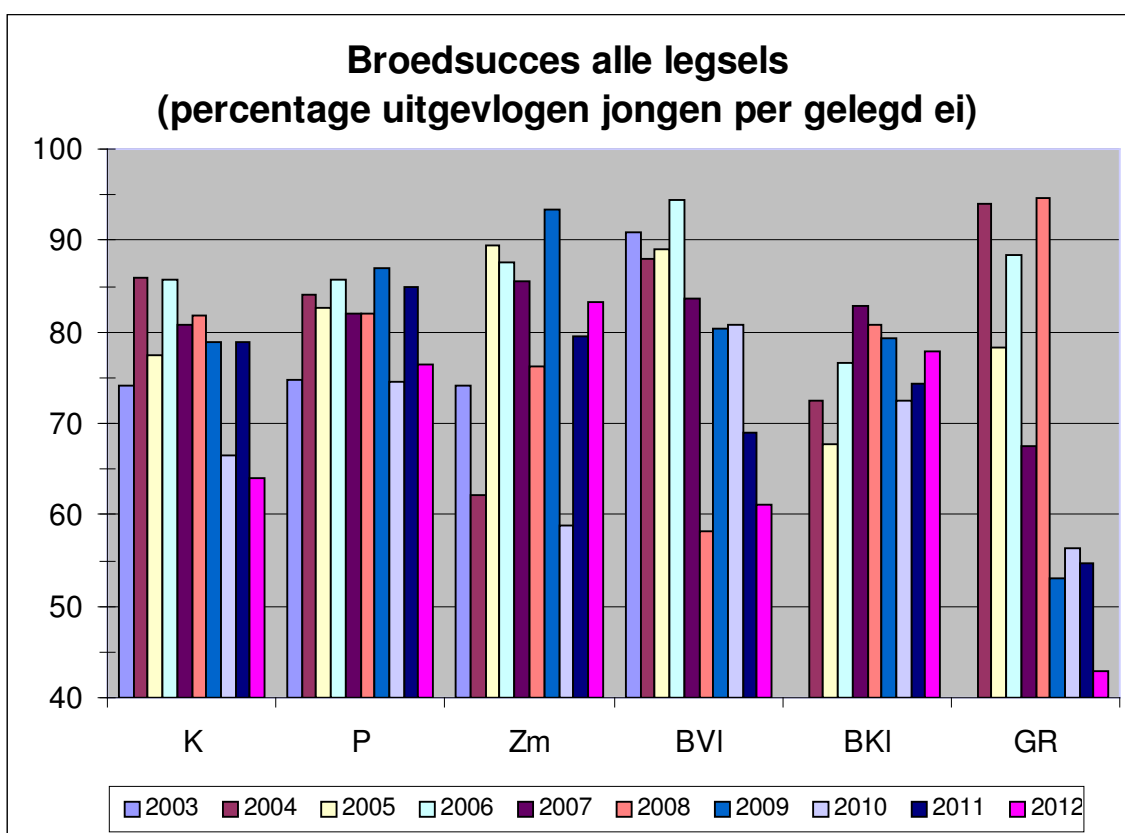
Totalen 2012	Koolmees	Pimpelmees	Bonte vliegenvanger	Gekraagde Roodstaart	Boomklever	Overige	Totaal
# nestkasten	593						
# nestkasten bezet	269	125	58	11	34	18	515
% nestkasten bezet	45,4	21,1	9,8	1,9	5,7	3,0	86,8
# legels	333	134	58	11	34	18	588
# eieren	2573	1304	356	70	234	102	4639
# eieren uitgekomen	1960	1075	280	47	199	80	3641
% eieren uitgekomen	76,2	82,4	78,7	67,1	85,0	78,4	78,5
# jongen uitgevlogen	1735	998	218	30	182	74	3237
% jongen uitgevlogen	88,5	92,8	77,9	63,8	91,5	92,5	88,9
% broedsucces (uitgevlogen jongen / gelegd ei)	67,4	76,5	61,2	42,9	77,8	72,5	69,8
Legselgrootte	8,1	10,1	6,1	6,4	6,9		
Gem. Datum 1e eileg	11-apr	9-apr	7-mei	5-mei	5-apr		
# vervolg broedsel	65	10	0	0	0		75
% vervolglegsel	19,5	7,5	0	0	0		

Het totaal aantal gecontroleerde nestkasten steeg in 2012 met 3% van 576 naar 593. Het bezettingspercentage van de kasten was met 86,8% hoog in vergelijking met voorgaande jaren en ook het relatief hoge aantal vervollegsels zorgde toch voor een hoog aantal gecontroleerde legfels.

Voor de Bonte Vliegenvanger nam, voor het eerst sinds jaren, het aantal legfels niet toe maar vlakke iets af van 70 naar 58. De Boomklevers blijven wel nog toenemen; dit jaar werden 34 legfels gevonden ten opzichte van 32 vorig jaar.

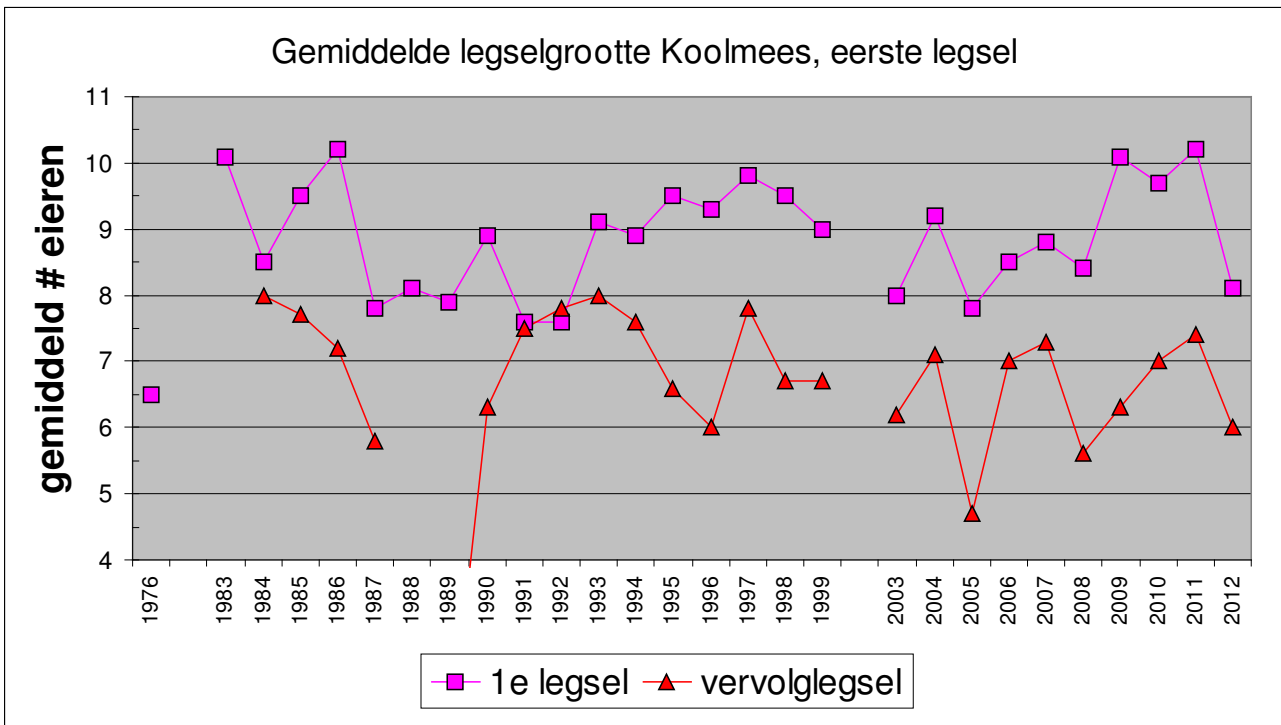
5.2 Broedsucces (uitgevlogen jongen/gelegd ei)

Voor bijna alle soorten was het broedsucces dit jaar laag tot erg laag (zie staafdiagram hieronder); voor de Koolmees (64,7%) en de Gekraagde roodstaart (42,9%) zelfs de laagste over de laatste tien jaar! Voor de Pimpelmees (76,5%) en de Bonte vliegenvanger (61,2%) was het bijna een evenaring van het laagte record van resp 2010 en 2008. Alleen de Boomklever sprong eruit met een hooggemiddeld broedsucces (77,8%). Van de Zwarte mees is eigenlijk niks te zeggen, met twee legfels uit 1 nestkast heeft deze soort zijn laagte punt tot nu toe bereikt en zal naar verwachting de volgende jaren helemaal niet meer in onze nestkasten broeden!

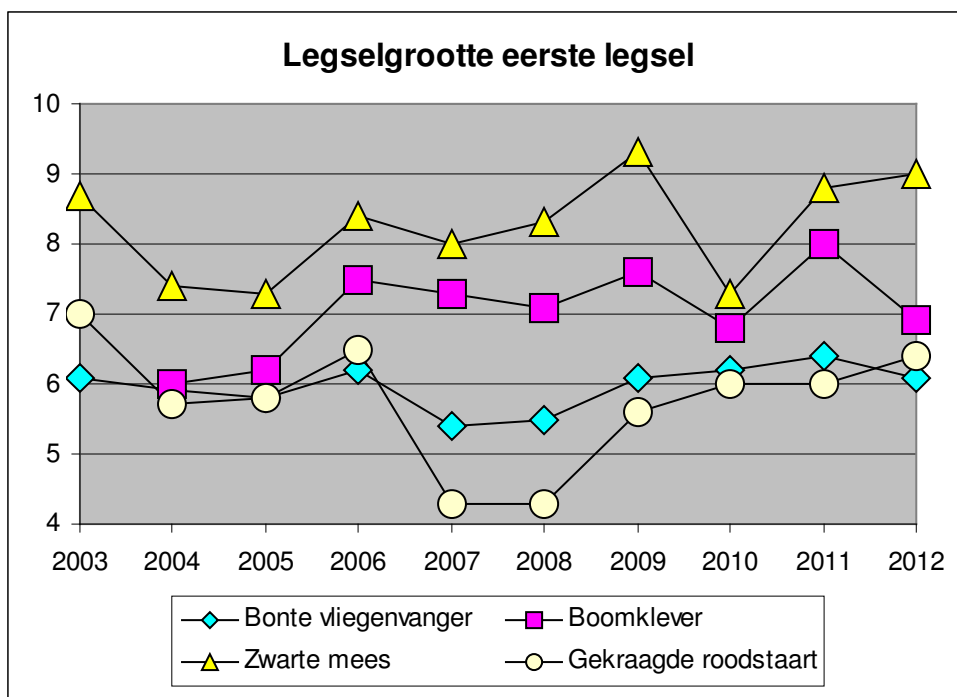
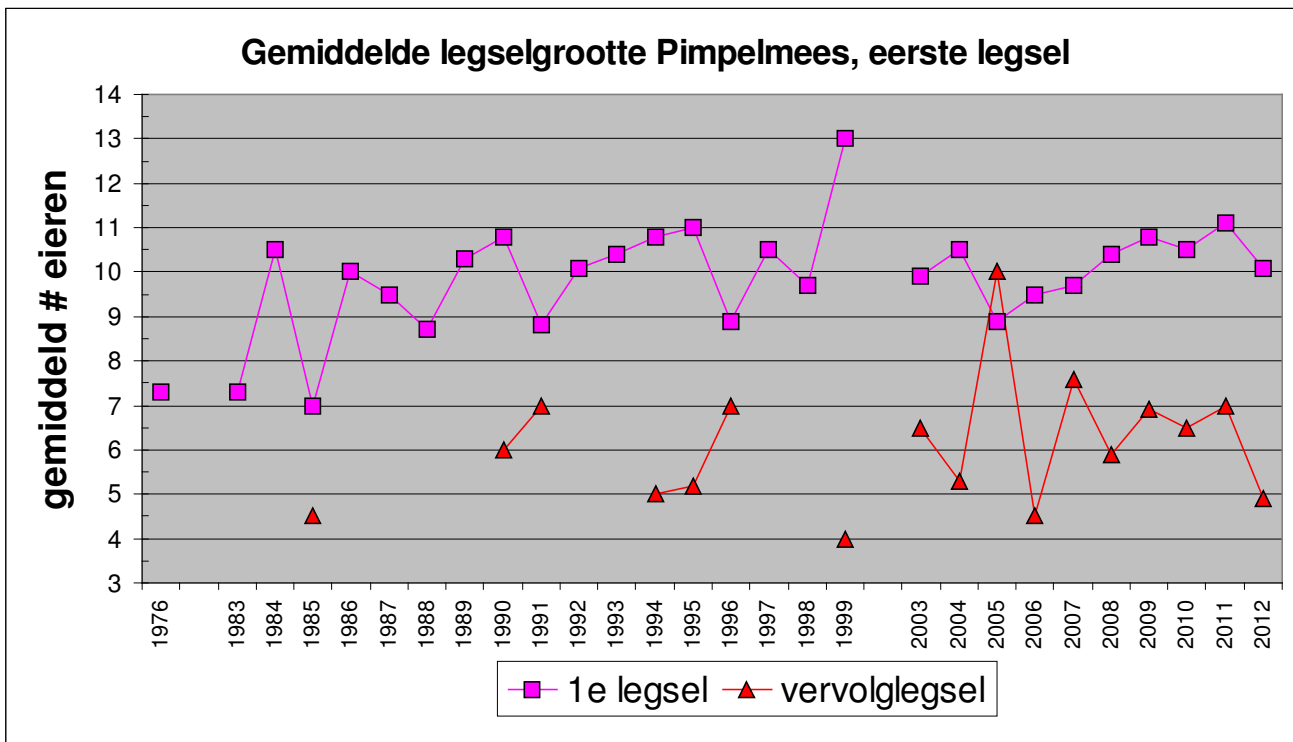


5.3 Legselgrootte

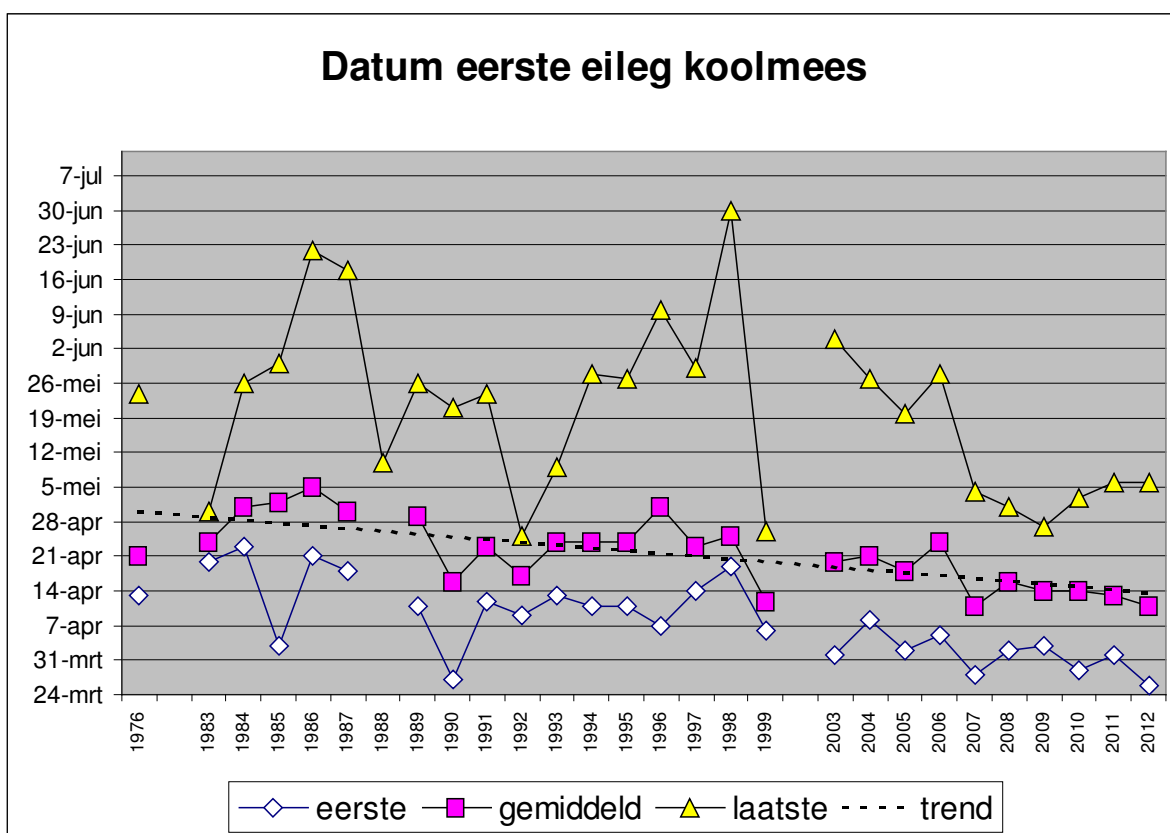
In de grafiek hieronder wordt een overzicht gegeven van de gemiddelde legselgroottes van het eerste legsel en het vervollegsels van de Koolmees (de soort waar de meeste gegevens over zijn). De legselgrootte van het eerste legsel was met 8,1 eieren veel kleiner dan de laatste jaren. Ook de vervollegsels met een gemiddelde legselgrootte van 6,1 eieren waren aan de kleine kant.



Voor de Pimpelmees was het eerste legsel dit jaar, met 10,1 eieren, van gemiddelde grootte. De vervollegsels waren met gemiddeld 7,0 eieren, daarentegen, zeer klein! Voor de Zwarte mees (9 eieren) en de Gekraagde roodstaart (6,4 eieren) waren de legselgroottes aan de hoge kant maar het betreft hier een zeer klein aantal legsels dus erg goede uitspraken kunnen er niet gedaan worden! Twee soorten met meer legsels, de Bonte vliegenvanger en de Boomklever hadden met gemiddeld 6,1 en 6,9 eieren, respectievelijk een redelijk gemiddelde legselgrootte



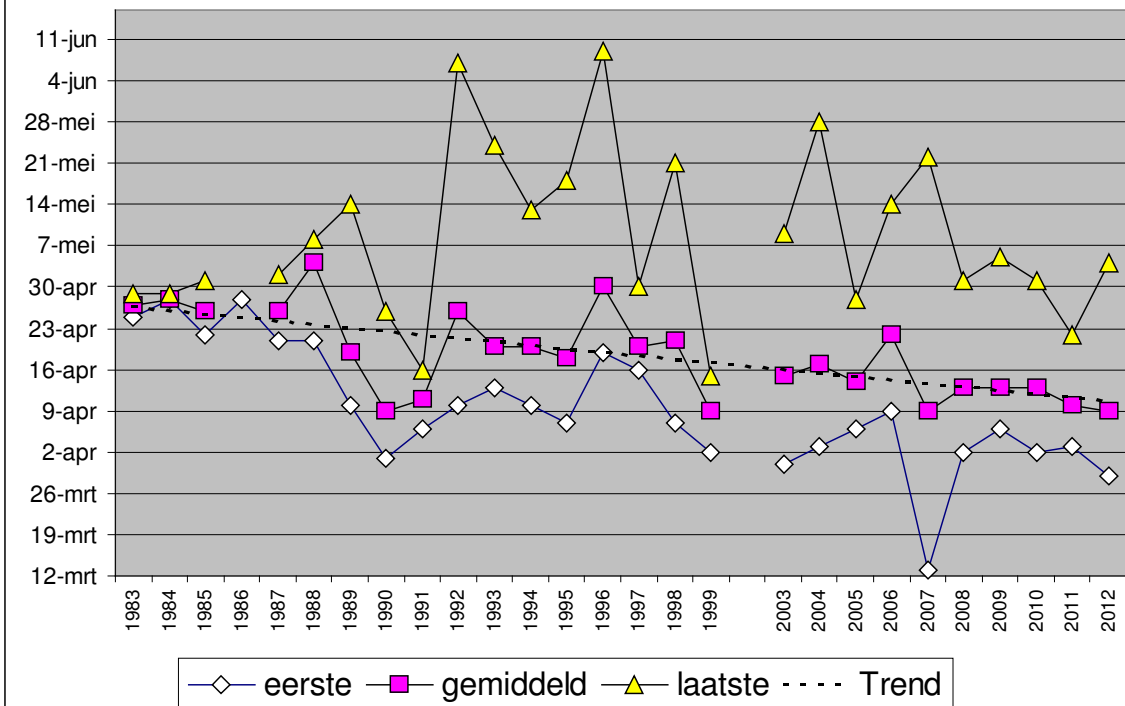
5.4 Gemiddelde datum 1e eileg



Voor zowel de Koolmees als de Pimpelmees waren de gemiddelde datums van de eerste eileg in het voorjaar van 2012 een evenaring van het recordjaar 2007: respectievelijk 11 april en 9 april. De allererste eileg voor de Koolmees vond plaats op 26 maart een absoluut vroegte record. Die van de pimpelmees op 29 maart is, op de uitschieter van 13 maart in een woonwijk in Uden ook de allervroegste.

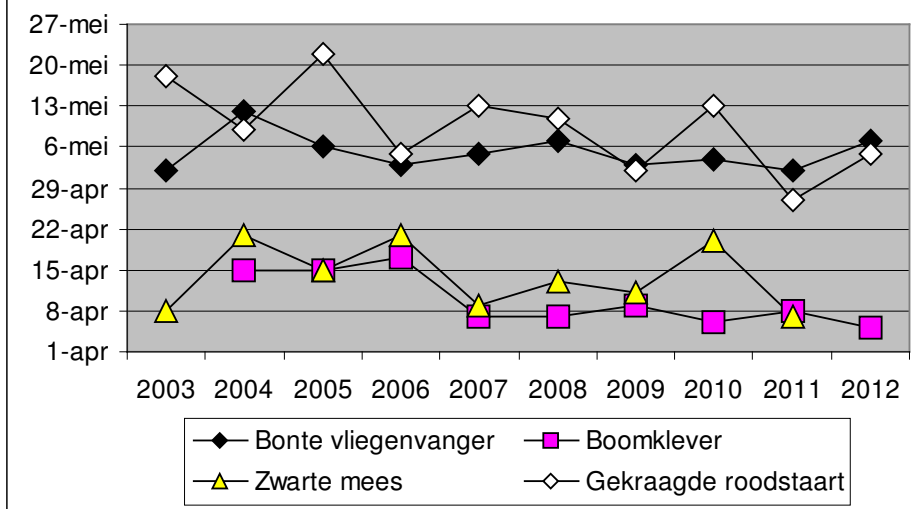
Hoewel de eerste eileg van de Zwarte mees op 6 april vroeg is, als het een gemiddelde datum was, is het enige eerste legsel dat gevonden werd te klein om iets zinnigs over deze soort te zeggen en is deze soort voor het eerst niet meegenomen in de onderstaande grafiek.

Datum eerste eileg Pimpelmees



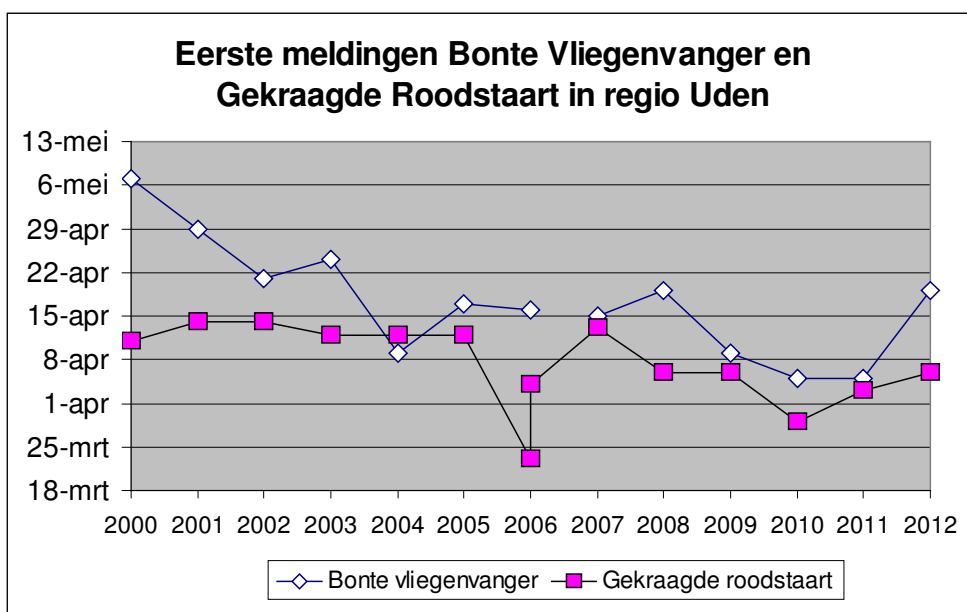
De gemiddelde legdatum voor de Boomklever op 05 april was ook een vroegterecord het oude record stond op 6 april in 2010, ook de allereerste eileg van het jaar op 25 maart was een absoluut record. De Bonte vliegenvanger legde zijn eerste ei gemiddeld op 7 mei, relatief laat voor de laatste jaren.

Gemiddelde datum eerste eileg



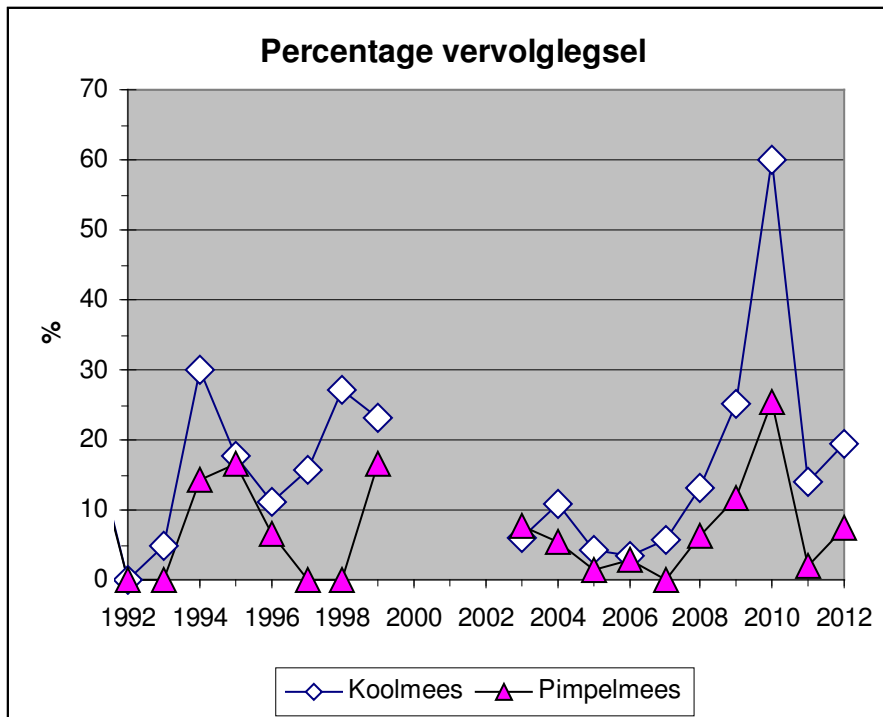
5.5 Aankomst Afrikagangers

Dit jaar werden in het werkgebied van Vogelwacht Uden de Afrikagangers wat later voor het eerst gemeld dan in voorgaande jaren. Voor de eerste Bonte vliegenvanger was dat op 19 april, in de laatste tien jaar was alleen 2003 later. De eerste Gekraagde Roodstaart van de regio werd op 6 april gezien in de Maashorst, een mooie gemiddelde datum over de laatste jaren.



5.6 Percentage vervollegsels

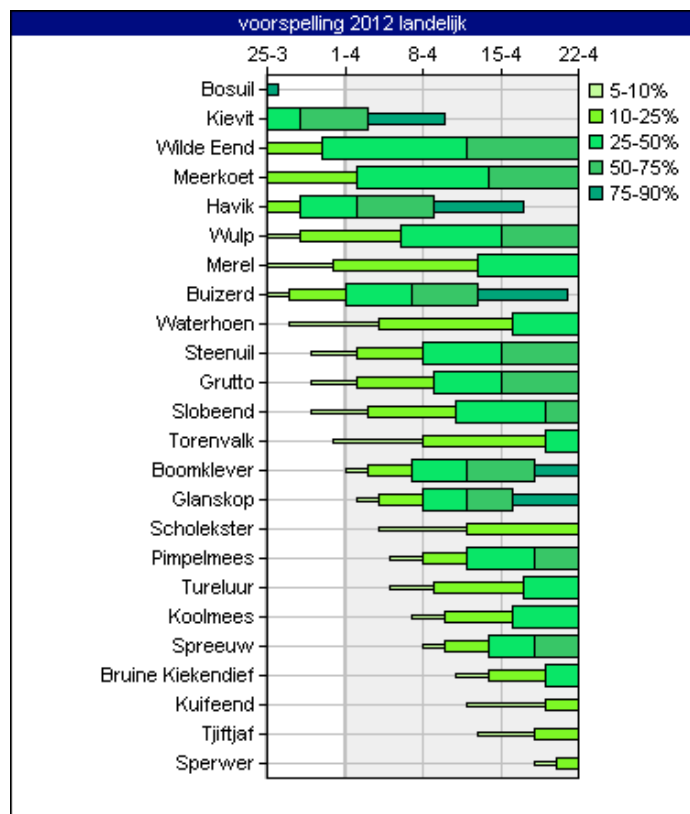
Omdat we zelf geen ringonderzoek doen en dus niet weten wie de ouders precies zijn, moeten de tweede legsels eigenlijk vervollegsels genoemd worden. Daarbij zitten ook nesten van paren die in de eerste plaats een nest verlieten of verloren en weer opnieuw beginnen. Tot vervollegsels worden ook die legsels gerekend waarvan de eerste eileg plaatsvindt een maand nadat de eersten van die soort begonnen zijn. De Koolmees begon dit jaar op 26 maart met de eileg, de Pimpelmees op 29 maart. Alle legsels na respectievelijk, 26 en 29 april, kunnen dus vervollegsels genoemd worden. Voor de Koolmees zijn dit maar liefst 66 legsels (19,5%). Voor de Pimpelmees zijn dit tien legsels (7,5%), in beide gevallen meer dan vorig jaar en redelijk hoog over de laatste tien jaar.



6 Opmerkelijke zaken

6.1 Eilegvoorspellingsmodule van de Natuurkalender

In samenwerking met De Natuurkalender heeft Sovon een voorspellingsmodule voor de eerste eilegdatum van broedvogels gemaakt, die via hun website beschikbaar is. Dit is een beetje vergelijkbaar met de voorspellingsmodules voor de vliegtijden van dagvlinders en libellen en bloeiperiode van planten. Op basis van de legbeginggegevens uit het Meetnet Nestkaarten en weergegevens van KNMI zijn modellen gemaakt door collega Caspar Hallmann, die gebruikt worden voor voorspellingen voor het lopende broedseizoen op basis van de negendaagse verwachtingen voor De Bilt.



Deze module wordt staan vanaf vandaag online en is er in Vara's Vroege Vogels ook aandacht aan besteed. De voorspelformule is te vinden op <http://www.natuurkalender.nl/voorspelmodule/algemeen.asp?groep=11>

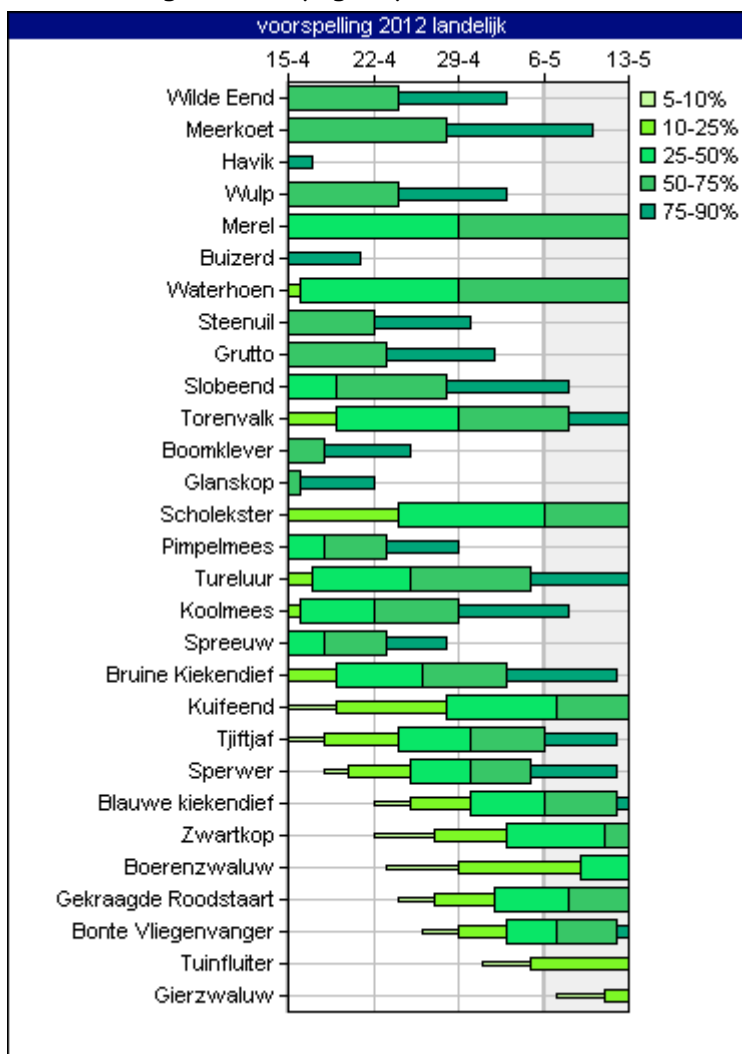
Verschillende studies hebben een relatie kunnen aantonen tussen de datum van eerste eileg en weersvariabelen. In Nederland worden broedbiologische gegevens verzameld onder de paraplu van het Meetnet Nestkaarten van SOVON/CBS, waarin met een groot aantal vrijwilligersorganisaties wordt samengewerkt. Deze gegevens kunnen voor een reeks van vogelsoorten worden gebruikt om de datum van eerste eileg te voorspellen, op een soortgelijke manier als uitgevoerd voor vliegtijden van insecten en bloei van planten, dus gebruik makend van temperatuursom, neerslagsom en de cumulatieve zonneshijnduur.

In de nevenstaande grafieken, wordt per vogelsoort, door middel van een tijdbalk het verwachte verloop van de start van de eileg van het eerste legsel weergegeven.

Het eerste smalste deel van de balk start op de dag waarop wordt verwacht dat 5% van de broedparen met de eileg is begonnen en eindigt op 10%. De vier volgende balken (steeds donkerder groen) staan voor 10-25%, 25-50%, 50-75% en 75-90% van de broedparen die met de eileg zijn begonnen. Het betreft gemiddelde verwachtingen voor heel Nederland, gebaseerd op de negendaagse weersverwachtingen voor De Bilt. De start van de eileg kan van regio tot regio verschillen, van vroeger dan het landelijk gemiddelde (in het zuiden van het land) tot later dan het landelijk gemiddelde (in het noorden). Er zijn alleen soorten opgenomen waarvan de verwachting een nauwkeurigheid van plus of min vijf dagen heeft.

Het is leuk om nu onze getallen naast die van de voorspelling te leggen

Op 1 april waren 22 van de 267 eerste koolmeeslegsels (8,2%) al met eileg begonnen en 12 van de 124 Pimpelmees legsels (9,6%) al begonnen met de eerste eileg. En dit



terwijl (eerste grafiek) de eerste 5% van de eileg niet eerder dan respectievelijk 7 en 5 april verwacht werd. Op die 7 april was (91/267=) 34% van de Koolmezen al aan de eileg begonnen en op 5 april was dat (40/124=) 32% van de pimpelmezen.

Voor de Boomklevers lag de 5%-voorspelling precies op 1 april en op die datum waren 8 van de 38 legsels (21,1%) al begonnen met de eileg. De 5%-voorspellingsdatum voor de bonte vliegenvangers en de gekraagde roodstaarten was respectievelijk 26 april en 24 april. In onze praktijk waren er 3 van de 43 bonte vliegenvangernesten (6,9%) op 26 april met hun eileg begonnen en op 24 april nog geen van de 11 Gekraagde roodstaartlegsels (eerste legsel startte op 27 april).

Met een aangegeven nauwkeurigheid van vijf dagen voor de voorspelling lijken de Koolmees en Pimpelmees vroeger dan voorspelt begonnen te zijn, maar de Boomklever, Bonte vliegenvanger en de Gekraagde roodstaart startten zoals voorspeld.

6.2 Terugmelding geringde Koolmees

Op de Hengstheugel werd op 30 april 2012 een geringd vrouwtje Koolmees op het nest aangetroffen en de ring kon worden afgelezen. Dit vrouwtje werd op 28 oktober 2011 als 1e kalenderjaar door Jan Staal geringd in een tuin tegenover de Groenhoeve in Uden. Het had dus binnen 6 maanden en 1 dag minder dan 1 km afgelegd!

7 Dankwoord

Mijn dank gaat uit naar de leden van de werkgroep (zie hieronder), zonder wie al deze mooie resultaten niet gerapporteerd zouden kunnen worden.

Gebied	Controleurs	Gebied	Controleurs
Achter de Berg (AdB)	Theo en Mia van der Cruuijsen Jeanne en Henk Heesakkers	Velp	Els Loeffen
Goorsche Bossen (GB)	Arnold van Lieshout Luud Joosten	Maashorst Slingerpad (MS)	Folkert Nijboer Theo van de Velden
Odiliapeel West (OW)	Jan Nijhof Johan van Roosmalen Huub Willems	Maashorst Grensweg (MG)	Tiny en Riet van Boekel Lieuwe Anema
Odiliapeel Oost (OO)	Harry Cornelissen Hermien en Lambert Verkuijlen	Maashorst Hengstheugel (HH)	Sjaak Celen Leo Ballering Willie Bergmans
Doelenweg-Golfterrein (DoGo)	Dorien en Theo Versteegden Wim Abels	Maashorst Schaijk (Sch)	Conny Koenen Leo Ballering

Leo Ballering, November 2012

Appendix

8 Ruwe data per groep

8.1 Odiliapeel Oost

koolmees Odiliapeel Oost 1e legsel						
kast no	# eieren	uitgekomen eieren		uitgevlogen jongen		datum 1e eileg
		#	%	#	%	
10	7	7	100	7	100	9-apr
11	6	6	100	6	100	18-apr
14	8	5	63	5	100	31-mrt
15k	7	7	100	7	100	9-apr
16	9	9	100	9	100	17-apr
1R	5	4	80	4	100	12-apr
2	9	7	78	7	100	8-apr
25	8	8	100	8	100	10-apr
26	10	10	100	10	100	19-apr
3	7	7	100	7	100	5-apr
30	7	7	100	7	100	8-apr
4	4	4	100	4	100	9-apr
40	6	4	67	4	100	15-apr
40 SP	10	8	80	8	100	10-apr
43	6	4	67	4	100	12-apr
44 SP	8	6	75	6	100	5-apr
45	9	9	100	8	89	9-apr
46	8	8	100	6	75	10-apr
48 SP	10	9	90	9	100	3-apr
49	8	7	88	7	100	4-apr
4R	8	8	100	7	88	30-apr
5	10	8	80	8	100	23-apr
52	8	5	63	5	100	11-apr
55	7	7	100	7	100	10-apr
56	8	8	100	8	100	17-apr
57	12	10	83	10	100	25-apr
58	9	9	100	9	100	11-apr
6	9	8	89	8	100	9-apr
62	7	7	100	7	100	25-apr
7	6	6	100	6	100	11-apr
39	1	1	100	1	100	?

koolmees Odiliapeel Oost 2e legsel						
kast no	# eieren	uitgekomen eieren		uitgevlogen jongen		datum 1e eileg
		#	%	#	%	
3	7	6	86	6	100	21-mei

koolmees Odiliapeel Oost 2e legsel						
kast no	# eieren	uitgekomen eieren		uitgevlogen jongen		datum 1e eileg
		#	%	#	%	
43	5	4	80	4	100	24-mei
44 SP	5	4	80	4	100	21-mei

Pimpelmees Odiliapeel Oost 1e legsel						
kast no	# eieren	uitgekomen eieren		uitgevlogen jongen		datum 1e eileg
		#	%	#	%	
1	11	11	100	11	100	8-apr
12	13	12	92	12	100	3-apr
13	13	11	85	11	100	31-mrt
16K	11	10	91	10	100	7-apr
20	9	7	78	7	100	11-apr
38	12	11	92	11	100	31-mrt
39	12	12	100	12	100	6-apr
3R	14	12	86	12	100	5-apr
42	10	10	100	10	100	16-apr
44	12	11	92	9	82	7-apr
47	8	7	88	7	100	30-apr
48	10	9	90	9	100	18-apr
49K	9	8	89	8	100	2-apr
50	13	10	77	10	100	5-apr
51	12	11	92	11	100	3-apr
53	13	13	100	13	100	2-apr
55K	12	10	83	10	100	31-mrt
5R	10	10	100	10	100	1-apr
60	12	12	100	12	100	12-apr
7R	12	10	83	10	100	8-apr
9K	10	10	100	10	100	13-apr

Pimpelmees Odiliapeel Oost 2e legsel						
Kast no	# eieren	uitgekomen eieren		uitgevlogen jongen		datum 1e eileg
		#	%	#	%	
12	7	5	71	5	100	22-mei

Bonte vliegenvanger Odiliapeel Oost 1e legsel						
Kast no	# eieren	uitgekomen eieren		uitgevlogen jongen		datum 1e eileg
		#	%	#	%	
OO 29	7	6	86	6	100	3-mei
OO 6R	6	6	100	0	0	6-mei
OO 8R	6	0	0	0	nvt	6-mei
OO 2R	7	7	100	7	100	5-mei
OO 54	6	6	100	6	100	3-mei

Bonte vliegenvanger Odiliapeel Oost 1e legsel						
Kast no	# eieren	uitgekomen eieren		uitgevlogen jongen		datum 1e eileg
		#	%	#	%	
OO 37	5	5	100	5	100	7-jun
OO 8	6	6	100	4	67	8-mei
OO 41	8	0	0	0	nvt	1-mei

Boomklever Odiliapeel Oost 1e legsel						
kast no	# eieren	uitgekomen eieren		uitgevlogen jongen		datum 1e eileg
		#	%	#	%	
OO 61	7	7	100	7	100	11-apr
OO 59	5	4	80	4	100	4-apr
OO 18	8	6	75	6	100	1-apr
OO 17	8	7	88	7	100	3-apr

grote bonte specht Odiliapeel Oost 1e legsel						
Kast no	# eieren	uitgekomen eieren		uitgevlogen jongen		datum 1e eileg
		#	%	#	%	
OO 57 SP	5	4	80	4	100	10-apr
OO 12 SP	5	5	100	5	100	24-apr
OO 58 SP	7	5	71	4	80	25-apr
OO 3 SP	4	0	0	0	nvt	3-mei

Spreeuw Odiliapeel Oost 1e legsel						
Kast no	# eieren	uitgekomen eieren		uitgevlogen jongen		datum 1e eileg
		#	%	#	%	
OO 25 SP	5	4	80	4	100	14-apr

8.2 Odiliapeel West

koolmees Odiliapeel West 1e legsel						
kast no	# eieren	uitgekomen eieren		uitgevlogen jongen		datum 1e eileg
		#	%	#	%	
1	11	9	82	9	100	11-apr
11	8	5	63	5	100	12-apr
18	7	6	86	6	100	14-apr
19	5	0	0	0	nvt	8-apr
2	5	0	0	0	nvt	1-apr
22	11	10	91	9	90	8-apr
23	8	7	88	7	100	15-apr
24	9	9	100	9	100	8-apr
25	5	1	20	1	100	28-apr
29	9	9	100	9	100	14-apr
30	9	7	78	7	100	3-apr
31	7	6	86	6	100	13-apr

koolmees Odiliapeel West 1e legsel						
kast no	# eieren	uitgekomen eieren		uitgevlogen jongen		datum 1e eileg
		#	%	#	%	
33	9	7	78	7	100	14-apr
37	7	7	100	7	100	17-apr
40	11	9	82	9	100	5-apr
41	13	8	62	8	100	15-apr
6	9	8	89	8	100	31-mrt
7	11	10	91	10	100	21-apr
9	9	6	67	6	100	28-mrt
4	10	8	80	8	100	21-apr
43	9	7	78	7	100	27-mrt
46	7	5	71	5	100	8-apr
53	11	3	27	0	0	28-mrt
54	9	8	89	8	100	13-apr

koolmees Odiliapeel West 2e legsel						
kast no	# eieren	uitgekomen eieren		uitgevlogen jongen		datum 1e eileg
		#	%	#	%	
1	7	0	0	0	nvt	31-mei
2	6	5	83	5	100	6-mei
20	5	4	80	4	100	17-mei
40	8	8	100	8	100	17-mei
44	7	7	100	7	100	6-mei
43	8	8	100	8	100	14-mei
46	5	0	0	0	nvt	1-jun
53	9	9	100	8	89	6-mei
6	6	3	50	3	100	26-mei
9	7	6	86	6	100	13-mei

Pimpelmees Odiliapeel West 1e legsel						
kast no	# eieren	uitgekomen eieren		uitgevlogen jongen		datum 1e eileg
		#	%	#	%	
15	12	10	83	10	100	2-apr
21	10	0	0	0	nvt	20-apr
26	6	0	0	0	nvt	6-apr
27	13	10	77	10	100	10-apr
32	12	12	100	12	100	2-apr
34	9	9	100	9	100	13-apr
35	10	10	100	10	100	21-apr
45	13	12	92	12	100	10-apr
5	11	9	82	0	0	31-mrt
8	11	8	73	8	100	8-apr

Pimpelmees Odiliapeel West 1e legsel						
kast no	# eieren	uitgekomen eieren		uitgevlogen jongen		datum 1e eileg
		#	%	#	%	
3	13	6	46	6	100	1-apr
48	10	10	100	10	100	19-apr
49	14	12	86	12	100	6-apr
51	11	10	91	10	100	3-apr

Pimpelmees Odiliapeel West 2e legsel						
kast no	# eieren	uitgekomen eieren		uitgevlogen jongen		datum 1e eileg
		#	%	#	%	
26	8	8	100	8	100	29-apr
45	5	0	0	0	nvt	1-jun
51	8	7	88	7	100	13-mei

Boomklever Odiliapeel West 1e legsel						
kast no	# eieren	uitgekomen eieren		uitgevlogen jongen		datum 1e eileg
		#	%	#	%	
OW 17	6	5	83	5	100	5-apr
OW 12	6	5	83	5	100	7-apr
OW 39	6	0	0	0	nvt	6-apr
OW 42	9	7	78	5	71	5-apr
OW 10	7	7	100	7	100	13-apr
OW 14	7	7	100	7	100	7-apr

Bonte vliegenvanger Odiliapeel West 1e legsel						
kast no	# eieren	uitgekomen eieren		uitgevlogen jongen		datum 1e eileg
		#	%	#	%	
OW 5	3	3	100	3	100	17-mei
OW 19	7	7	100	7	100	4-mei
OW 47	8	8	100	8	100	5-mei

8.3 Maashorst Grensweg

koolmees Maashorst Grensweg 1e legsel						
kast no	# eieren	uitgekomen eieren		uitgevlogen jongen		datum 1e eileg
		#	%	#	%	
10	10	0	0,0	0	nvt	5-apr
101	4	3	75,0	0	0,0	27-mei
13	9	9	100	9	100	13-apr
14	4	0	0,0	0	nvt	13-apr
17	8	5	62,5	5	100	21-apr
18	7	7	100	0	0,0	11-apr
20	2	0	0,0	0	nvt	13-apr
26	6	5	83,3	5	100	14-mei
27	5	1	20,0	0	0,0	14-apr

koolmees Maashorst Grensweg 1e legsel						
kast no	# eieren	uitgekomen eieren		uitgevlogen jongen		datum 1e eileg
		#	%	#	%	
3	7	7	100	7	100	28-apr
31	7	7	100	7	100	14-apr
34	1	0	0,0	0	nvt	21-apr
36	3	2	66,7	1	50,0	28-apr
38	5	3	60,0	3	100	7-apr
4	10	5	50,0	4	80,0	10-apr
45	4	0	0,0	0	nvt	14-apr
50	4	2	50,0	1	50,0	14-apr
52	9	9	100	9	100	26-apr
53	6	5	83,3	5	100	17-apr
54	5	4	80,0	4	100	6-apr
56	8	6	75,0	2	33,3	14-apr
57	7	7	100	7	100	14-apr
58	9	9	100	9	100	11-apr
59	5	2	40,0	2	100	7-apr
62	9	7	77,8	7	100	6-apr
65	5	4	80,0	3	75	7-apr
7	3	0	0,0	0	nvt	26-mei
71	9	9	100	0	0	5-apr
73	9	9	100	8	88,9	21-apr
76	7	5	71,4	3	60	4-apr
8	8	8	100	8	100	18-apr

koolmees Maashorst Grensweg 2e legsel						
kast no	# eieren	uitgekomen eieren		uitgevlogen jongen		datum 1e eileg
		#	%	#	%	
10	1	0	0	0	nvt	27-mei
38	5	0	0	0	nvt	23-mei

pimpelmees Maashorst Grensweg 1e legsel						
kast no	# eieren	uitgekomen eieren		uitgevlogen jongen		datum 1e eileg
		#	%	#	%	
1	12	8	67	8	100	29-mrt
19	2	0	0	0	nvt	18-mei
2	9	9	100	7	78	8-apr
21	12	12	100	12	100	15-apr
22	9	0	0	0	nvt	13-apr
29	9	9	100	8	89	15-apr
44	8	8	100	7	88	7-apr
47	9	9	100	9	100	28-apr
5	6	5	83	0	0	14-apr

pimpelmees Maashorst Grensweg 1e legsel						
kast no	# eieren	uitgekomen eieren		uitgevlogen jongen		datum 1e eileg
		#	%	#	%	
60	9	6	67	6	100	7-apr
61	8	5	63	5	100	7-apr
64	6	2	33	2	100	16-apr
69	8	8	100	0	0	7-apr
7	8	7	88	7	100	4-apr

Bonte vliegenvanger Maashorst Grensweg 1e legsel						
kast no	# eieren	uitgekomen eieren		uitgevlogen jongen		datum 1e eileg
		#	%	#	%	
24	6	6	100	0	0,0	6-mei
25	6	3	50,0	0	0,0	14-mei
33	7	6	85,7	6	100	4-mei
37	7	6	85,7	5	83,3	1-mei
43	6	6	100	6	100	14-mei
46	7	7	100	7	100	24-apr
49	6	6	100	6	100	1-mei
63	6	6	100	6	100	1-mei
67	7	6	85,7	0	0,0	13-mei
68	6	6	100	6	100	7-mei
69	6	5	83,3	5	100	9-mei
72	7	6	85,7	6	100	30-apr
80	6	6	100	6	100	29-apr
9	6	6	100	4	66,7	14-mei

Boomklever Maashorst Grensweg 1e legsel						
kast no	# eieren	uitgekomen eieren		uitgevlogen jongen		datum 1e eileg
		#	%	#	%	
12	5	3	60	3	100	31-mrt
40	7	7	100	7	100	8-apr
41	5	1	20	0	0	4-apr
42	8	8	100	8	100	7-apr
48	8	6	75	6	100	3-apr
55	8	5	62,5	5	100	4-apr
66	6	6	100	3	50	6-apr

Zwarte mees Maashorst Grensweg 1e legsel						
kast no	# eieren	uitgekomen eieren		uitgevlogen jongen		datum 1e eileg
		#	%	#	%	
15	9	9	100	9	100	6-apr

Zwarte mees Maashorst Grensweg 2e legsel						
kast no	# eieren	uitgekomen eieren		uitgevlogen jongen		datum 1e eileg
		#	%	#	%	
15	9	7	78	6	86	13-mei

Spreeuw Maashorst Grensweg 1e legsel						
kast no	# eieren	uitgekomen eieren		uitgevlogen jongen		datum 1e eileg
		#	%	#	%	
101	5	4	80	0	0	11-apr

8.4 Maashorst Slingerpad

koolmees Slingerpad 1e legsel						
kast no	# eieren	uitgekomen eieren		uitgevlogen jongen		datum 1e eileg
		#	%	#	%	
10	11	11	100	0	0	9-apr
12	12	12	100	8	67	1-apr
15	9	9	100	0	0	6-apr
21	4	0	0	0	nvt	20-apr
27	10	10	100	10	100	9-apr
29	9	9	100	9	100	28-mrt
3	10	7	70	7	100	8-apr
30	1	0	0	0	nvt	?
35	8	8	100	8	100	7-apr
38	3	0	0	0	nvt	11-apr
4	4	3	75	3	100	1-apr
40	?	?	nvt	?	nvt	13-apr
42	9	9	100	8	89	2-apr
43	9	9	100	9	100	4-apr
45	6	6	100	0	0	11-apr
58	8	0	0	0	nvt	23-apr
59	9	9	100	9	100	3-apr
60	2	0	0	0	nvt	26-mrt
62	12	10	83	10	100	6-apr
65	?	?	nvt	?	nvt	20-apr
68	8	8	100	8	100	11-apr
69	8	8	100	8	100	13-apr
7	4	0	0	0	nvt	18-apr
31	11	10	91	10	100	17-apr
41	6	6	100	6	100	13-apr
78	?	?	nvt	?	nvt	18-apr

koolmees Slingerpad 2e legsel						
kast no	# eieren	uitgekomen eieren		uitgevlogen jongen		datum 1e eileg
		#	%	#	%	

koolmees Slingerpad 2e legsel						
kast no	# eieren	uitgekomen eieren		uitgevlogen jongen		datum 1e eileg
		#	%	#	%	
29	6	6	100	6	100	23-mei
3	7	0	0	0	nvt	23-mei
7	9	0	0	0	nvt	22-mei
33	3	3	100	3	100	28-mei
4	6	0	0	0	nvt	28-mei
41	7	0	0	0	nvt	1-jun
63	2	0	0	0	nvt	26-mei
61	2	0	0	0	nvt	27-mei
39	3	0	0	0	nvt	1-mei
37	9	0	0	0	nvt	1-mei
32	2	0	0	0	nvt	25-mei
33	3	3	100	0	0	26-mei
60	9	9	100	9	100	2-mei

Pimpelmees Slingerpad 1e legsel						
kast no	# eieren	uitgekomen eieren		uitgevlogen jongen		datum 1e eileg
		#	%	#	%	
1	11	2	18	0	0	10-apr
13	10	10	100	10	100	7-apr
17	10	10	100	10	100	11-apr
18	5	3	60	3	100	20-apr
2	7	6	86	6	100	12-apr
20	10	10	100	10	100	10-apr
22	?	?	nvt	?	nvt	9-apr
24	10	10	100	6	60	11-apr
25	7	7	100	7	100	20-apr
26	8	5	63	5	100	19-apr
28	9	9	100	9	100	11-apr
32	5	5	100	0	0	23-apr
44	8	0	0	0	nvt	12-apr
48	9	9	100	9	100	8-apr
50	10	10	100	7	70	28-apr
52	10	10	100	7	70	11-apr
53	10	10	100	10	100	5-apr
55	5	0	0	0	nvt	4-mei
64	12	11	92	11	100	24-apr
67	1	0	0	0	nvt	17-apr
38	8	8	100	7	88	26-apr
76	7	0	0	0	nvt	19-apr
51	9	9	100	8	89	15-apr

Pimpelmees Slingepad 2e legsel						
kast no	# eieren	uitgekomen eieren		uitgevlogen jongen		datum 1e eileg
		#	%	#	%	
52	1	0	0	0	nvt	26-mei
78	3	0	0	0	nvt	25-mei

Bonte vliegenvanger Slingepad 1e legsel						
kast no	# eieren	uitgekomen eieren		uitgevlogen jongen		datum 1e eileg
		#	%	#	%	
MS 10	4	0	0	0	nvt	7-mei
MS 11	8	0	0	0	nvt	3-mei
MS 23	3	0	0	0	nvt	8-mei
MS 34	6	0	0	0	nvt	4-mei
MS 49	4	0	0	0	nvt	2-mei
MS 7	3	0	0	0	nvt	8-mei
MS 70	7	6	86	6	100	5-mei
MS 65	2	0	0	0	nvt	7-mei

Boomklever Slingepad 1e legsel						
kast no	# eieren	uitgekomen eieren		uitgevlogen jongen		datum 1e eileg
		#	%	#	%	
MS-9	7	6	86	6	100	14-apr
MS-33	?	?	nvt	?	nvt	17-apr

Gekraagde roodstaart Slingepad 1e legsel						
kast no	# eieren	uitgekomen eieren		uitgevlogen jongen		datum 1e eileg
		#	%	#	%	
MS 0	6	6	100	0	0	1-mei
MS 22	3	0	0	0	nvt	1-mei
MS 36	6	6	100	6	100	2-mei
MS 5	6	6	100	5	83	4-mei
MS 66	7	7	100	7	100	6-mei
MS 8	9	9	100	0	0	2-mei

8.5 HengstHeuvel

koolmees Hengstheuvel 1e legsel						
Kast no	# eieren	uitgekomen eieren		uitgevlogen jongen		datum 1e eileg
		#	%	#	%	
LB1	9	7	78	7	100	7-apr
A5	10	10	100	6	60	13-apr
A7	8	8	100	7	88	7-apr
3	10	10	100	6	60	16-apr
D1	9	8	89	8	100	6-apr
50	6	6	100	5	83	23-apr
64	12	9	75	7	78	1-apr

koolmees Hengstheugel 1e legsel						
Kast no	# eieren	uitgekomen eieren		uitgevlogen jongen		datum 1e eileg
		#	%	#	%	
A12	8	8	100	8	100	8-apr
A13	7	5	71	5	100	13-apr
A15	9	7	78	7	100	18-apr
A16	10	6	60	0	0	29-mrt
43	10	10	100	8	80	19-apr
B3	10	10	100	0	0	5-apr
B20	10	6	60	6	100	5-apr
B5	8	0	0	0	nvt	29-mrt
B13	11	10	91	10	100	12-apr
B15	10	7	70	7	100	31-mrt
23	9	5	56	4	80	6-apr
27	6	6	100	0	0	30-apr
26	10	8	80	8	100	12-apr
B1	5	0	0	0	nvt	14-apr
B2	9	9	100	8	89	5-apr
B18	10	10	100	10	100	5-apr
B21	8	6	75	6	100	7-apr
32	11	10	91	10	100	1-apr
39	8	0	0	0	nvt	4-apr
A19	12	10	83	5	50	12-apr
B24	8	8	100	7	88	20-apr
B25	9	0	0	0	nvt	3-apr
B5	8	0	0	0	nvt	29-mrt
18	11	11	100	9	82	11-apr
56	5	4	80	4	100	10-apr
A8	7	7	100	7	100	6-apr
E2	9	9	100	8	89	8-apr
A6	9	9	100	6	67	7-apr
B4 nw	7	7	100	7	100	12-apr
62	9	9	100	9	100	10-apr
b22	7	7	100	5	71	27-apr
34	13	13	100	9	69	13-apr
A4	9	8	89	8	100	6-apr
58	8	8	100	7	88	7-apr

koolmees Hengstheugel 2e legsel						
Kast no	# eieren	uitgekomen eieren		uitgevlogen jongen		datum 1e eileg
		#	%	#	%	
B15	7	3	43	0	0	21-mei
B1	7	5	71	5	100	1-mei

koolmees Hengstheugel 2e legsel						
Kast no	# eieren	uitgekomen eieren		uitgevlogen jongen		datum 1e eileg
		#	%	#	%	
23	7	0	0	0	nvt	?
62	7	7	100	0	0	17-mei
A6	6	0	0	0	nvt	25-mei
B10	6	6	100	0	0	26-mei
B19	9	0	0	0	nvt	4-mei
B20	11	0	0	0	nvt	17-mei
B21	8	0	0	0	nvt	25-mei
D1	5	5	100	4	80	20-mei
D2	7	6	86	6	100	4-mei
LB1	6	4	67	4	100	17-mei
B19	3	0	0	0	nvt	7-mei

Pimpelmees Hengstheugel 1e legsel						
Kast no	# eieren	uitgekomen eieren		uitgevlogen jongen		datum 1e eileg
		#	%	#	%	
A3	10	10	100	10	100	20-apr
A14	12	12	100	10	83	5-apr
10	13	10	77	10	100	12-apr
16	11	10	91	8	80	4-apr
40	18	16	89	16	100	30-mrt
2	10	4	40	3	75	8-apr
17	12	9	75	7	78	3-apr
B4 oud	11	11	100	9	82	6-apr
B10	8	8	100	7	88	8-apr
C19	14	14	100	11	79	1-apr
A20	6	6	100	4	67	11-apr
A9	10	6	60	6	100	9-apr
A1a	12	12	100	12	100	8-apr
A18	12	10	83	10	100	11-apr
E1	12	10	83	10	100	3-apr

Bonte vliegenvanger Hengstheugel 1e legsel						
Kast no	# eieren	uitgekomen eieren		uitgevlogen jongen		datum 1e eileg
		#	%	#	%	
52	6	0	0	0	nvt	4-mei
B9	5	0	0	0	nvt	18-mei
B6	6	6	100	0	0	2-mei
B16a	6	5	83	0	0	10-mei
B12	6	6	100	0	0	6-mei
31	7	7	100	7	100	7-mei
B5	6	6	100	6	100	9-mei

Bonte vliegenvanger Hengstheugel 1e legsel						
Kast no	# eieren	uitgekomen eieren		uitgevlogen jongen		datum 1e eileg
		#	%	#	%	
05D	5	0	0	0	nvt	?
05D Rb	5	5	100	0	0	9-mei

Boomklever Hengstheugel 1e legsel						
kast no	# eieren	uitgekomen eieren		uitgevlogen jongen		datum 1e eileg
		#	%	#	%	
C3	7	5	71	2	40	8-apr
D2	9	8	89	8	100	30-mrt
41	7	5	71	5	100	29-mrt
D3	8	8	100	8	100	25-mrt
B7	8	6	75	6	100	4-apr
C1	7	7	100	7	100	1-mei

Gekraagde roodstaart Hengstheugel 1e legsel						
kast no	# eieren	uitgekomen eieren		uitgevlogen jongen		datum 1e eileg
		#	%	#	%	
HH A1	7	7	100	6	86	20-mei
HH 44	7	0	0	0	nvt	27-apr
HH 49	7	0	0	0	nvt	20-mei
HH A15 oud	4	0	0	0	nvt	6-mei

8.6 Maashorst Schaijk

koolmees Schaijk 1e legsel						
Kast no	# eieren	uitgekomen eieren		uitgevlogen jongen		datum 1e eileg
		#	%	#	%	
1	7	3	43	3	100	25-apr
11	7	7	100	7	100	11-apr
11a	8	8	100	8	100	19-apr
12	10	10	100	10	100	4-apr
13	8	7	88	7	100	17-apr
14	9	9	100	9	100	5-apr
14a	9	7	78	6	86	8-apr
15	8	8	100	8	100	3-apr
16	8	0	0	0	nvt	15-apr
17	10	9	90	6	67	7-apr
19	10	10	100	8	80	1-apr
2	9	0	0	0	nvt	20-apr
20	6	5	83	5	100	14-apr
22	10	10	100	10	100	17-apr
23	10	8	80	8	100	7-apr
24	9	8	89	8	100	8-apr

koolmees Schaijk 1e legsel						
Kast no	# eieren	uitgekomen eieren		uitgevlogen jongen		datum 1e eileg
		#	%	#	%	
28	8	7	88	7	100	3-apr
36	8	6	75	6	100	14-apr
41	8	5	nvt	5	100	3-apr
42	7	5	71	5	100	6-apr
43	8	8	100	8	100	16-apr
44	8	8	100	8	100	12-apr
46	8	0	0	0	nvt	10-apr
5	10	10	100	9	90	7-apr
52	9	8	89	8	100	10-apr
53	9	6	67	0	0	31-mrt
55	9	9	100	9	100	19-apr
56	8	8	100	8	100	12-apr
58	8	8	100	8	100	7-apr
6	8	6	75	6	100	18-apr
7	7	5	71	5	100	30-apr
9	9	6	67	6	100	18-apr

koolmees Schaijk 2e legsel						
kast no	# eieren	uitgekomen eieren		uitgevlogen jongen		datum 1e eileg
		#	%	#	%	
19	8	0	0	0	nvt	25-mei
28	7	0	0	0	nvt	16-mei
24	6	0	0	0	nvt	28-mei
18	9	8	89	6	75	2-mei
27	9	8	89	8	100	6-mei
41	6	0	0	0	nvt	28-mei

Pimpelmees Schaijk 1e legsel						
kast no	# eieren	uitgekomen eieren		uitgevlogen jongen		datum 1e eileg
		#	%	#	%	
10	12	10	83	10	100	19-apr
49	8	8	100	8	100	8-apr
4a	9	6	67	6	100	5-apr
50	10	8	80	8	100	1-apr
54	8	7	88	7	100	12-apr
57	13	7	54	7	100	2-apr
21	10	9	90	9	100	20-apr

Bonte vliegenvanger Schaijk 1e legsel						
kast no	# eieren	uitgekomen eieren		uitgevlogen jongen		datum 1e eileg
		#	%	#	%	
SCK 47	6	6	100	6	100	4-mei

Boomklever 1e legsel						
kast no	# eieren	uitgekomen eieren		uitgevlogen jongen		datum 1e eileg
		#	%	#	%	
SCK 3	7	5	71	5	100	4-apr

Roodborst Schaijk 1e legsel						
kast no	# eieren	uitgekomen eieren		uitgevlogen jongen		datum 1e eileg
		#	%	#	%	
SCK 45	5	0	0	0	nvt	17-apr

8.7 Doelenweg - Golfbaan

koolmees Doelenweg / Golfbaan 1e legsel						
kast no	# eieren	uitgekomen eieren		uitgevlogen jongen		datum 1e eileg
		#	%	#	%	
1	8	8	100	8	100	12-apr
11nw	8	3	38	3	100	5-apr
12	6	6	100	6	100	5-apr
13	9	9	100	9	100	6-apr
13nw	11	11	100	11	100	1-apr
13a	1	0	0	0	nvt	?
15	7	7	100	7	100	11-apr
11	6	0	0	0	nvt	12-apr
17	8	8	100	6	75	11-apr
19	9	9	100	9	100	5-apr
3a	7	7	100	7	100	2-apr
4	8	8	100	8	100	12-apr
4a	8	8	100	8	100	29-apr
5nw	9	9	100	9	100	2-apr
5a	9	9	100	0	0	21-apr
6nw	9	9	100	9	100	2-apr
6a	8	8	100	8	100	19-apr
8	11	11	100	11	100	3-apr
9	9	8	89	8	100	13-apr

koolmees Doelenweg / Golfbaan 2e legsel						
kast no	# eieren	uitgekomen eieren		uitgevlogen jongen		datum 1e eileg
		#	%	#	%	
11a	5	5	100	5	100	2-mei
26	4	4	100	0	0	16-mei
12	6	0	0	0	nvt	22-mei
13	5	0	0	0	nvt	20-mei

koolmees Doelenweg / Golfbaan 2e legsel						
kast no	# eieren	uitgekomen eieren		uitgevlogen jongen		datum 1e eileg
		#	%	#	%	
19	3	3	100	0	0	22-mei
3a	6	0	0	0	nvt	21-mei

Pimpelmees Doelenweg / Golfbaan 1e legsel						
kast no	# eieren	uitgekomen eieren		uitgevlogen jongen		datum 1e eileg
		#	%	#	%	
10	8	8	100	8	100	5-apr
10nw	11	11	100	11	100	3-apr
14	14	13	93	13	100	11-apr
14a	10	10	100	10	100	8-apr
18	10	10	100	10	100	22-apr
1a	10	10	100	0	0	11-apr
21	6	6	100	6	100	11-apr
22	11	0	0	0	nvt	19-apr
23	8	8	100	8	100	1-apr
27	10	10	100	10	100	7-apr
6	10	10	100	10	100	14-apr
7nw	9	9	100	9	100	12-apr
7a	12	12	100	12	100	16-apr

Pimpelmees Doelenweg / Golfbaan 2e legsel						
kast no	# eieren	uitgekomen eieren		uitgevlogen jongen		datum 1e eileg
		#	%	#	%	
27	6	0	0	0	nvt	26-mei

Bonte vliegenvanger Doelenweg / Golfbaan 1e legsel						
kast no	# eieren	uitgekomen eieren		uitgevlogen jongen		datum 1e eileg
		#	%	#	%	
DoGo 12nw	7	7	100	7	100	7-mei
DoGo 9nw	7	7	100	7	100	4-mei
DoGo 2nw	7	7	100	7	100	3-mei
DoGo 12a	6	5	83	5	100	7-mei
DoGo 10a	7	6	86	6	100	2-mei
DoGo 9a	8	8	100	8	100	26-mei
DoGo 8a	7	6	86	6	100	29-mei
DoGo 11	6	6	100	4	67	6-mei
DoGo 7	7	7	100	5	71	7-mei

Boomklever Doelenweg / Golfbaan 1e legsel						
kast no	# eieren	uitgekomen eieren		uitgevlogen jongen		datum 1e eileg
		#	%	#	%	
DoGo 25	8	8	100	8	100	6-apr
DoGo20	5	5	100	5	100	9-apr
DoGo8 nw	5	5	100	5	100	9-apr
DoGo 2a	8	8	100	8	100	6-apr

8.8 Goorsche bossen

koolmees Goorsche bossen 1e legsel						
kast no	# eieren	uitgekomen eieren		uitgevlogen jongen		datum 1e eileg
		#	%	#	%	
5	8	8	100	8	100	20-apr
10	9	8	89	8	100	14-apr
11	10	8	80	8	100	27-apr
12	9	8	89	8	100	15-apr
13	11	11	100	11	100	10-apr
14	11	11	100	11	100	6-apr
14\2	7	7	100	6	86	23-apr
18	6	6	100	6	100	27-apr
19	12	0	0	0	nvt	21-apr
20	10	0	0	0	nvt	11-apr
21	10	7	70	7	100	15-apr
24	4	4	100	4	100	11-apr
25	7	7	100	0	0	14-apr
26	7	4	57	4	100	7-apr

Pimpelmees Goorsche bossen 1e legsel						
kast no	# eieren	uitgekomen eieren		uitgevlogen jongen		datum 1e eileg
		#	%	#	%	
14\1	1	0	0	0	nvt	?
16	10	8	80	6	75	5-apr
19	6	0	0	0	nvt	3-mei
22	11	10	91	9	90	7-apr

Boomklever Goorsche bossen 1e legsel						
kast no	# eieren	uitgekomen eieren		uitgevlogen jongen		datum 1e eileg
		#	%	#	%	
GB 7	7	7	100	7	100	2-apr
GB 22	8	8	100	0	0	6-apr

Spreeuw Goorsche bossen 1e legsel						
kast no	# eieren	uitgekomen eieren		uitgevlogen jongen		datum 1e eileg
		#	%	#	%	
GB 8	4	4	100	4	100	14-apr

8.9 Achter de Berg

koolmees Achter de Berg 1e legsel						
kast no	# eieren	uitgekomen eieren		uitgevlogen jongen		datum 1e eileg
		#	%	#	%	
1	8	6	75	6	100	15-apr
13	10	10	100	10	100	15-apr
13a	9	9	100	0	0	6-mei
14	9	9	100	9	100	19-apr
15	9	9	100	9	100	17-apr
16a	10	10	100	10	100	11-apr
17	9	9	100	9	100	17-apr
20	11	11	100	11	100	17-apr
20a	8	7	88	7	100	7-apr
21	7	6	86	6	100	16-apr
22	8	8	100	8	100	17-apr
23	9	9	100	9	100	14-apr
24	9	8	89	8	100	21-apr
24a	8	8	100	8	100	7-apr
24c	8	6	75	6	100	15-apr
27a	8	8	100	7	88	15-apr
28	8	8	100	8	100	7-apr
3	8	8	100	8	100	15-apr
30	11	9	82	9	100	10-apr
31	9	8	89	8	100	7-apr
32	8	8	100	8	100	25-apr
36b	6	6	100	6	100	7-apr
4	10	10	100	10	100	13-apr
6	7	7	100	0	0	1-mei
8	7	7	100	7	100	15-apr
9	9	9	100	9	100	19-apr

koolmees Achter de Berg 2e legsel						
kast no	# eieren	uitgekomen eieren		uitgevlogen jongen		datum 1e eileg
		#	%	#	%	
7	7	0	0	0	nvt	25-mei
24a	6	6	100	5	83	15-mei
28	6	0	0	0	nvt	27-mei
36b	5	4	80	4	100	15-mei

Pimpelmees Achter de Berg 1e legsel						
kast no	# eieren	uitgekomen eieren		uitgevlogen jongen		datum 1e eileg
		#	%	#	%	
12	?	?	nvt	?	nvt	?
16	13	13	100	12	92	3-apr
18	13	13	100	13	100	5-apr

Pimpelmees Achter de Berg 1e legsel						
kast no	# eieren	uitgekomen eieren		uitgevlogen jongen		datum 1e eileg
		#	%	#	%	
2	15	14	93	14	100	31-mrt
26	13	13	100	13	100	2-apr
27b	9	9	100	9	100	3-apr
29	11	10	91	10	100	2-apr
33	10	9	90	9	100	9-apr
36	12	10	83	10	100	9-apr

Pimpelmees Achter de Berg 2e legsel						
kast no	# eieren	uitgekomen eieren		uitgevlogen jongen		datum 1e eileg
		#	%	#	%	
2	4	0	0	0	nvt	?

Bonte vliegenvanger Achter de Berg 1e legsel						
kast no	# eieren	uitgekomen eieren		uitgevlogen jongen		datum 1e eileg
		#	%	#	%	
AdB 27c	7	6	86	6	100	7-mei
AdB 10a	7	7	100	7	100	9-mei
AdB 10	7	7	100	7	100	5-mei
AdB 15a	7	7	100	5	71	29-apr
AdB 11	6	5	83	0	0	9-mei

Boomklever Achter de Berg 1e legsel						
Kast no	# eieren	uitgekomen eieren		uitgevlogen jongen		datum 1e eileg
		#	%	#	%	
AdB 19	8	8	100	8	100	3-apr

Gekraagde roodstaart Achter de Berg 1e legsel						
Kast no	# eieren	uitgekomen eieren		uitgevlogen jongen		datum 1e eileg
		#	%	#	%	
AdB 25	8	6	75	6	100	1-mei

8.10 Velp

koolmees Velp 1e legsel						
kast no	# eieren	uitgekomen eieren		uitgevlogen jongen		datum 1e eileg
		#	%	#	%	
10	9	9	100	9	100	11-apr
13	11	5	45	3	60	10-apr
14	10	9	90	9	100	31-mrt
16	8	7	88	7	100	13-apr
2	8	8	100	8	100	1-apr
20	8	8	100	8	100	5-apr
21	2	0	0	0	nvt	30-apr
30	9	5	56	5	100	16-apr
32	10	10	100	10	100	3-apr
33	9	9	100	9	100	10-apr

koolmees Velp 1e legsel						
kast no	# eieren	uitgekomen eieren		uitgevlogen jongen		datum 1e eileg
		#	%	#	%	
36	11	9	82	9	100	2-apr
37	8	0	0	0	nvt	5-apr
38	6	6	100	0	0	14-apr
39	6	4	67	4	100	14-apr
41	8	7	88	7	100	7-apr
43	11	5	45	5	100	4-apr
5	7	7	100	7	100	23-apr
8	10	10	100	8	80	7-apr
9	9	9	100	9	100	12-apr
1	8	0	0	0	nvt	1-apr
15	9	6	67	6	100	12-apr
GR	10	7	70	7	100	10-apr
beuk	7	4	57	4	100	11-apr
2	6	0	0	0	nvt	15-apr
23	7	7	100	7	100	6-apr

Koolmees Velp 2e legsel						
kast no	# eieren	uitgekomen eieren		uitgevlogen jongen		datum 1e eileg
		#	%	#	%	
20	5	4	80	0	0	16-mei
32	7	5	71	5	100	15-mei
36	9	6	67	2	33	14-mei
42	8	0	0	0	nvt	12-mei
39	8	0	0	0	nvt	18-mei

Pimpelmees Velp 1e legsel						
kast no	# eieren	uitgekomen eieren		uitgevlogen jongen		datum 1e eileg
		#	%	#	%	
17	10	7	70	7	100	12-apr
18	10	10	100	10	100	4-apr
31	11	10	91	10	100	3-apr
34	8	0	0	0	nvt	14-apr
4	11	11	100	10	91	5-apr
40	14	11	79	11	100	9-apr
7	10	10	100	10	100	7-apr

Pimpelmees Velp 2e legsel						
kast no	# eieren	uitgekomen eieren		uitgevlogen jongen		datum 1e eileg
		#	%	#	%	
34	5	0	0	0	nvt	27-mei

Bonte vliegenvanger Velp 1e legsel						
kast no	# eieren	uitgekomen eieren		uitgevlogen jongen		datum 1e eileg
		#	%	#	%	
Bos 6	7	7	100	4	57	5-mei

Boomklever andere gebieden 1e legsel						
kast no	# eieren	uitgekomen eieren		uitgevlogen jongen		datum 1e eileg
		#	%	#	%	
Velp 1	9	9	100	9	100	29-mrt

Roodborst alle gebieden 1e legsel						
kast no	# eieren	uitgekomen eieren		uitgevlogen jongen		datum 1e eileg
		#	%	#	%	
Velp 1	7	6	86	6	100	2-mei
Velp 2	6	6	100	6	100	2-jun

Spreeuw 1e legsel						
kast no	# eieren	uitgekomen eieren		uitgevlogen jongen		datum 1e eileg
		#	%	#	%	
Velp 1	4	4	100	4	100	10-apr
Velp 2	3	3	100	3	100	?

Gauwe vliegenvanger 1e legsel						
Kast no	# eieren	uitgekomen eieren		uitgevlogen jongen		datum 1e eileg
		#	%	#	%	
Atelier	5	0	0	0	nvt	19-mei
kippenhok	5	5	100	5	100	8-jun

8.11 Thuiswerkers

koolmees thuiswerkers 1e legsel						
kast no	# eieren	uitgekomen eieren		uitgevlogen jongen		datum 1e eileg
		#	%	#	%	
Ria 1	9	9	100	9	100	24-apr
Ria 2	9	9	100	9	100	8-apr
Ria 3	12	12	100	12	100	9-apr
Ria 4	10	8	80	8	100	4-apr
Ria 5	?	?	nvt	?	nvt	?

Roodborst 1e legsel						
kast no	# eieren	uitgekomen eieren		uitgevlogen jongen		datum 1e eileg
		#	%	#	%	
Ria	7	7	100	7	100	?